

ПРОЦЕДУРА ЗА ОЦЕНКА НА РАБОТНИТЕ МЕСТА, ОЦЕНКА И УПРАВЛЕНИЕ НА ПРОФЕСИОНАЛНИЯ РИСК



® Издадена от: Асоциация „Укрепване на здравето и безопасността на работното място“,
5800 Плевен, ул. „Гривишко шосе №6,
тел. (064) 27997; 30028; факс: (064) 36222;
е-поща: alucom@intercom.bg

Редактори: г-р Запрян Запрянков
инж. Цветанка Моллова
Трето преработено издание, октомври 2002 г.

Тази книга е напълно защитена с авторски права. Всички права са запазени. Всяка форма на възпроизвеждане без предварителното съгласие на притежателя на правото за издаване е забранена.

© Асоциация „УЗБРМ“ 2002

® Регистрирана марка на А „УЗБРМ“

ISBN 954 - 90743 - 1 - 5

Тази конкретна Процедура за оценка на работните места, оценка и управление на професионалния риск, като изходен вариант готов за внедряване, е изготвена чрез избор измежду възможности, посочени в книгата: *З. Запрянков, Зл. Златев, Б. Ценова, Цв. Моллова, А. Петков, Базисна методика за оценка на работното място, оценка и управление на професионалния риск, НЦХМЕХ, София, 2000, 143 стр.* и е практически апробирана и внедрена в “Котлостроене” АД - София, “Алуком” АД – Плевен, “Центромет” АД – Враца и “Енергия” АД – Търговище с поемане на материалните разходи от тях. Тези фирми са членове на Асоциация “Укрепване на здравето и безопасността на работното място” и Националната мрежа от фирми, укрепващи здравето и безопасността.

Процедурата за оценка на работните места, оценка и управление на професионалния риск, във вид на книжка оформена като крайния продукт (Фирмено досие по състоянието на условията на труд и необходимите дейности за осигуряване на здраве и безопасност при работа) ще можете да получите като преведете сумата от 25 лева по банкова сметка №1066410712, банков код №92079233, Българска пощенска банка, клон Плевен, на името на Асоциация “УЗБРМ”, БУЛСТАТ 114544237, Данъчен №1153029020, МОЛ инж. Георги Тонов Поповски, Председател на УС.

След превода по пощата получавате материала и фактура. Възможно консултиране. Лице за контакт: г-н Ивайло Тодоров, тел. (064) 883 – 148. Национален офис – 5000 Плевен, ул. “Гривишко шосе” №6 (“Алуком” АД), Председател на УС тел. (064) 27 997; факс (064) 36 222; е-поща: alucom@intercom.bg

СЪДЪРЖАНИЕ

1. Обща информация за фирмата.
2. Как са решени в момента изискванията на Закона за здравословни и безопасни условия на труд и свързаните с него нормативни документи?
3. Технология на производството.
4. Класификация на трудовете дейности и групиране по работни места за по-нататъшна оценка.
5. Здравно състояние на персонала (за фирмата като цяло).
6. Трудови злополуки (за фирмата като цяло).
7. Наблюдения и измервания на фактори на работната среда и трудовия процес.
8. Информация и резултати от оценката на работните места, на професионалния риск и на необходимите мерки:
 - 8.1. Професии на работните места и брой на работниците.
 - 8.2. Фактори свързани с опасности по работните места - Работен формуляр А.
 - 8.3. Опасности, професионален риск и необходими мерки - Работен формуляр Б.
 - 8.4. КАТАЛОГ НА ОПАСНОСТИТЕ И НА СВЪРЗАНИЯ С ТЯХ ПРОФЕСИОНАЛЕН РИСК - ПЛАН ЗА ДЕЙСТВИЕ ПО ОСИГУРЯВАНЕ НА ЗДРАВΟΣЛОВНИ И БЕЗОПАСНИ УСЛОВИЯ НА ТРУД, ВКЛЮЧИТЕЛНО И НА СЪОТВЕТСТВИЕТО СЪС ЗАКОНА ЗА ЗДРАВΟΣЛОВНИ И БЕЗОПАСНИ УСЛОВИЯ НА ТРУД НА ФИРМАТА - РАБОТЕН ФОРМУЛЯР В
9. ПРИЛОЖЕНИЯ
 - 9.1. Списък на материалите документиращи условията и организацията на труда във фирмата до 200__ г.
 - 9.2. Процедура за оценка на работните места, оценка и управление на професионалния риск във фирмата.
 - 9.3. Протокол от заседание на КУТ, на което е разгледана и приета класификацията на единиците за наблюдение/работни места при оценката на работните места и професионалния риск съгласно т.2 на Програмата за оценяване на РМ и ПР.
 - 9.4. Материали по техническа безопасност и условия на труд, изготвени до 2002 г.

Утвърждавам:

/ _____
Изпълнителен директор/

ПРОЦЕДУРА
за оценка на работните места,
оценка и управление на професионалния риск
във Фирма _____

ПРИНЦИПИ НА ПРОЦЕДУРАТА

Процедурата е базирана и е съгласувана с литературните източници и нормативни документи посочени в приложение 1 на процедурата.

Процедурата отговаря на следните качествени характеристики:

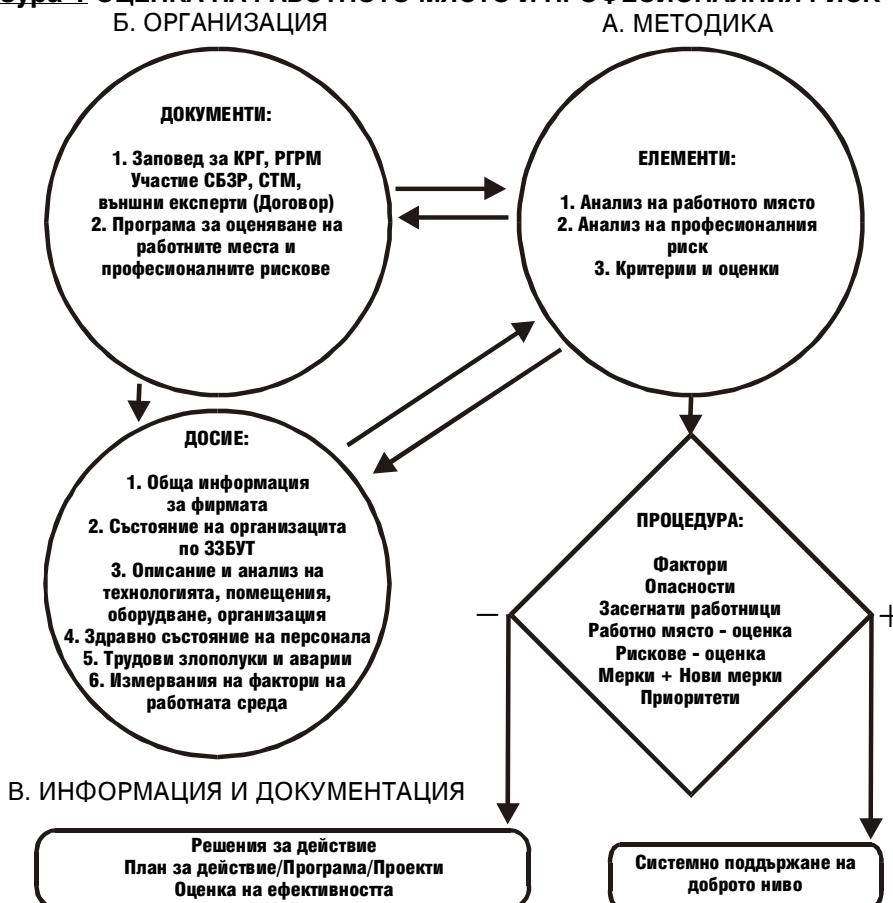
1. Екипна работа.
2. Интегриране в управленческите дейности на фирмата.
3. Структуриран и гъвкав подход.
4. Приоритизиране на рисковете/опасностите и на необходимите мерки.
5. Гъвкаво планиране и оценка на ефективността.
6. Стъпков подход.
7. Участие на работниците/служителите.

ОСНОВНИ ЕЛЕМЕНТИ НА ПРОЦЕДУРАТА

Процедурата включва конкретни решения в четири сфери (Фигура 1):

1. Цели и задачи.
2. Методика.
3. Организация.
4. Информация и документация.

Фигура 1 ОЦЕНКА НА РАБОТНОТО МЯСТО И ПРОФЕСИОНАЛНИЯ РИСК



ПРОЦЕДУРАТА ТРЯБВА ДА РЕШАВА СЛЕДНИТЕ ЦЕЛИ И ЗАДАЧИ:

СТРАТЕГИЧЕСКА ЦЕЛ: Да се сведат до минимум всички рискове чрез предприемане на адекватни и достатъчни мерки удовлетворяващи принципа ALARA (толкова ниски, колкото е реално възможно).

КОНКРЕТНА ЦЕЛ: да се даде възможност на работодателя да предприеме мерки, които са необходими за осигуряване безопасността и здравето на работниците. Тези мерки включват:

- ” предпазване от професионалните рискове
- ” осигуряване на информация и обучение на работниците
- ” организация и средства за осъществяване на необходимите мерки
- ” спазване на общите принципи за осигуряване на здраве и безопасност съгласно чл. 4 на ЗЗБУТ т.е. постигане на приверждане на фирмата в съответствие със ЗЗБУТ

Оценяването на работното място и професионалния риск включва следните етапи/стъпки/задачи за изпълнение:

1. Разработване и разпореждане на програма за оценка на работните места и професионалните рискове.
2. Анализ на технологията и структурата на фирмата. Класификация на трудовете дейности - определяне на работните места за оценяване.
3. Събиране на информация. Начало на съставяне на Досие на фирмата по състояние на условията на труд съгласно извършената оценка на работните места и професионалния риск с цел осигуряване на здравословни и безопасни условия на труд.
4. Идентифициране на опасностите по определените при класификацията и приети от КУТ единици - работни места.
5. Определяне на работниците и служителите, изложени на опасности.
6. Определяне елементите на риска, които създават идентифицираните опасности.
7. Оценка на риска и на въведените предпазни мерки.
8. Документиране.
9. Съставяне на Каталог на опасностите и на свързания с тях професионален риск / План за действие по осигуряване на ЗБУТ / Приоритетен списък на проблемите за решаване и подреждане в приоритетен ред на необходимите мерки. Обсъждане на приоритетите в КУТ и определяне на тези, които ще бъдат включени за решаване в Програмата за осигуряване на ЗБУТ през текущата или предстояща година.
10. Разработване на обезпечена с ресурси Програма по осигуряване на ЗБУТ, включваща и мерки за подобряване на процедурите за контрол, информиране, инструктиране и обучение на служителите.
11. Оценка на ефективността.

МЕТОДИКАТА ВКЛЮЧВА СЛЕДНИТЕ КОНКРЕТНИ МЕТОДИ:

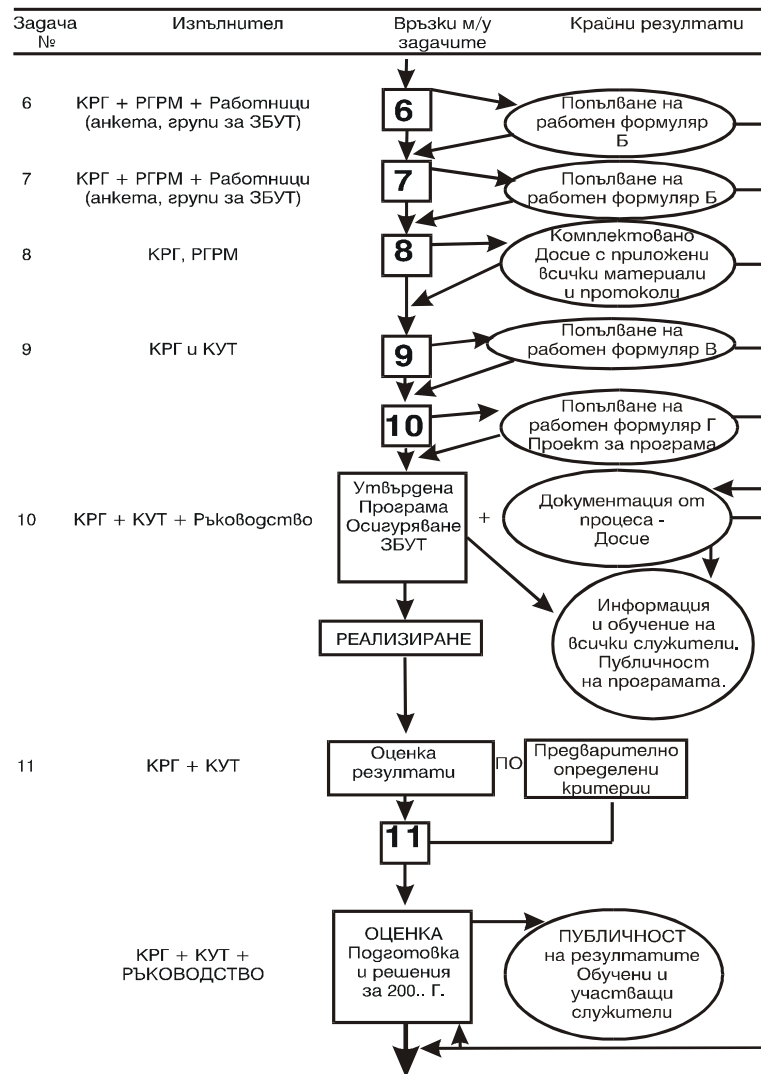
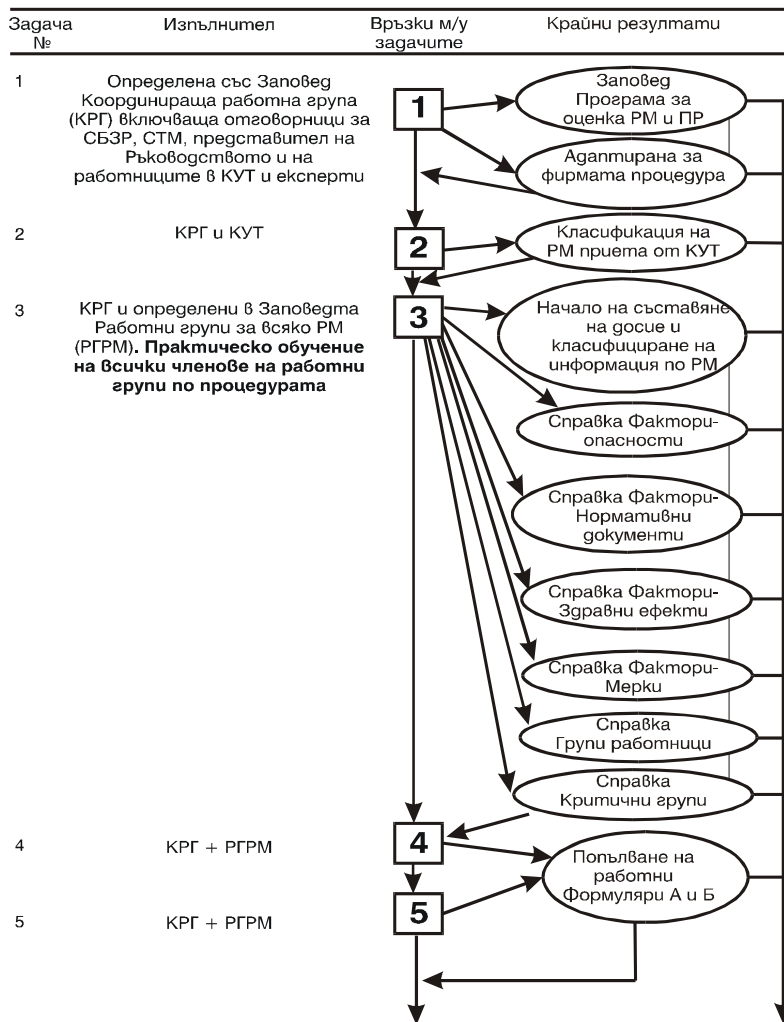
1. За оценка на работното място (ОРМ) - обща инспекция на работните места от смесена работна група и експертна оценка.
2. За оценка на професионалния риск (ОПР) - относително категоризиране чрез сравняване с регламентираните допустими норми и по метод за ранжиране на рисковете.
3. Връзка между оценката на работните места и професионалния риск - на нивото на приоритизирането на проблемите и на необходимите мерки.

В ОРГАНИЗАЦИОНЕН ПЛАН, процедурата се базира на следната блок - схема на последователни действия (порядък на задачите, връзки между тях, изпълнители и крайни резултати) показана на Фигура 2.

Освен конкретни формуляри и препоръки за документирание на процеса, по отношение на **ИНФОРМАЦИЯТА И ДОКУМЕНТАЦИЯТА** процедурата предвижда осигуряването на следните крайни продукти/резултати:

1. Програма за осигуряване на здравословни и безопасни условия на труд във фирма _____ през _____ г., приета от Комитета по условия на труд, осигурена със средства и утвърдена от работодателя.
2. Механизъм за оценка на формирането, процеса, въздействието и ефективността на програмата.
3. Процес на привличане на вниманието на работниците върху проблемите на тяхното здраве и безопасност (информиране, обучение, активно отношение и участие).

Фигура 2 БЛОК-СХЕМА НА ПОСЛЕДОВАТЕЛНИТЕ ДЕЙСТВИЯ - ЗАДАЧИ, ВРЪЗКИ, ИЗПЪЛНИТЕЛИ, КРАЙНИ РЕЗУЛТАТИ



4. Процес на включване на въпросите по здравословни и безопасни условия на труд в ежедневната управленческа дейност на фирмата на базата на широко участие на всички служители/работници.

КОНКРЕТНО СЪДЪРЖАНИЕ НА ПРОЦЕДУРАТА

Етап I. Разработване и разпореждане на програма за оценка на работните места и професионалните рискове

ПРОЦЕДУРА

Оценяването на работните места и професионалните рискове се извършва (планира, разпорежда, контролира) от работодателя. В този процес участват Службата по трудова медицина, Органът/отговорникът по безопасност и здраве, други ръководители и специалисти на фирмата, външни организации и специалисти и Комитетът/Групите по условия на труд.

Изпълнението на задължението на работодателя започва с изготвяне и утвърждаване на Програма за оценяването на работните места и професионалните рискове. Елементи на програмата са:

1. Организацията и координацията на дейностите по оценяването на риска.
2. Подходи и методи за извършване на оценката на риска, включително осигуряването на достоверност на резултатите и разработването при необходимост на подходящи за фирмата методи.
3. Оценителите на риска.
4. Необходимите ресурси за оценяване на риска.
5. Начините за осигуряване на информация, обучение и консултации на оценителите.
6. Етапите, последователността и сроковете за оценяване на риска.
7. Начинът за допитване и консултации с работниците и служителите, работещи на или свързани с конкретното оценявано място.

Разпоредителни документи са утвърдени/подписани от работодателя Заповед и Програма за оценяване на работните места и професионалните рискове (Приложения 2 и 3).

ДЕЙНОСТИ ПО ИЗПЪЛНЕНИЕТО И КРАЙНИ РЕЗУЛТАТИ:

Изготвяне от отговорника по безопасност и здраве при работа (ОБЗР) и от ръководителя на Службата по трудова медицина (СТМ) на проекти за утвърждаване от Ръководителя на фирмата на:

1. Заповед, определяща организацията, задачите, сроковете и отговорностите за оценка на РМ и ПР.
2. Програма за оценка на РМ и ПР.
3. Процедура за оценка на РМ и ПР.

Етап II. Анализ на технологията и структурата на фирмата. Класификация на единиците за наблюдение и оценка

ПРОЦЕДУРА

Изпълнението на този етап включва:

1. Описание на производствения процес, технологията и оборудването.
2. Изготвяне на списък (справка в табличен вид) на трудовите дейности, условията на труд, броя на лицата ангажирани с тези дейности и професии по обектите, подлежащи на оценяване.
3. Изготвяне на аргументирано групиране на обектите по рационален за оценяването на риска начин. Според реалната ситуация, предложението за класификация на единиците за наблюдение и оценка може да се базира на следните подходи:
 - а) географски - според мястото (сграда, помещение по помещение, кабинет по кабинет, работно място по работно място);
 - б) технологичен - според процесите (процес по процес, етап по етап в протичането на процеса);
 - в) функционален - според задачите (задача по задача, етап по етап в хода на задачата);
 - г) организационен - според професиите (група по група, професия по професия, функция по функция).
4. Обсъждане и приемане на класификацията на единиците за наблюдение и оценка с протокол от Комитета по условия на труд.

ДЕЙНОСТИ ПО ИЗПЪЛНЕНИЕТО И КРАЙНИ РЕЗУЛТАТИ:

Определената със Заповедта на Ръководителя на фирмата Координираща работна група (КРГ) изготвя проект за Класификация на работните места във фирмата. Класификацията следва да е съобразена с определението:

Работното място е единица за наблюдение при оценка на РМ, ПР и за управление на факторите, определящи здравето и безопасността при работа. Това широко по смисъл определение се прилага гъвкаво като се използват:

1. Подходите посочени в точка 3 на процедурата.
2. Анализ на технологията, структурата на фирмата и на наличния опит и информация от дейностите до момента по осигуряване на ЗБУТ.

Проектът за класификация се обсъжда и приема с протокол от Комитета по условия на труд (КУТ).

Приетата класификация с приложени Протокол от КУТ, Описание на производствения процес, технологията и оборудването и Списък - справка в табличен или текстови вид на трудовете дейности, условия на труд, брой на лицата ангажирани в тези дейности и професиите по определените РМ, както и Заповедта и Програмата от ЕТАП I са първите материали в Документацията на Процедурата.

Етап III. Събиране на информация. Начало на съставяне на досие на фирмата по състоянието на условията на труд и здравето на работниците до момента и съгласно извършваната оценка на работните места и професионалния риск.

ПРОЦЕДУРА

Третият етап е в първата група на подготвителните етапи. Той осигурява информационно цялата процедура и от него зависи до голяма степен времетраенето и трудоемкостта на следващите етапи. За целите на оценката на работните места и професионалния риск са необходими следните бази от информация, която трябва да се събере, изучи, опише и систематизира:

1. За факторите на работната среда и трудовия процес и свързаните с тях потенциални опасности (опасностите и рисковете, които са вече известни - честота и тежест, както и за начина, по който настъпват) (Приложение 4).

2. За групите служители, работници и други лица, които трябва да се имат предвид при оценката на работното място и трудовия процес и особено за групите лица с повишена уязвимост, изискващи специално внимание (Приложения 5 и 6).

3. За нормативните документи и стандарти, имащи отношение към оценяването на работните места и професионалния риск в колкото е възможно по-конкретен набор за фирмата (Приложение 7). По отношение на токсичните вещества е за препоръчване да се ползват ПДК разпоредени с Наредба №13/ДВ бр. 81 от 1992 г.

4. За факторите на работната среда и трудовия процес, известни техни неблагоприятни ефекти върху здравето и безопасността и възможните предпазни мерки. За връзката експозиция - опасност и ефекта от нея върху здравето (Приложение 8). За прилаганите в чуждата практика ефективни мерки по осигуряване на ЗБУТ (Приложение 9).

5. За състоянието на условията и организацията на труда във фирмата до момента. Тази база от информация е за препоръчване да се структурира още от самото начало като Досие на фирмата по състоянието на здравето и безопасността при работа (Приложение 10).

6. За това, кое е прието за добра практика за областите, където няма специфични нормативни изисквания.

ДЕЙНОСТИ ПО ИЗПЪЛНЕНИЕТО И КРАЙНИ РЕЗУЛТАТИ:

НАСТОЯЩАТА МЕТОДИКА ПРЕДОСТАВЯ КАТО ПОМОЩНИ ФОРМУЛЯРИ 7 ПРИЛОЖЕНИЯ, които предоставят систематизирана информация по повечето от изброените въпроси. Те могат да се използват във фирмата за първоначално информиране и бъдещо конкретизиране и допълване в специфични за нея аспекти.

На този етап методиката акцентира на четири въпроса, важни за процедурата като цяло и изискващи точно формулирано решение и отношение предвид досегашната практика и настоящо състояние на икономиката на страната:

1. Систематизирането на информацията за състоянието на условията на труд във фирмата до момента

Продължаващото прилагане на старата методика за категоризиране на труда при работа във вредни за здравето условия, свързано с парични и други компенсации (всепризнато отречена, но продължаваща поради социални мотиви практика у нас), няма нищо общо с процедурата. Наложено от изискванията на тази методика, обаче, периодично измерване на факторите на работната среда и трудовия процес е довело до натрупване на голямо количествено информация, която може да се използва при оценката на работните места и професионалния риск. Това може да стане след критична оценка на достоверността на тази информация. При благоприятна оценка, използването ѝ спестява време и средства. Имайки предвид това, ръководството на фирмата не следва да свързва необходимостта от информацията обезателно с нови договори за изследване параметрите на работната среда и трудовия процес.

По същия начин следва да се подходи и към информацията за здравното състояние на персонала.

Анализът на тези две бази от данни следва да се разпростре ретроспективно за период от поне три минали години, ако в характера и темпа на производството не са настъпили сериозни промени. При абсолютно възможните промени, следва да се реши кои близки по време измервания или данни са представителни.

Гореизложеното се базира на преценката, че оценяването на информацията за достоверност и представителност, както и точното ѝ класифициране са критични за успеха на процедурата.

При решаване на този въпрос, следва трудоемка, но ясна процедура по реда на предлагания модел за Досие на фирмата по състоянието на здравето и безопасността при работата (Приложение 10):

а) попълване на общата информация за фирмата по раздели 1 - 4. Това е достъпна административна, технологична и производствена информация;

б) информацията по раздели 5 - 8 трябва да се представи в обобщен вид на ниво фирма, но задължително за целта на процедурата трябва да се класифицира и обобщи по определените в Етап II единици за наблюдение - работни места.

Дейността на групите за оценка на работните места и професионалния риск ще бъде много облекчена и по-обективна, ако те започнат работа по работните формуляри А - В (Приложения 11 - 13), разполагайки с информация за конкретното работно място в следните аспекти:

” ориентировъчна схема на работното място и неговото оборудване. В хода на работата по тази схема могат да се нанесат данни и се създаде обобщена ситуационна карта на факторите - опасностите/рисковете - наличните здравни и по безопасността проблеми;

” класифицирани и обобщени факти за здравното състояние;

” класифицирани и обобщени факти за безопасността;

” класифицирани и обобщени факти за факторите на работната среда и трудовия процес.

Информацията, касаеща безопасността също заслужава специално внимание, за да се осигури изпълнението на изискването за превантивен характер на процедурата. Освен класическата информация от разследването на причините за трудови злополуки и професионални заболявания, тук следва старателно да се търсят и организират пътища за събиране на информация по т.н. „опасни събития“, които не са завършили с увреждане на работниците и дори не са довели до материални загуби, но е само въпрос на стечение на обстоятелствата да завършат с тежки увреждания и загуби. В тази категория следва да се отнесат:

а. **Регистрирането и анализа на нарушенията на трудовата и технологична дисциплина и нивото на бракуваните детайли и продукция;**

б. **Производствените произшествия/инциденти/повреди.** „Повредите“ са инциденти, от които може да се получи информация за риска. Работниците могат да дадат информация за повредите, когато нещо не върви добре, но без да има увреждане на хората или продукцията. Понякога се използват и други термини, за да се опишат тези явления, като например „инциденти без увреждане“, „опасни събития“, като определенията много се различават в зависимост от преследваните цели: най-често повредите се описват като инциденти без увреждания. Често след един инцидент или увреждане на продукцията, хората могат да определят колко пъти подобно нещо се е случвало преди, но при други условия. Много добре е да се определят повредите и да се вземат мерки за предпазване от злополука или авария. За да приложат този подход, работодателите трябва да отдадат специал-

но внимание на създаването на подходящ климат на мнения по работните места, който да стимулира работниците да съобщават за такива повреди. Чрез осигуряване на канал за информация за повредите и тяхното разследване могат да се определят ефективни предпазни мерки;

в. Проявите на непредпазливост. Опасността от непредпазливост на работниците не е въображаема. Някои по силата на навика пренебрегват особени страни на работата. Бдителността по отношение на рисковете се намалява. Намират се мотиви за приемане на дадени рискове или за пренебрегването на някои мерки за безопасност. Освен некомпетентност или недисциплинираност, причина за „непредпазливост“ могат да бъдат липсата на контрол или прекомерната умора, включително причинена от вредни експозиции. Всички тези причини влияят върху вероятността дадена опасност да се реализира, т.е. те са фактори определящи риска.

Добрата практика доказва, че върху регистрирането, проучването на причините, честотата и локализацията на тези „опасни събития“ може да се гради активно предотвратяване на аварийни ситуации.

2. Изборът, обучението и взаимоотношенията на лицата, на които е разпоредено да извършват оценката на работните места и професионалния риск.

Оценката на работните места и риска се извършва от екипи, които включват различни специалисти и представители на работниците. Много е важно членовете на тези екипи да бъдат компетентни за тази своя дейност и да знаят границите на своите възможности, за да могат, когато е необходимо, да предлагат и приличат допълнителни експерти. Това се постига чрез **задължително предварително обучение** за придобиване на следните способности:

а) Разбиране за общия подход за оценката на работното място и професионалния риск;

б) Да имат възможност да прилагат това на работните места, подлежащи на оценяване и към поставените задачи. Това може да изисква:

- определяне на проблемите свързани със здравето и безопасността;

- оценка и определяне на приоритетните действия/мерки;

- предлагане на достъпни възможности за отстраняване или намаляване на риска и техните относителни достойнства;

- оценка на тяхната ефективност;

- предлагане и обяснения на прогреса и практиката в трудовата медицина и безопасността на труда;

в) Да бъдат способни да определят ситуацията, в които биха могли адекватно да оценяват рисковете без допълнителна помощ и да могат да дадат съвет за такава помощ.

Продуктът от работата на оценителите на риска е определянето на рисковете, за които трябва да се предприемат стъпки за отстраняването или намаляването им, предложения за средствата за предотвратяване и защита, както и приоритетните действия. Едновременно с това предотвратяването на рисковете произтичащи от работата да се разглежда като отделна функция, текущо задължение на специалистите от Службата по безопасност и здраве при работа (инженери по безопасност, чиито многообразни задачи включват проверки и обследвания на работните места) и от Службата по трудова медицина. Те задължително трябва да участват в това обучение.

Организацията на извършването на оценката на риска и задачите по контрола и проследяването е въпрос, който се решава от работодателя. В някои по-малки предприятия е подходящо тази работа да се извършва от едно лице. В други, по-сложни предприятия, различните задачи могат да се извършват от различни хора, които сформират **координираща група** с многообразен опит и познания.

3. Осигуряване на участие на работниците при оценката на работните места и професионалния риск.

Работникът познава добре конкретни обстоятелства на работното място. За да се определи това, което реално се случва, е необходимо да се анкетира директно преките изпълнители. Те знаят какво се случва, ако пренебрегнат някои етапи; какви трудни задачи решават; какви мерки за предпазване взимат и как реагират на рисковете. Работниците могат да привлекат вниманието върху опасности, които обикновено са трудни за откриване и които са следствие от организацията на работа, от схемите на работа или устройството на работните места. Те могат да привлекат вниманието върху това, че начинът, по който се работи, е източник на трудности. Например, повишеният ритъм на работа во-

ди до стрес; ако работата се извършва по такъв начин, че работникът трябва да се разтяга или да заема неудобна поза, могат да се получат увреждания или пронизващи болки, които се усилват в края на работното време.

Участието на работниците в процеса на оценяване на работните места и професионалният риск, освен полезна информация и идеи в съответствие на целта на процедурата, осигурява нейната ефикасност, като допринася за:

а) постоянно привличане на вниманието върху предотвратяване на нежелателни ефекти на съществуващи опасности;

б) получаване на повече информация и умения от работниците;

в) повишаване самочувствието и мотивираността за пряко участие в реализиране на предпазните мерки, поддържане на устойчивостта на техните ефекти и своевременно съобщаване за неизправности;

г) повишава се социалната ефективност на процедурата чрез взимане на съгласувани с интереса на всички страни решения, които поради това са разбираеми и одобрявани от всички служители.

Настоящата методика предвижда и насърчава участието на работниците на всички етапи:

а) като членове на координиращата работна група и работните групи по работни места;

б) като членове на КУТ/ГУТ;

в) чрез запланирано в Програмата за ОРМПР огласяване на резултатите, на произтичащата от тях и приета Програма за осигуряване на ЗБУТ и обучение по методи на работа, осигуряващи тяхното участие в нейното текущо изпълнение.

Етап IV. Идентифициране на опасностите по определените при класификацията и приети от КУТ единици - работни места

ПРОЦЕДУРА

Този етап включва:

1. Установяване на:

а) наличие на опасности и сравнителен анализ на опасностите за подреждане в приоритетен ред;

б) възможни пътища и начини за въздействие на опасностите;

в) обекти, които могат да бъдат увредени - хора, имущество, работна или околна среда;

2. Систематично проучване на всички аспекти на дейността:

а) анализиране на всички дейности, които се извършват на оценявания обект;

б) отчитане на необичайни операции по време на работа;

в) отчитане на непланирани, но предвидими събития;

г) отчитане възможността за възникване на промишлени аварии;

д) анализ на разпоредбите за осигуряване на здравословни и безопасни условия на труд и на приложените предпазни мерки.

3. Определяне на тези аспекти на дейността, които могат да причинят вреди.

4. Отчитане не само на опасностите, но и на начина на взаимодействие на работниците и служителите с опасностите и как това изменя риска. Идентифицираните опасности се категоризират по групи в зависимост от вида и естеството им.

Във връзка с този етап се използват няколко термина, чиито дефиниции са както следва:

1. **Опасност** е вътрешно свойство или способност на нещо (напр. работни материали, работно оборудване, методи, дейности, операции, събития; неспазване на технологични и нормативни изисквания, стандарти и предписания) да предизвика вреда.

2. **Вреда** е физическо нараняване и/или увреждане на здравето (в индивидуален план), а в двата случая или самостоятелно - материална загуба, производствен разход (от гледна точка на работодателя).

3. **Идентификация на опасност** е процесът на установяване съществуването на опасност и на определянето на нейните характеристики.

ДЕЙНОСТИ ПО ИЗПЪЛНЕНИЕТО И КРАЙНИ РЕЗУЛТАТИ :

Процедурата предвижда в резултат на този етап в хода на съвместната работа на РГРМ за всяко работно място да се заградят с кръгче номерата на факторите отнасящи се до него в Работен формуляр А. Фактори на работното място (Приложение 11) и се водят

записи в графи 1 - 2 на Работен формуляр Б. Опасности, професионален риск, необходими мерки (Приложение 12) :

1. Работен формуляр А „Фактори на работното място“. Уточняват се наличните на конкретното работно място фактори, като се загражда с кръгче номера в дадения примерен списък - класификация или се дописват нови в съответната точка „Други фактори“. На основата на този етап, при бъдещи оценки на работното място и професионалния риск може да се изготви индивидуален Работен формуляр А за това работно място.

2. Работен формуляр Б „Опасности, професионален риск, необходими мерки“. С оглед на място и обсъждане, работната група вписва в графи 1 и 2, по реда на факторите: номера на фактора, потенциалните опасности и обобщени безспорни факти от наличната до момента информация за случвали се вече нежелателни събития или за уточнени чрез измерване експозиции. Методиката предпоставя като улеснение за предварителна подготовка по този въпрос Помощен формуляр №1 „Фактори и примери за потенциални опасности при работа“ (Приложение 4), Помощен формуляр №4 „Списък на нормативните разпоредби и стандарти, имащи отношение към оценяването на работните места и на професионалния риск“ (Приложение 7) и Помощен формуляр №5 „Фактори, примери за установени техни ефекти върху здравето и безопасността“ (Приложение 8) и Помощен формуляр №8 „Фактори и примери за възможни предпазни мерки (Приложение 9). Времето на този етап може да се съкрати чрез изготвени предварително в Етап III извадки с факти за всяко работно място по следното примерно съдържание:

- а) Работно място - наименование;
- б) Дейности;
- в) Професии и брой на лицата по щатното разписание (места и заети реално места);
- г) Ориентиловъчна схема на РМ - основа на бъдеща карта по хода на дейностите „фактори - опасности - възможни или съобщени ефекти върху здравето и безопасността“;
- д) Факти за здравното състояние;
- е) Факти за безопасността (трудова злополука, професионални заболявания, предписания, актове, производствени произшествия);
- ж) Факти от измерване на фактори на работната среда и трудовия процес.

За оперативност на работата на групата, резултатите от обсъждането могат да се записват на ръка на отделен лист, а след редактиране, да се нанесе крайният резултат във втората графа на РФ Б. Необходимо е да се води възможно най-пълен запис на приетите при работата на работната група крайни становища и факти. За тази цел един член на групата или техническо лице следва да отговаря за записа.

Етап V. Определяне на работниците и служителите, изложени на опасност

ПРОЦЕДУРА

При определянето на изложени на опасности работници и служители се отчитат:

1. Работниците и служителите, чиято дейност е свързана пряко с опасността;
2. Работниците и служителите, чиято дейност не е свързана с опасността, но могат да бъдат изложени на нейното въздействие;
3. Външните лица, които могат да бъдат изложени на въздействието на опасността;
4. Работниците и служителите, които се нуждаят от специална закрила, включително работници и служители, ненавършили 18 г., бременни и кърмещи работнички и служителки и тези с ограничена трудоспособност.

ДЕЙНОСТИ ПО ИЗПЪЛНЕНИЕТО И КРАЙНИ РЕЗУЛТАТИ

Процедурата предвижда в резултат на този етап да се попълнят графи 3 и 4 на Работен формуляр Б. Засегнати лица (Приложение 12):

1. В графа №3. Общ брой се попълва броят на изложените на конкретната опасност лица. Подходът при определянето на този брой трябва да реши точно две противоречиви изисквания:

- а) да включва всички лица, които могат да бъдат изложени на опасността;
- б) да включва селективно тези, при които контактът с опасността е реално застрашаващ, като се има предвид, че максималистичният подход може сериозно да опорочи оценките на Етапи VI и VII.

2. В графа №4 се попълва като грубо число броят на мъжете и жените в групата.

3. В графа №3 в скоби се нанасят забележки по структурата на групата, наличието на лица с повишена уязвимост, за лицата изложени косвено на опасността, присъствието на работници от външни фирми - изпълнители, на обучаващи се лица и др.

За препоръчване е, съобразно с конкретната ситуация, групите работници на фирми - изпълнители, групите обучаващи се във фирмата лица и посетители да се третират като отделно работно място на функционален принцип.

Методиката предоставя за улеснение на работната група по този въпрос Помощен формуляр 2 „Групи служители, работници и други лица, които трябва да бъдат обхванати при оценка на работното място и професионалния риск“ (Приложение 5) и Помощен формуляр 3 „Групи работници с повишена уязвимост, изискваща специално внимание при оценка на работното място и професионалния риск“ (Приложение 6).

Етап VI. Определяне на елементите на риска, които създават идентифицираните опасности.

ПРОЦЕДУРА

Във връзка с оценяването на риска се използват няколко термина, чиито дефиниции са както следва:

1. **Риск** е вероятността способността за предизвикване на вреда да се реализира при условия на използване и/или експозиция, както и възможната тежест на вредата.

2. **Елементи на риска** са тежестта на вредата и вероятността за възникване на тази вреда.

3. **Анализ на риска** е използването на наличната информация за идентифициране на възможни опасни събития, за определяне елементите на риска, оценката и управлението на риска.

4. **Оценка на риска** е процес на взимане на решение относно величината и допустимостта на риска на база на характеризирането и установяването на риска, разпоредбите на нормативни актове и отчитане на фактори като технически достижения, околна среда, психологически, икономически и социални аспекти.

5. **Управление на риска** е процес на предотвратяване, отстраняване или ограничаване на риска за здравето и безопасността, включващ текущи организационни, контролни, оценъчни, комуникационни, технически и технологични дейности в предприятието.

На този етап за идентифицираните опасности се определят елементите на риска, които те създават, а именно:

1. Вероятността за нанасяне на тази вреда.

2. Тежестта на вредата.

Тежестта на вредата се преценява съобразно:

1. Виду на обектите, подлежащи на защита - хора, имущество, работна и околна среда.

2. Тежестта на възможните наранявания или уврежданията на здравето - незначителни, сериозни, опасни, фатални.

3. Обхвата на вредата.

Вероятността за нанасяне на вреда се преценява по:

1. Честотата, продължителността и спецификата на експозиция;

2. Вероятността от възникване на опасно събитие;

3. Техническите възможности за избягване или ограничаване на вредата;

4. Човешките възможности за избягване или ограничаване на вредата - квалификация, опит и практически знания и умения, осмисляне на рисковете, взаимодействие между хората, психологични, социални и ергономични аспекти и други аспекти, които могат да оказват въздействие върху риска.

5. Стойността на показателите и факторите, които подлежат на пряко измерване.

Когато в нормативните актове има изчерпателни разпоредби за осигуряване на защита от ясни и лесно определими опасности трябва да се провери осигурена ли е защита, съгласно разпоредбите на нормативните актове, от идентифицираните опасности.

ДЕЙНОСТИ ПО ИЗПЪЛНЕНИЕТО И КРАЙНИ РЕЗУЛТАТИ

В хода на този етап се попълват графи 5 и 6 на работния формуляр Б (РИСК).

Оценката на професионалния риск (в това число определянето елементите на риска) се извършва по Метод за оценка и контрол чрез ранжиране на риска (WRAC - Workplace risk assessment and control).

За всяка идентифицирана опасност се определят съответната вероятност (с буква от А до Д) и възможната максимална тежест на вредата (с цифра от 1 до 5). Използваните скали за класификация на втевете променливи са следните:

ВЕРОЯТНОСТ

- А - случва се често или многократно;
- Б - известно е, че се случва, „случвало се е“;
- В - може да се случи, „чувал съм, че се е случвало“;
- Г - малко е вероятно да се случи;
- Д - практически е невъзможно да се случи.

МАКСИМАЛНА ТЕЖЕСТ НА ВРЕДАТА по скала 1. Ефект върху работниците

- 1 - фатален изход или трайно инвалидизиране;
- 2 - увреждане или заболяване, водещо до дълготрайна временна нетрудоспособност;
- 3 - увреждане или заболяване, водещо до умерено продължителна временна нетрудоспособност;
- 4 - увреждане или заболяване, водещо до кратковременна нетрудоспособност;
- 5 - няма временна нетрудоспособност.

В графите №5 и №6 се нанасят оценките по елементите на риска - вероятността за нанасяне на вреда и тежестта на вредата.

Етап VII. Оценка на риска и на въведените предпазни мерки.

ПРОЦЕДУРА

С оценката на риска се установява допустимостта на определения риск и необходимостта от прилагане на мерки за неговото предотвратяване или намаляване и ограничаване.

Основни критерии за установяване допустимостта на риска са:

- 1. Съответствието с разпоредбите на нормативните актове за осигуряване на здравословни и безопасни условия на труд;
- 2. Приложението на принципите за превантивна дейност, посочени в чл. 4 от Закона за здравословни и безопасни условия на труд;
- 3. Отчитането на добрата практика от източници на информация, които нямат силата на нормативен акт, но прилагането им осигурява:
 - а) защита в случаите, когато няма нормативни изисквания;
 - б) по-добра защита в случаите, когато има нормативни изисквания.

Когато в резултат на оценката на риска се прилагат мерки за неговото предотвратяване или намаляване и ограничаване, етапите I - VII следва да се повтарят:

- 1. За определяне степента на „остатъчния“ риск;
- 2. За проверка дали не са възникнали нови опасности вследствие прилагането на мерките. Нововъзникналите опасности се включват в списъка на идентифицираните опасности, оценява се ПР и за неговото неутрализиране се планират мерки.

ДЕЙНОСТИ ПО ИЗПЪЛНЕНИЕТО И КРАЙНИ РЕЗУЛТАТИ

Процедурата предвижда в резултат на този етап да се попълнят графи № 7 и 8 на Работен формуляр Б:

- 1. В графа №7 „РЧ“, се попълва цифрата, установена както следва:

Оценката за **максималната тежест** на вредата (по скала за загубите) се комбинира с оценката за вероятността на тези загуби в следната таблица за ранговите числа на риска, за да се определи ранговото число на конкретния риск (например последица 3 с вероятност Б отговаря на рангово число 9).

Таблица на ранговите числа на риска

Вероятност	А	Б	В	Г	Д
Макс. тежест на вреда					
1	1	2	4	7	11
2	3	5	8	12	16
3	6	9	13	17	20
4	10	14	18	21	23
5	15	19	22	24	25

Таблицата съдържа рангови числа от 1 до 25 за всяка комбинация на последици и вероятности. Ранговото число едно е най-високата величина на риск, т.е. указва за риск с голяма вероятност и със сериозни вредни последици. Ранговото число 25 отговаря на риск с най-ниска вероятност, почти невъзможен да се случи, и с много ниска степен на вредни последици.

Рисковете с рангови числа от 16 до 25, включително, се считат за приемливи рискове, когато се придружават от адекватни мерки за защита. Рисковете с рангови числа от 1 до 15 включително са сериозни рискове, които изискват действия в приоритетен ред според възходящия ред на цифрата на ранга.

2. В графа №8 „Мерки“, се попълват срещу всяка опасност прилаганите в момента мерки за управление и контрол на риска и, след обсъждане в работната група, се записват нови необходими допълнителни мерки, ако това се прецени за необходимо. Новите мерки се отбелязват със знак *.

В помощ на работата по Етап VII настоящата методика предлага Помощен формуляр №6 „Фактори и примери за възможни прогнозни мерки“ (Приложение №9).

Описаните до момента етапи IV - VII изискват наблюдение и обсъждане при посещения на работното място. Следващите етапи са основно свързани със сортировка, подреждане и съгласуване на документални форми за планиране на бъдещите действия по управление на професионалния риск на базата на извършената в етапи I - VII дейност. Този преход определя важността на следващия етап.

Етап VIII. Документиране

ПРОЦЕДУРА

Оценяването на риска се документира по ред и начин, определен от работодателя.

Препоръчителна форма е Досие на фирмата (Приложение №10).

Документацията се съхранява от работодателя.

Документацията по оценяване на риска трябва да удостоверява:

1. че е съставена програма за оценяване на риска;
2. начините, средствата, обхвата и степенята на изпълнение на програмата;
3. идентифицираните опасности и рискове, включително специфични или необичайни рискове;
4. групите работници и служители, изложени на рискове;
5. оценка на елементите на риска;
6. взетите решения при оценяването на риска, вкл. информацията, на която те се основават;
7. използваните нормативна уредба и информация;
8. използваните данни от наблюдения, изследвания и проучвания от специализирани лаборатории и звена;
9. препоръчаните мерки от оценителите;
10. приетите мерки, срокове и отговорни лица за предотвратяване, намаляване, ограничаване и контрол на риска и начини на контрол на изпълнението на тези мерки;
11. условията за преразглеждане на оценката.

ДЕЙНОСТИ ПО ИЗПЪЛНЕНИЕТО И КРАЙНИ РЕЗУЛТАТИ

Процедурата предвижда всеки от етапите ѝ да завършва със съставянето на работен документ - методика, информация, попълнени формуляри, протоколи, приложения и др. (виж Фигура 2). В Етап VIII се изисква преглед и пълно комплектоване на документацията в окончателна за етапа форма (виж Приложение 10). Извършването на тази дейност от Координиращата работна група с участието на Работните групи за всяко работно място е и рекапитулация на свършената до момента работа, направени оценки и взети решения - подготовка за заключителните етапи IX, X и XI.

Особено значение за здравето и безопасността на работното място на Оценката на работното място и професионалния риск поставя императивно необходимостта от документирани в писмен вид. Обемът на документацията зависи от характера на използваната технология, работни процеси, методи и размера на установените опасности и рискове за здравето и безопасността, мащабите и организацията на фирмата и др. Обемът се определя чрез консултации между отговорните служители във фирмената организация за здраве и безопасност на работните места (СБЗР, СТМ), външни експерти и инспектори от Инспектората по труда.

Етап IX. Съставяне на Каталог на опасностите и на свързания с тях професионален риск/План за действие по осигуряване на ЗБУТ/Приоритетен списък на проблемите за решаване и на необходимите мерки. Обсъждане на приоритетите в КУТ и определяне на тези, които ще бъдат включени за решаване в Програмата за осигуряване на ЗБУТ през текущата или предстояща година.

ПРОЦЕДУРА

В този етап следва да се определят конкретно превантивните и контролни мерки за въвеждане (Например забраняване на определена практика, замяна на потенциално опасни вещества с безопасни, инсталиране на обезопасяващи устройства към машини, въвеждане на система за осигуряване на здраве и безопасност при работа, включваща и предоставяне на информация за опасностите, обучение и участие на работниците и др.) и редът/сроковете за тяхното изпълнение.

Изпълнението на тази задача е възможно при осъществяване на следните действия, осигурени с информация от предходните, а именно:

1. Подреждане в приоритетен ред на проблемите, свързани с конкретни опасности на всяко работно място, съгласно резултатите от предходните етапи на оценка на РМ и ПР.

2. Окончателно преглеждане, допълване и съгласуване на необходимите мерки - провеждани до момента и допълнителни.

3. Съставяне на списък от мерки по управление и контрол на професионалните рискове на всяко работно място в приоритетен ред според оценката на риска и според йерархията на подходите за осигуряване на здраве и безопасност при работа.

ДЕЙНОСТИ ПО ИЗПЪЛНЕНИЕТО И КРАЙНИ РЕЗУЛТАТИ

В хода на този етап трябва да се формулират точно необходимите мерки за елиминирание и ограничаване на риска. **Това се осъществява строго от гледна точка по какъв начин да се осигури на работниците най-добрата защита.**

Изготвянето на приоритетен списък на проблемите свързани с конкретни опасности и на предотвратяващите и защитни мерки за всяка опасност е рационален подход, улесняващ взимането на управленски решения при съставянето Програмата по осигуряване на ЗБУТ - Етап X. **Водещ критерий в приоритетното подреждане е информацията от Етапи II - VII завършваща с оценка на риска.** Акуратно извършената оценка на работните места и професионалния риск е обективен системен критерий, резултат от съвместна работа, за аргументирано изготвяне на приоритетен списък на проблемите за решаване от фирмата.

Съставянето на приоритетен списък на превантивните мерки за всяка опасност се извършва съобразно **Приоритетния ред на типовете мерки за контрол върху опасностите и Основните принципи за осигуряване на здравословни и безопасни условия на труд** (чл.4 на ЗЗБУТ).

Що се касае за характера на необходимите действия/мерки е в сила **следният приоритетен ред на типове мерки за контрол върху опасностите, който се базира на анализа на енергийните потоци в производството и източниците на нежелателно/опасно изтичане на енергия:**

1. Проект за елиминирание на източника на нежелателно изтичане на енергия

Това е проект и действие за практическо елиминирание на цялата енергия. Примери са проект за заместване на потенциално канцерогенно действащи вещества с неканцерогенни химикали; употребата на незапалими материали в пожароопасна зона.

Предимства:

* Рискът се намалява практически до нула.

* При начално проектиране, мерките за елиминирание на риска могат да се окажат подход с ниска цена.

Недостатъци:

* Замяната може да въведе други рискове, които трябва да се идентифицират, оценят и контролират. Това може да струва скъпо, особено ако действията могат да се осъществят след проектирането и въвеждането на технологията.

* Такова решение е невъзможно в много случаи.

2. Проект за намаляване на нежелателното изтичане на енергия

Това е проект и действие за значително намаляване на риска чрез намаление или контролиране на нежелателното изтичане на енергия. Примери са проекти за намаляване на

съхраняваните на място количества от химически вещества чрез оставяне на по-малки количества от пазара; приложението на покрития забавящи възпламеняването на материалите в пожароопасни зони.

Предимства:

* Рискът, т.е. вероятността от нежелателно събитие или неговите последици, се намалява значително.

* При начално проектиране, мерките за намаляване на риска могат да се окажат подходящи с ниска цена.

Недостатъци:

* Оставащия остатъчен риск може да се окаже неприемлив.

* Промяната може да въведе нови рискове, които трябва да се идентифицират, оценят и контролират и това може да се окаже скъпо, особено, ако действията могат да се осъществят след проектирането и въвеждането на технологията.

3. Инсталиране на съоръжения за колективна защита

Проектирането и модификациите, въвеждащи физическа бариера или съоръжение, които не зависят от човешка активност, са предназначени да защитят експонираните на опасности от нежелателно изтичане на енергия. Примери са проекти за инсталиране на заземяващи устройства на електрически съоръжения; система за автоматично гасене на пожар.

Предимства:

* При подходящо устройство рискът може да се намали значително.

* Това може да бъде изгоден ценово метод за намаляване на риска на всеки етап от съществуването на рисковата ситуация.

Недостатъци:

* Оставащия остатъчен риск може да се окаже неприемлив.

* Може да възникне тенденция за прекалено разчитане на автоматичната защитна бариера и да не се удовлетвори необходимостта от втора ефективна бариера срещу риска.

4. Инсталиране на алармиращи/предупреждаващи устройства и знаци

Устройствата, които предупреждават персонала и други лица за потенциално или съществуващо нежелателно изтичане на енергия, дават време, позволяващо на хората да вземат оздравителни мерки или да се евакуират. Този способ за контрол над риска има два компонента: предупреждаване и процедура за изпълнение след получаване на предупреждението. Примери са звуков сигнал от големи движещи се по определен маршрут транспортни средства, които предупреждава хората да стоят извън зоната за движение; аларма за пожар и евакуационна процедура.

Предимства:

* Рискът се намалява до някаква степен.

* Може да бъде изгоден ценово метод на всеки етап от съществуването на рисковата ситуация.

Недостатъци:

* Оставащия остатъчен риск ще изисква непрекъснат контрол.

* Вероятността персоналът да реагира на аларма зависи от фактори като сложност на изискваната реакция, стрес и възприемливостта на работниците (например, ако алармата се чува често е възможно съзнателно или несъзнателно да се пренебрегне).

5. Използване на средства за индивидуална защита и екипировка, процедури и обучение

Това са процедури и обучение насочени към намаляване на индивидуалния риск, включително действия и екипировка за персонална защита от нежелателно изтичане на енергия. Примери са екипировката за защита на дихателната система като портативния апарат за дишане; системите за допускане до работа (пропуски, инструктаж).

Предимства:

* Всички работници трябва да бъдат обучени по задачите, които ще изпълняват, и по предпазването от рисковете, свързани с тези задачи.

* Най-често е лесно да се приложат и имат приемлива цена.

Недостатъци:

* Това са най-малко ефективните подходи за контрол, защото успехът им зависи от поведението на хората и работната култура.

* Вероятността за ефективност силно зависи от качеството на екипировката, дали се използва правилно и дали се контролират стандартните практики на работа.

* Личните предпазни средства поставят ограничения пред тези, които ги използват, например те могат да ограничат чуването, подвижността, периферното зрение и др.

Основните принципи за осигуряване на здравословни и безопасни условия на труд, посочени в чл.4 на ЗЗБУТ и чл.6.22 на Директива 89/391/ЕЕС на Европейския съюз могат да бъдат резюмирани както следва:

1. Избягвайте и предотвратявайте рисковете.
2. Оценявайте рисковете, които не могат да бъдат избегнати.
3. Овладейте тези рискове при източника им.
4. Адаптирайте работата към индивида (ергономия), особено при проектиране на работните места и организацията на технологичните методи.
5. Не изоставайте от техническия прогрес при изпълнението на тези задачи.
6. Замествайте опасното с неопасно и по-малко опасно.
7. Разработете последователна обща превантивна политика на фирмата, която обхваща производството, организацията на работа, условията на труд и диалога между управата и работниците.
8. Използвайте колективните средства за защита с предимство пред личните предпазни средства.
9. Предоставяйте на работещите необходимата информация по осигуряване на ЗБУТ.
10. Обозначавайте съществуващите опасности и източниците им.

Икономическо и здравно е по-аргументирано мерките за осигуряване на здраве и безопасност при работа да се предприемат във възможно най-ранен етап при проектирането, въвеждането или внедряването на нови процеси, инсталации, продукти и процедури.

При тези действия отнасящи се до УПРАВЛЕНИЕТО НА РИСКА следва, все пак, да се отчита, че процедурата за предварителната оценка на риска не е абсолютно прецизна и гарантираща сигурност от научна гледна точка. Тя е отличен подход за постигане на общо съгласие и поставяне на начало на процес за формиране на общо разбиране, доверие и отношение по въпросите на професионалния риск и възможностите за неговото избягване, включително и в личен план.

В мащабите на фирмата, наличната несигурност се допълва чрез техники от общ характер, които също трябва да се разглеждат като мерки, осигуряващи ЗБУТ, а именно:

1. Постоянен текущ контрол и дейност на Службата/отговорника по безопасност и здраве при работа.
2. Планираните дейности по поддръжката на производствените съоръжения, включително и контролът и поддръжката на почистващите съоръжения.
3. Контролът върху качеството на работната и околна (ISO s. 14000) среда.
4. Прегледът, тестването и оценката по съоръжения и подразделения на фирмата. Системата за управление на качеството (ISO s. 9000).
5. Предварителните и периодични профилактични общи и профпатологични здравни прегледи на целия персонал на фирмата. Дейностите на Службата по трудова медицина.
6. Готовността за действие в критични ситуации и аварийният план.

Процедурата предвижда в резултат на този етап да се попълни Работен формуляр В обобщено за цялата фирма (Приложение 13) като се изхожда от вече попълнените Работни формуляри Б за отделните работни места:

1. В графи 1, 2 и 3 се попълват в приоритетен ред опасностите определени на работните места. За целта се ползват данните, попълнени в графи 1 - 7 на формуляр Б. Подреждането на опасностите се извършва във възходящ ред на величината на ранговото число на риска.
2. В графа 4 се подреждат за всяка опасност необходимите мерки (предвиждани до момента и допълнителни - отбелязвани със звездичка, описани в графа №8 на Работен формуляр Б за отделно работно място или обобщени от същите графи на РФ-Б за няколко работни места, ако опасностите съвпадат) съобразно Основните принципи за осигуряване на здравословни и безопасни условия на труд и Приоритетния ред на типовете мерки за контрол върху опасностите.
3. В графа 5 се записва кодовия номер на работното място. При съвпадащи опасности на няколко работни места се записва тази с най-малко рангово число, а в графа №5 се поставят кодовете номера на всички работни места, където тя е констатирана. Както вече е отбелязано, съответно се обобщават и подреждат в приоритетен ред и необходимите мерки, като при специфични нюанси за определено работно място се поставя в скоби неговия кодов номер.

Попълването на работен формуляр В, обобщаващ опасностите и необходимите мерки за цялата фирма, е ключов момент за обединяване, както на оценките по работни места във РФ Б, така и на редица оценки, касаещи нивото фирма и всичките работници. От практическа гледна точка следва да се подчертае, че на този етап, освен проблемът за обединяването на еднакви за няколко работни места опасности/професионални рискове (дискутирани по-горе) **възниква и проблемът за включването на оценка по опасности/рискове, касаещи цялата фирма. Те, най-често са от следните източници:**

1) От работен формуляр Б - Раздел 4 съдържащ факторите 4.1 - 4.11. Те касаят фирмата като цяло и най-удачно процедурано е да се оценят еднократно във формуляра на едно от работните места (например централното в технологията на фирмата РМ с най-много работници) съвместно с ОБЗР и включат в РФ-В.

2) От обсъждани въпроси в хода на процедурата, които касаят цялата фирма (здравна помощ, профилактични прегледи, хранене, въвеждане на новости в работата, поддръжка на съоръжения, санитарни помещения, работа на СТМ и др.). Те следва да се обобщят и анализират в раздели 1-7 на Досието на фирмата и включат в РФ-В.

Тази дейност се извършва от Координиращата работна група на фирмата, която внася за обсъждане в КУТ попълнения работен формуляр В за цялата фирма. С обсъждането в КУТ в присъствието на Работодателя - председател се подготвя осъществяването на Етап Х - взимането на управленчески решения, чрез които се изготвя и приема Програма за осигуряване на ЗБУТ на фирмата за текущата година.

Етап Х. Разработване на обезпечена с ресурси Програма по осигуряване на ЗБУТ, включваща и мерки за подобряване процедурите за контрол, информирание, инструктиране и обучение на служителите

ПРОЦЕДУРА

По същество етапът се състои във взимане на управленчески решения от Работодателя и съгласуването им в КУТ. Взимането на управленчески решения въвежда към досегашните етапи нови елементи/съображения като необходимите инвестиции, наличните средства и необходимото време за осъществяване на въпросните мерки за безопасност. Обективно се касае за серия от проблеми, които не могат да бъдат решени изведнъж. Тогава е необходимо да бъде определен редът на приоритетите, при който някои мерки са по-бързо приложими (например инсталиране на колективни защитни средства), а други са осъществими в по-дълъг срок (например промяна на производствения процес, за да се елиминира рискът).

ДЕЙНОСТИ ПО ИЗПЪЛНЕНИЕТО И КРАЙНИ РЕЗУЛТАТИ

Процедурата предвижда в резултат на този етап да се изготвят, обсъдят и приемат следните документи:

1. Да се попълни работен формуляр Г (Приложение 14). За тази цел координиращата работна група използва работен формуляр В (обобщен за цялата фирма приоритизиран списък на опасности и необходими мерки за управление на професионалния риск) и цялата събрана в процеса на оценката на РМ и ПР документация като Досие на фирмата. Всяка мярка се формулира като дейност (специфична задача), допълва се с подробна информация за начина на изпълнение, необходими ресурси/финансиране - цена, изпълнители, срокове и критерии за оценка.

2. Подготвеният проект за Програма трябва да се обсъди по същество и по детайлите в графи № 3-6 на работния формуляр Г. Ако на този етап е възможно да се определи от Работодателя ресурсната (финансова) рамка на възможностите на фирмата, това би ускорило взимането на окончателни решения. В противен случай следва да се разпореди на административно отговорно лице да определи финансовата рамка и на нейна база да се финализира Програмата за осигуряване на ЗБУТ.

3. Програмата се утвърждава от Работодателя за реализиране.

Етап XI. Оценка на ефективността

ПРОЦЕДУРА

Контрол, документирание и оценяване на резултатите от изпълнението на дейностите по Програмата за осигуряване на ЗБУТ на фирмата са задължителни поради следните съображения:

1. Те въвеждат системен и рационален подход в самото начало.

2. Те правят успехите в управлението на здравето и безопасността видими и са предпоставка за разширяване участието на служителите.

3. Те предоставят най-убедителни документи за постоянна политика на фирмата по здравето и безопасността при работа, а когато тя е формулирана - са критерий за нейното изпълнение и усъвършенстване.

4. При фирмите, в които слабите страни преобладават в общия баланс, те помагат да се разработят по-ефикасни и ефективни подходи в хода на реализирането.

5. Те предоставят съществена част от информацията за социалната роля на фирмата.

При оценката на изпълнението, освен основната категория „**ефективност**“ (степенна на съвпадение на реализацията с определената цел), от съществено значение за фирмата е категорията „**ефикасност**“ (съотношението между постигнатата реализация и вложените ресурси) или съотношението „**цена - полза**“ (Фигура 3).

Рационално е оценки да се правят в хода на планирането и на реализацията. Поради това се различават следните видове оценки:

1. **Оценяване на формирането** - формулиране на становище в хода на разработването на Програмата за осигуряване на ЗБУТ за съответствие с професионалните правила, изисквания и най - добра практика.

2. **Оценяване на процеса** - текущ контрол върху хода на практическото изпълнение на плана/програмата по степен на реализиране, срокове и ефекти.

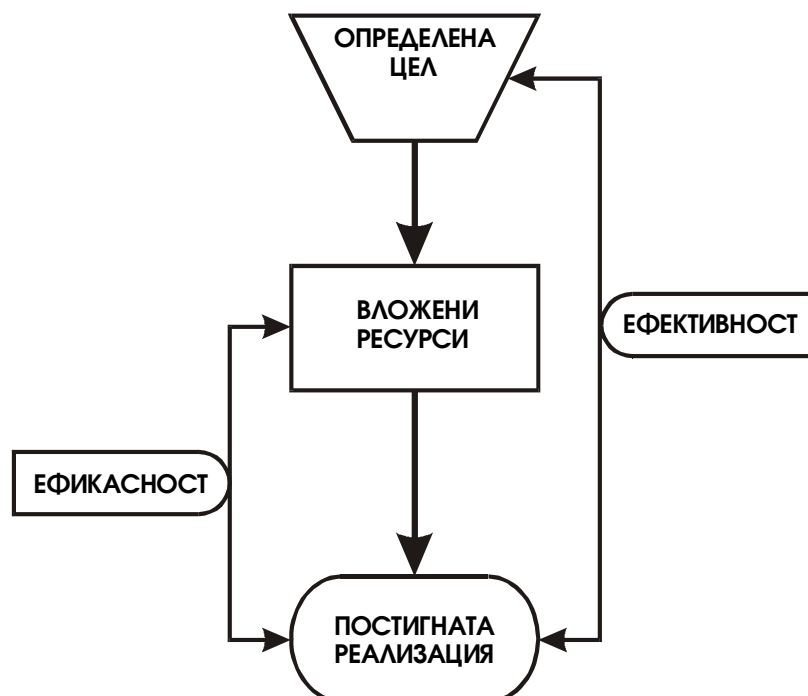
3. **Оценяване на резултата** - събиране и анализ на факти с цел да се отговори на въпроса до каква степен, в резултат на конкретната реализация, е постигнат желаният ефект от поставената специфична задача.

4. **Оценяване на въздействието** - анализ, организиран да установи до какви други ефекти е довело реализирането на конкретна дейност от програмата. Например, в конкретния смисъл на методиката, корекциите реализирани в една рискова ситуация не са ли довели до други, освен поставените в задачата, положителни или отрицателни ефекти. По своя характер тази оценка се реализира в хода на последващо оценяване на работното място и професионалния риск.

Критериите за оценка трябва да бъдат точно формулирани в графа №6 на Програмата за действие (Работен формуляр Г). Източници на информация могат да бъдат:

1. Документи и протоколи предоставени от изпълнителите.
2. Целеви анкетни проучвания.

Фигура 3 ОТНОШЕНИЕ НА КАТЕГОРИИТЕ „ЕФЕКТИВНОСТ“ И „ЕФИКАСНОСТ“ КЪМ ТРИТЕ ОСНОВНИ ПАРАМЕТЪРА НА ЕДНА ПРОГРАМА



3. Административни и производствени документи и параметри.
4. Целеви измервания на фактори на работната среда и трудовия процес.
5. Здравно - статистически данни.
6. Интервюиране на работници и пряк ръководен персонал.
7. Протоколи от групови обсъждания в обекта на дейността.
8. Резултати от пилотно реализиране или претестване на подхода и много други.

Важен въпрос за решаване при избор на източник на информацията е, че различните параметри за характеризиране на резултата изискват различен срок на съществуване на промяната, за да се открие доказуем ефект. Например, в краткосрочен план следва да се търси промяна в технически параметри, величини на конкретния фактор/опасност в работната среда, увеличено знание, разбиране, загриженост и умения за избягване и самоконтрол спрямо някои опасности и създавания от тях риск; в средносрочен план може да се търси ефектът на организационни и технологични корекции върху дисциплината, отношението и поведението на работници в контакт с опасности. За повлияване на параметри на производителност, безопасност и здравно състояние е необходимо по-продължително въздействие на направената промяна.

ДЕЙНОСТИ ПО ИЗПЪЛНЕНИЕТО И КРАЙНИ РЕЗУЛТАТИ

Процедурата изисква преди утвърждаването на Програмата за осигуряване на ЗБУТ **НА ТОЗИ ЕТАП ДА СЕ ОПРЕДЕЛЯТ:**

1. Измерими параметри, начин за документирание и критерии за оценка на ефективността на дейностите при завършването им. При по-мощни и ресурсоемки дейности да се имат предвид и етапни/междинни оценки.
2. Отговорници за крайната оценка, които не са членове на екипа, отговорен за реализирането на дейността.
3. Да се използва диференцирания подход за оценки:
 - а) оценка на формирането - чрез консултиране на координиращата работна група с колеги от други фирми, експерти, представител на О/РИТ и маркетингово проучване при ползване на услуги и закупуване на стоки;
 - б) оценка на процеса - от КУТ чрез определен наблюдател за изпълнение на Програмата;
 - в) оценка на резултата и въздействието - от КУТ като приемателен орган на базата на оценка от вътрешни и външни експерти.
4. Да се планира дейност в Програмата за осигуряване на публичност, текущо информиране и обучение на служителите и работниците, осигуряващи тяхното съдействие и участие в дейността по подобряване на здравето и безопасността при работа.

ПРИЛОЖЕНИЯ:

1. Ползвана литература;
2. Заповед, определяща организацията, задачите, сроковете и отговорниците за оценката на работните места и професионалните рискове.
3. Програма за оценка на работните места и професионалните рискове.
4. Помощен формуляр 1. Фактори и примери за потенциални опасности при работа.
5. Помощен формуляр 2. Групи служители, работници и други лица, които трябва да бъдат обхванати при оценка на работното място и професионалния риск.
6. Помощен формуляр 3. Групи работници с повишена уязвимост, изискваща специално внимание при оценка на работното място и професионалния риск.
7. Помощен формуляр 4. Списък на нормативните разпоредби и стандарти, имащи отношение към оценяването на работните места и на професионалния риск.

8. Помощен формуляр 5. Фактори и примери за установени техни ефекти върху здравето и безопасността.

9. Помощен формуляр 6. Фактори и примери за възможни предпазни мерки.

10. Примерно съдържание и структура на Досие на фирма по състоянието на условията на труд съгласно извършената оценка на работните места и професионалния риск с цел осигуряване на здравословни и безопасни условия на труд.

11. Работен формуляр А. Фактори на работното място.

12. Работен формуляр Б. Опасности, професионален риск, необходими мерки.

13. Работен формуляр В. Каталог на опасностите и на свързания с тях професионален риск - План за действие по осигуряване на здравословни и безопасни условия на труд, включително на съответствието със ЗЗБУТ на Фирма _____

14. Работен формуляр Г. Програма по осигуряване на здравословни и безопасни условия на труд, включително на съответствието със Закона за здравословни и безопасни условия на труд на Фирма _____ за 200__г.

ПОЛЗВАНА ЛИТЕРАТУРА

1. Агенция за здраве и безопасност, Северна Ирландия, Пет стъпки за оценка на риска, OSH - CD part A, Health and Safety Executive
2. Датска служба по работната среда, Оценка на условията за здраве и безопасност (Оценка на работното място - Ръководни принципи № 4.0.0.1, 1994), МЗ - Проект PHARE BG 9301/03/02, 1997, 19 стр.
3. Закон за здравословни и безопасни условия на труд, Държавен вестник бр. 124, 23.12.1997, 10-19, изм. бр. 86 от 1999 г.
4. Запрянов З., Т. Попов, Оценка на риска за здравето на работниците, в „Хигиенна токсикология - методично ръководство“, Ф. Калоянова (Ред.), Медицина и физкултура, София, 1985, 291-301
5. МЗ, Безопасност и здраве при работа. Наръчник за самостоятелен одит в малки и средни предприятия (European Commission, Self - Audit Handbook for SMEs, office for Official Publications of the European Communities, Luxemburg, 1995), Проект PHARE BG 9301/03/02, График консулт ООД, София, 1998, 138 стр.
6. МЗ, Наредба № 14 за службите по трудова медицина, Държавен вестник бр. 95, 14.08.1998, 9 - 15
7. МЗ, НЦХМЕХ, Ръководство за оценка на работното място, Е. Иванович (Ред.), Проект PHARE BG 9301/03/02, График консулт ООД, София, 1998, 48 стр.
8. МЗ, Оценка на работно място, Комисия на Европейския съюз, Проект PHARE BG 9301/03/02, График консулт ООД, София, 1998, 110 стр.
9. МТСП, Наредба № 3 за функциите и задачите на длъжностните лица и на специализираните служби в предприятията за организиране изпълнението на дейностите свързани със защитата и профилактиката на професионалните рискове, Държавен вестник бр. 91, 1998
10. МТСП, ГИТ, ЦБТ, Ръководство за оценка на професионалния риск, София, 1997, 39 стр.
11. МТСП, ГИТ, ЦБТ, Ръководство за оценка на професионалния риск на работното място, София, 1997, 77 стр.
12. МТСП, МЗ, Наредба № 5 от 11.05.1999 г. за реда, начина и периодичността на извършване на оценка на риска, Държавен вестник 47, 21.05.1999, 7 - 10
13. МТСП, МЗ, Наредба № 7 за минималните изисквания за здравословни и безопасни условия на труд на работните места и при използване на работното оборудване, Държавен вестник бр. 88, 8.10.1999, 28 - 44
14. Садова Б. (Съставител), Оценка на риска на работното място, Агенция „Виола“, София, 48 стр.
15. Томас Кун, Л. Бенатов, Ръководство по оценка на риска - един от многото възможни методи за практическа работа, Безопасност и трудова медицина, 1, 2000, 34 - 41; 2, 2000, 37 - 41
16. Assessment of safety and health conditions of the workplace (Workplace assessment), WES Guidelines №4001, 1994, 152 - 158
17. European Commission, Guidance on risk assessment at work, Office for official publications of the European Communities, Luxemburg, 1996, 57 p.
18. Joy J., The CCH/ALARA workplace risk assessment and control manual, ISBN 1862645655, CCH Australia Limited, North Ryde, 1994, 333 p.

ФИРМА _____

ЗАПОВЕД

№ _____

Град, дата _____

Въз основа на Закона за здравословните и безопасни условия на труд (ДВ бр. 124 от 23.12.1997 г.) и Наредба №5 от 11 май 1999 г. за реда, начина и периодичността на извършване на оценка на риска (ДВ бр.47 от 21.05.1999 г.).

НАРЕЖДАМ:

Да започне изпълнението на утвърдената от мен Програма за оценяването на работните места и професионалните рискове във Фирма _____

За координиране и контрол върху изпълнението на програмата и за оформяне на крайните резултати от нея

ОПРЕДЕЛЯМ:

1. Координираща работна група в състав:

- Председател
- ОБЗР
- СТМ
- КУТ
- КУТ

2. Работни групи за всяко подразделение на Фирмата в състав, както следва:

а) Работна група за работните места в състав:

б) Работна група за работно място в състав:

в) и т. н.

Всички служби и работници да оказват пълно и безотказно съдействие на работните групи по изпълнение на Програмата.

При възникване на необходимост в хода на работата, ръководителите на Координиращата работна група да привличат за участие и групи нужни лица, включително синдикални лидери/членове.

Указаните в Програмата междинен и краен етап да се разгледат, съгласуват и приемат в Комитета по условия на труд, за което да се изготви протокол - неразделна част от документацията.

Крайният срок за изпълнение на програмата (приемане от КУТ на Програма за осигуряване на здравословни и безопасни условия на труд и управление на професионалния риск във Фирма _____ през 200 ____ година - приемане с протокол от КУТ и оповестяване на подходящ форум на служителите и работниците във Фирма _____) е _____ г.

Заповедта да се връчи на отговорните за изпълнението лица и обяви на всички работници и служители за осигуряване на съдействие.

Изпълнителен директор: / _____ /

ПРОГРАМА**за оценяване на работните места и професионалните рискове във Фирма _____**

№ задача Дейност	Отговорник	Срок	Краен продукт
1.1. Определяне със Заповед на крайните срокове на Програмата, на основната организация, на Координираща работна група (КРГ) и на работни групи за всяко подразделение (РГРМ) на Фирма ____	Изпълнителния директор и Зав. СБЗР		Утвърдена програма и заповед
1.2. Разработване на Процедура и методика за оценка на работните места и професионалния риск, адаптирана за Фирма и на всички свързани с нея приложения и формуляри	КРГ		Текст и формуляри на адаптирана процедура и методика
2. Анализ на технологията и структурата на Фирма _____. Изготвяне и приемане в КУТ на Класификация на работните места за по-нататъшни оценки (РМ). Справка за щатния и наличен персонал по РМ и професии	КРГ и КУТ		Приета с протокол на КУТ. Класификация
3.1. Събиране, класифициране и опис на наличната информация по здравословните и безопасни условия на труд. Начало на съставяне на Досие на фирмата по състоянието на условията на труд (по примерно съдържание на Процедурата). Класифициране на началната информация по РМ. Изготвяне на помощни справки за „фактори - опасности“, „фактори - нормативни документи“, „фактори - здравни ефекти - мерки“, „Групи работници“, „Критични групи“	КРГ и Зав. СБЗР		Описана и събрана на едно място информация. Подготвена обща част на Досие на фирмата. Карти с класифицирана информация за всяко РМ. Разпечатани помощни справки
3.2. Обучение на всички лица с отговорности по програмата - общата схема и конкретните дейности, за които отговарят. Предоставяне на писмени материали: Наредба №5/11.05.1999, Наредба №7/23.09.1999, формуляри по методиката и др. Размножаване на необходимите за работата на РГРМ материали в достатъчен обем.	КРГ, РГРМ		Обучени лица. Размножени материали за извършване на процедурата по оценка на РМ и ПР.
4. Попълване на работен формуляр А - идентифициране на опасностите по определените при класификацията и приети от КУТ работни места.	РГРМ, КРГ		Попълнени РФ-А за всички РМ
5.1. Определяне на работниците и служителите, изложени на опасности. Определяне на критичните групи.	РГРМ, КРГ		Попълнени РФ Б за всички РМ
6. Определяне на елементите на риска, определяне на необходимите мерки за управление и контрол на рисковете	РГРМ, КРГ		Попълнени РФ-Б за всички РМ
7. Оценка на риска и на въведените и допълнителни мерки по управление и контрол на опасностите и рисковете в приоритетен ред	КРГ, РГРМ		Попълнени РФ-Б за всички РМ
8. Привеждане в ред и проверка на събраната документация до момента.	КРГ, РГРМ		Пълна документация приведена в ред
9. Обобщаване на материалите за цялата фирма: съставяне на списък на проблемите за решаване и мерките и подреждане в приоритетен ред. Обсъждане на Списъка в КУТ.	КРГ, КУТ		<ul style="list-style-type: none"> Попълнен РФ-В.
10 и начало 11. Разработване на обезпечена с ресурси Програма за осигуряване на здравословни и безопасни условия на труд и управление на професионалния риск във Фирма _____ през _____ г. Изготвяне на икономически анализ на възможностите за осигуряване на Програмата от Ръководството. Планиране на оценката на процеса и на ефективността от изпълнение на Програмата.	КРГ, КУТ, Ръководство АД		<ul style="list-style-type: none"> Утвърдена програма-РФ Г. Крайна оценка на процедурата и методиката за оценка на РМ и ПР. Огласяване на резултатите и програмата. Обучение на служителите - работа в групи.

ФАКТОРИ, СВЪРЗАНИ С РАБОТНОТО МЯСТО И РАБОТАТА, КОИТО МОГАТ ДА ИМАТ НЕГАТИВНО ДЕЙСТВИЕ И

ПРИМЕРИ ЗА ПОТЕНЦИАЛНИ ОПАСНОСТИ ПРИ РАБОТА

1. Работно оборудване

1.1. Машини (разположение, обезопасяване, изправност, поддръжка в график по технологичните предписания)

- 1.1.1. НЕСЪОТВЕТНО ОБЕЗОПАСЕНИ ВЪРТЯЩИ СЕ ИЛИ ПРЕДАВАТЕЛНИ ДВИЖЕЩИ СЕ ЧАСТИ, КОИТО МОГАТ ДА ТРАВМИРАТ (ПРИТИСНАТ, СМАЧКАТ, ОХЛУЗЯТ, НАБОДАТ, УДАРЯТ, ЗАХВАНАТ ИЛИ УВЛЕКАТ).
- 1.1.2. СВОБОДНО ДВИЖЕНИЕ НА ЧАСТИ ОТ МАТЕРИАЛА, КОЕТО МОЖЕ ДА НАРАНИ (ПАДАНЕ, ТЪРКАЛЯНЕ, ПЛЪЗГАНЕ, ПОТАПЯНЕ, ИЗЛИТАНЕ, ЛЮЛЕЕНЕ, КОЛАБИРАНЕ).
- 1.1.3. ДВИЖЕНИЕ НА ЕЛЕМЕНТИ НА АВТОМАТИЗИРАНИ ТЕХНОЛОГИЧНИ ЛИНИИ, КОНВЕЙРИ, ТРАНСПОРТНИ ЛЕНТИ И ДР.
- 1.1.4. ОПАСНОСТ ОТ ПОЖАР И ЕКСПЛОЗИЯ (НАПР. ОТ ТРИЕНЕ, СЪДОВЕ ПОД НАЛЯГАНЕ).
- 1.1.5. ЗАТВАРЯНЕ В МАШИНА ИЛИ В ИНСТАЛАЦИЯ.
- 1.1.6. НЕУДОБНО И ЛОШО РАЗПОЛОЖЕНИ ОРГАНИ ЗА УПРАВЛЕНИЕ.

1.2. Ръчни инструменти

- 1.2.1. РЯЗАНЕ - ГОРЕЩИ ЧАСТИЦИ, МИКРОТРАВМИ, ТРАВМИ ОТ ПАДАЩИ ЧАСТИ.
- 1.2.2. ОБРАБОТКА - НАРАНЯВАНЕ, ТРАВМИ.

1.3. Друго технологично оборудване

- 1.3.1. ЗЛОПОЛУКИ С ТРАНСПОРТНО ОБОРУДВАНЕ.
- 1.3.2. ЗЛОПОЛУКИ С КРАНОВЕ (ТРАВМИ, АВАРИИ, РАБОТА В КАБИНАТА).
- 1.3.3. ЗЛОПОЛУКИ С ХАСПЕЛИ.

1.4. Вътрешен транспорт и трафик

- 1.4.1. ЗЛОПОЛУКИ ПО ПЪТИЩАТА ЗА ТРАНСПОРТ.
- 1.4.2. ХОРИЗОНТАЛНИ И ВЕРТИКАЛНИ ОПАСНОСТИ.
- 1.4.3. ЗЛОПОЛУКИ ПО ПЪТИЩАТА ЗА ДОСТЪП.

1.5. Манипулиране

- 1.5.1. ЗЛОПОЛУКИ ПРИ РАБОТА С КОНСТРУКЦИИ.
- 1.5.2. ЗЛОПОЛУКИ ПРИ РАБОТА СЪС ЗАГОТОВКИ.
- 1.5.3. ЗЛОПОЛУКИ ПРИ РАБОТА С МАТЕРИАЛИ

1.6. Опасност от експлозия, пожар и други аварии

- 1.6.1. ЗЛОПОЛУКИ ПРИ ДОСТАВКА, СЪХРАНЕНИЕ И ПОДГОТОВКА ЗА ИЗПОЛЗВАНЕ НА ЕКСПЛОЗИВИ.
- 1.6.2. ЗЛОПОЛУКИ ПРИ ДОСТАВКА, СЪХРАНЕНИЕ И ПОДГОТОВКА ЗА ИЗПОЛЗВАНЕ НА ЗАПАЛИМИ МАТЕРИАЛИ.
- 1.6.3. ЗЛОПОЛУКИ ПРИ ДОСТАВКА, СЪХРАНЕНИЕ И ПОДГОТОВКА ЗА ИЗПОЛЗВАНЕ НА ОТРОВНИ ВЕЩЕСТВА.

1.7. Други фактори

2. Електрооборудване

2.1. Оборудване работещо с електроенергия (електрически инструменти и връзки, изолиране, апаратура за управление и контрол)

- 2.1.1. ЕЛЕКТРОШОК.
- 2.1.2. ИЗГАРЯНЕ ПРИ КЪСО СЪЕДИНЕНИЕ.
- 2.1.3. ЗЛОПОЛУКИ ПРИ САМОВКЛЮЧВАНЕ.
- 2.1.4. ЗЛОПОЛУКИ ПРИ ВНЕЗАПНО СПИРАНЕ.

2.2. Използване на преносими електрически прибори и инструменти

2.3. Пожар и експлозия, предизвикани от електроенергия

2.4. Въздушни електрически линии

2.5. Статично електричество

2.6. Други фактори

3. Конфигурация на работните помещения и работните места

3.1. Повърхности

- 3.1.1. НАРАНЯВАНЕ ОТ ОПАСНИ ПОВЪРХНОСТИ И ОСТРИ РЪБОВЕ.
- 3.1.2. ОХЛУЗВАНЕ ОТ ГРАПАВИ ПОВЪРХНОСТИ.
- 3.1.3. УДАР В ИЗДАВАЩИ СЕ ЧАСТИ.

3.2. Подове

- 3.2.1. ПЛЪЗГАНЕ, ПАДАНЕ ИЛИ НАРАНЯВАНЕ ПОРАДИ МОКРИ И ХЛЪЗГАВИ ПОДОВЕ.
- 3.2.2. СПЪВАНЕ, ПАДАНЕ И НАРАНЯВАНЕ ПОРАДИ НЕРАВНОСТИ НА ПОДА.
- 3.2.3. НАВЯХВАНЕ, ПАДАНЕ ПРИ НЕПРАВИЛНО СТЬПВАНЕ ПРИ НЕРАВЕН ПОД.
- 3.2.4. ЗЛОПОЛУКИ ПО СТЬЛБИ.

3.3. Нива

- 3.3.1. ЗЛОПОЛУКИ ПОРАДИ РАБОТА НА ВИСОЧИНА.
- 3.3.2. ЗЛОПОЛУКИ ПРИ ТРУДЕН ДОСТЪП И ЛОШО ОБЕЗОПАСЯВАНЕ.
- 3.3.3. ПАДАНИЯ ПОРАДИ ЛОШО ОБЕЗОПАСЯВАНЕ НА ВИСОКИ НИВА

3.4. Стабилност на работните места

- 3.5. Достъп и работна зона**
 - 3.5.1. ИНЦИДЕНТИ ПРИ МНОГО ТЕСНИ МЕСТА ЗА ПРЕМИНАВАНЕ.
 - 3.5.2. ИНЦИДЕНТИ ПОРАДИ ПРЕПЯТСТВИЯ.
 - 3.5.3. ПРОБЛЕМИ ПОРАДИ РАБОТА В ОГРАНИЧЕНО ПРОСТРАНСТВО (НАПР. МЕЖДУ ФИКСИРАНИ ЧАСТИ).
 - 3.5.4. ПРОБЛЕМИ ПОРАДИ РАБОТА В ЗАТВОРЕНИ ПРОСТРАНСТВА (НАПР. КЛАУСТРОФОБИЯ).
 - 3.5.5. ПРОБЛЕМИ ПРИ ВЛИЗАНЕ И ИЗЛИЗАНЕ ОТ ЗАТВОРЕНИ СЪДОВЕ.
 - 3.6. Оборудване и организация на работните места**
 - 3.7. Санитарно - битови помещения (съблекални, бани, стаи за отгих, стаи за жената, условия за хранене и гр.)**
 - 3.8. Колективни предпазни средства (вентилация и очистване на въздуха, контролно - алармиращи системи и гр.)**
 - 3.9. Други фактори**
- 4. Организация, управление и контрол**
- 4.1. Налична фирмена политика, стил на работа и съответстващи правила за ефективно управление (на снабдяването, производството, качеството, поддръжката и пласмента).**
 - 4.2. Система за проверка и постигане на съответствие между длъжностните изисквания и професионалната квалификация и пригодност (длъжностни характеристики, лични планове за квалификация)**
 - 4.3. Процедури за поддръжка и проверка на оборудването**
 - 4.4. Документиране и анализ на инцидентите, повредите и проявите на непредпазливост (анализ на предвидимите отклонения от процедурите за безопасна работа).**
 - 4.5. План за предотвратяване на злополуки и аварии**
 - 4.6. План, подготовка и готовност за действия в случай на авария или спешни ситуации**
 - 4.7. Стабилност на организацията на труда**
 - 4.8. Системно информиране и обучение на работниците по въпросите на професионалния риск и ЗБУТ (точни инструкции, съдействащо поведение, мотивация и комуникация по въпросите на опасностите и професионалния риск).**
 - 4.9. Системен контрол върху изправността на системите за безопасност, колективните и лични предпазни средства, върху ергономичното разположение и устройство на работното място и адаптирането към работника**
 - 4.10. Ефективна система за управление (организация, планиране, проследяване и контрол) на процесите отнасящи се до здравето и безопасността. Осигурено широко участие на служителите в осигуряването на ЗБУТ**
 - 4.11. Първа помощ, самопомощ, здравна помощ по месторабота**
 - 4.12. Други фактори**
- 5. Физиологични, психологични и социални фактори**
- 5.1. Физическо натоварване - тежест на труда**
 - 5.1.1. ФИЗИЧЕСКИ ТЕЖКА РАБОТА - НАРУШЕНИЯ ПОРАДИ ПРЕКОМЕРНИ УСИЛИЯ.
 - 5.1.2. ВДИГАНЕ И НОСЕНЕ НА ТЕЖКИ ТОВАРИ, ВРЕМЕТРАЕНЕ.
 - 5.1.3. ПОВТАРЯЩИ СЕ ВДИГАНИЯ.
 - 5.1.4. ТЕГЛЕНЕ И БУТАНЕ НА ТЕЖКИ ПРЕДМЕТИ.
 - 5.2. Повторяемост и темп на работните операции**
 - 5.2.1. ЧЕСТО ПОВТАРЯНЕ НА ЕДНАКВИ РАБОТНИ ОПЕРАЦИИ.
 - 5.2.2. ЕДНООБРАЗЕН РАБОТЕН ЦИКЪЛ.
 - 5.2.3. ВИСОК ТЕМП НА РАБОТА.
 - 5.3. Работна поза**
 - 5.3.1. ПРОДЪЛЖИТЕЛНА СЕДЯЩА, ХОДЕЩА, ИЗПРАВЕНА, ЛЕГНАЛА ПОЗА - УМОРА.
 - 5.3.2. УВРЕЖДАНЯ ПРИ РАБОТА НА КОЛЕНЕ, В НЕПРАВИЛНА, В НЕУДОБНА ПОЗА, С ТРУДНИ ДВИЖЕНИЯ, С ИЗВИВАНЯ.
 - 5.4. Повишени изисквания към вниманието (продължително наблюдение на екрани, индикаторни устройства, видеодисплеи)**
 - 5.4.1. ЛИПСА НА КОНЦЕНТРАЦИЯ - ПРОПУСКИ, ГРЕШКИ, АВАРИИ.
 - 5.4.2. НАРУШЕНА ЦЯЛОСТ НА СОФТУЕРА - ПРОПУСКИ, ГРЕШКИ, АВАРИИ.
 - 5.5. Преработка на информация и взимане на решение (недостиг на време и информация)**
 - 5.5.1. ЗАКЪСНЯВАЩА ИЛИ НЕПРАВИЛНА ИНФОРМАЦИЯ - ПОГРЕШНИ РЕШЕНИЯ.
 - 5.5.2. ЗЛОПОЛУКИ.
 - 5.5.3. АВАРИИ.
 - 5.6. Режим на труд и почивка, работно време и сменна работа (ограничени възможности за адаптация)**
 - 5.6.1. УДЪЛЖЕНО РАБОТНО ВРЕМЕ.

- 5.6.2. НЕПОДХОДЯЩ РИТЪМ НА ТРУД И ПОЧИВКА.
 - 5.6.3. СМУЩЕНИЯ В АДАПТАЦИЯТА ПРИ СМЕННИ РЕЖИМИ И НОЩНИ СМЕНИ.
 - 5.6.4. ЧЕСТА СМЯНА НА РАБОТНИТЕ МЕСТА.
 - 5.6.5. НЕПОСТОЯННИ РАБОТНИ МЕСТА.
 - 5.7. Отрицателно влияние на използваните ЛПС върху работещия.**
 - 5.7.1. ОГРАНИЧЕНА ПОДВИЖНОСТ.
 - 5.7.2. НАРУШЕН КОМФОРТ (ПРЕГРЯВАНЕ, ПОТЕНЕ, ПРИТИСКАНЕ И ДР.)
 - 5.7.3. ЗАТРУДНЕНА КОМУНИКАЦИЯ.
 - 5.8. Специфични техники и методи на работа**
 - 5.9. Липса на свобода в организацията на работното време**
 - 5.9.1. НЕРИТМИЧНИ И НЕЖЕЛАНИ РАБОТНИ ГРАФИЦИ.
 - 5.10. Принудителни срокове и ритъм на изпълнение**
 - 5.10.1. ПРИНУДИТЕЛЕН РИТЪМ - КОНВЕЙР (ГРЕШКИ, БРАК, СТРЕС, ЗЛОПОЛУКИ).
 - 5.10.2. НЕПРЕДВИДЕНИ И СПЕШНИ СИТУАЦИИ - КОНВЕЙР (ГРЕШКИ, БРАК, СТРЕС, ЗЛОПОЛУКИ).
 - 6.10.3. ВЗАИМОЗАВИСИМОСТ МЕЖДУ ИЗПЪЛНИТЕЛИ, ПРИ ЛИПСА НА СИНХРОН - КОНВЕЙР (ГРЕШКИ, БРАК, СТРЕС, ЗЛОПОЛУКИ).
 - 5.11. Психологичен тормоз на работното място (въздействие на ръководители, въздействие от хора - обект на трудовата дейност)**
 - 5.11.1. ТЕРОР НА РАБОТНОТО МЯСТО.
 - 5.11.2. НАСИЛИЕ ВЪРХУ ПЕРСОНАЛ (НА ГИШЕТА, ШОФЬОРИ, ПРОДАВАЧИ, В ЗДРАВНИ ЗАВЕДЕНИЯ И ДР.).
 - 5.11.3. НАСИЛИЕ ВЪРХУ ПЕРСОНАЛ НА ОХРАНИТЕЛНИ СЛУЖБИ И ПОЛИЦИЯ.
 - 5.12. Организация, приемственост и работа в екип**
 - 5.12.1. РАБОТА В ИЗОЛАЦИЯ.
 - 5.12.2. ОБЪРКВАНЕ И КОНФЛИКТИ ПРИ РАЗПРЕДЕЛЕНИЕ НА РАБОТАТА.
 - 5.12.3. НЕЯСНОСТ И ПРОТИВОРЕЧИВОСТ НА ТРУДОВИТЕ ЗАДАЧИ И ИЗИСКВАНИЯ.
 - 5.12.4. КОНФЛИКТИ В РАБОТАТА - ЛОШИ ВЗАИМООТНОШЕНИЯ МЕЖДУ ИНДИВИДИ И ГРУПИ.
 - 5.13. Възможности за участие във взимането на решения по отношение на работата, изискванията и контрола върху трудовия процес**
 - 5.13.1. ВИСОКИ ИЗИСКВАНИЯ И НИСЪК КОНТРОЛ - СТРЕС.
 - 5.13.2. ВИСОКИ ИЗИСКВАНИЯ И ВИСОК КОНТРОЛ - НАПРЕЖЕНИЕ.
 - 5.13.3. ЛИПСА НА АНТОНОМНОСТ ПРИ ПЛАНИРАНЕ НА РАБОТАТА.
 - 5.13.4. НАЛОЖЕНА ОРГАНИЗАЦИЯ И ПЛАН НА РАБОТА.
 - 5.14. Структура на комуникацията, информация**
 - 5.15. Групови ценности и норми - система за поощряване и възнаграждение**
 - 5.16. Висока отговорност**
 - 5.16.1. ПРЕНАПРЕЖЕНИЕ - СТРЕС
 - 5.16.2. ПРОФЕСИОНАЛНО ПОВЛИЯНИ БОЛЕСТИ НА ОРГАНИТЕ НА КРЪВООБРЪЩЕНИЕТО И ХРАНОСМИЛАНЕТО.
 - 5.17. Други фактори**
- 6. Експозиция на физически фактори**
- 6.1. Осветеност на работното място и на пътищата за придвижване**
 - 6.1.1. НЕДОСТАТЪЧНО - УВРЕЖДАНЕ НА ЗРЕНИЕТО, ВЛОШЕНО КАЧЕСТВО И ПРОИЗВОДИТЕЛНОСТ.
 - 6.1.2. ЗАСЛЕПЯВАЩО ОСВЕТЛЕНИЕ - УВРЕЖДАНЕ НА ЗРЕНИЕТО, ВЛОШЕНО КАЧЕСТВО И ПРОИЗВОДИТЕЛНОСТ.
 - 6.1.3. СМЕСЕНО, НЕПОДХОДЯЩО И НЕАДЕКВАТНО ОСВЕТЛЕНИЕ - УВРЕЖДАНЕ НА ЗРЕНИЕТО, ВЛОШЕНО КАЧЕСТВО И ПРОИЗВОДИТЕЛНОСТ.
 - 6.2. Микроклимат на работното място (движение, температура, влажност на въздуха, комфорт)**
 - 6.2.1. ЛИПСА НА ВЪЗДУХООБМЕН - НАРУШЕНА ТЕРМОРЕГУЛАЦИЯ, СЪРДЕЧНО-СЪДОВИ ПРОБЛЕМИ.
 - 6.2.2. ВЪЗДУШНО ТЕЧЕНИЕ - НАРУШЕНА ТЕРМОРЕГУЛАЦИЯ, СЪРДЕЧНО-СЪДОВИ ПРОБЛЕМИ.
 - 6.2.3. НИСКИ ТЕМПЕРАТУРИ - НАРУШЕНА ТЕРМОРЕГУЛАЦИЯ, СЪРДЕЧНО-СЪДОВИ ПРОБЛЕМИ.
 - 6.2.4. ТОПЛИНА, ВОДЕЩА ДО ИЗПОТЯВАНЕ, ДОРИ И ПРИ НЕПОДВИЖНОСТ - НАРУШЕНА ТЕРМОРЕГУЛАЦИЯ, СЪРДЕЧНО-СЪДОВИ ПРОБЛЕМИ.
 - 6.2.5. МНОГО СУХ ВЪЗДУХ - НАРУШЕНА ТЕРМОРЕГУЛАЦИЯ, СЪРДЕЧНО-СЪДОВИ ПРОБЛЕМИ.
 - 6.2.6. МНОГО ВЛАЖЕН ВЪЗДУХ, РАБОТА В БЛИЗОСТ ДО ВОДА - НАРУШЕНА ТЕРМОРЕГУЛАЦИЯ, СЪРДЕЧНО-СЪДОВИ ПРОБЛЕМИ.
 - 6.3. Работа на открито**
 - 6.3.1. РАБОТА ПРИ СУРОВИ КЛИМАТИЧНИ УСЛОВИЯ.
 - 6.4. Шум, инфразвук и ултразвук**
 - 6.4.1. УВРЕЖДАНЕ НА СЛУХА.
 - 6.4.2. НАРУШЕНИЕ НА КОМУНИКАЦИЯТА ПРИ РАБОТА.
 - 6.4.3. УВРЕЖДАНЯ НА ЦНС И ССС.
 - 6.5. Механични вибрации**
 - 6.5.1. КОСЕЩИ МАШИНИ - УВРЕЖДАНЕ НА ПЕРИФЕРНИТЕ СЪДОВЕ, ОПОРНО-ДВИГАТЕЛНАТА СИСТЕМА И ВЪТРЕШНИ ОРГАНИ.
 - 6.5.2. ВИБРИРАЩИ МАШИНИ И ПОДОВЕ - УВРЕЖДАНЕ НА ПЕРИФЕРНИТЕ СЪДОВЕ, ДВИГАТЕЛНАТА СИСТЕМА И ВЪТРЕШНИ ОРГАНИ.
 - 6.5.3. РОТАЦИОННИ И ВИБРИРАЩИ РЪЧНИ ИНСТРУМЕНТИ И ДРУГИ СЛУЧАИ НА ЛОКАЛНИ ВИБРАЦИИ - УВРЕЖДАНЕ НА ПЕРИФЕРНИТЕ СЪДОВЕ, ДВИГАТЕЛНАТА СИСТЕМА И ВЪТРЕШНИ ОРГАНИ.
 - 6.6. Прах и частици, несъ- гържащи ПОХВ**
 - 6.7. Йонизиращи лъчения**

6.7.1. ЛЪЧЕВА БОЛЕСТ И ДРУГИ.

6.7.2. РАК.

6.8. Нейонизиращи лъчения (електрически, магнитни, електромагнитни.)

6.8.1. БОЛЕСТИ НА ОРГАНИТЕ НА КРЪВООБРЪЩЕНИЕТО - ХИПЕРТОНИЯ.

6.8.2. ЗАСЯГАНЕ НА ОЧИТЕ - КАТАРАКТА.

6.8.3. УВРЕЖДАНИЯ НА ЦЕНТРАЛНАТА И ВЕГЕТАТИВНА НЕРВНА СИСТЕМА.

6.9. Лазерни и полихроматични лъчения (видими, ултравиолетови и инфрачервени лъчения)

6.9.1. УВРЕЖДАНЕ НА ОЧИТЕ: КАТАРАКТА, ФОТОКЕРАТИТИ, БЛЕФАРИТ, ИЗГАРЯНЕ НА РЕТИНАТА И ДР.

6.9.2. УВРЕЖДАНЕ НА КОЖАТА - ЕРИТЕМА, СТАРЕЕНЕ, РАК И ДР.

6.10. Радиационна топлина (инфрачервено лъчение)

6.10.1. МНОГО ГОРЕЩИ - НАРУШЕНИЕ НА ТЕРМОРЕГУЛАЦИЯТА.

6.10.2. МНОГО СТУДЕНИ - НАРУШЕНИЕ НА ТЕРМОРЕГУЛАЦИЯТА.

6.11 . Флуиди под налягане

6.11.1. ВЪЗДУХ, ПАРИ И ГАЗОВЕ ПОД НАЛЯГАНЕ - ВЗРИВ, ЗАМЪРСЯВАНЕ НА СРЕДАТА.

6.11.2. ТЕЧНОСТИ ПОД НАЛЯГАНЕ - ВЗРИВ, ЗАМЪРСЯВАНЕ НА СРЕДАТА.

6.12. Други фактори

7. Експозиция на потенциално опасни за здравето и безопасността химически вещества и препарати (ПОХВ) в работната зона

7.1. Вдишване на ПОХВ (вкл. като аерозоли и прахове)

7.2. Поглъщане на ПОХВ

7.3. Кожна резорбция

7.4. Работа с избухливи, възпламеняеми материали (реактивоспособни, нестабилни вещества и смеси)

7.5. Работа в условия затрудняващи или нарушаващи външното дишане

7.5.1. ЗАДУШАВАНЕ ПОРАДИ ЛИПСА НА КИСЛОРОД.

7.5.2. КИСЛОРОДНА НЕДОСТАТЪЧНОСТ ПРИ РАБОТА ПРИ НИСКО АТМОСФЕРНО НАЛЯГАНЕ.

7.5.3. БОЛЕСТ ПРИ НЕПРАВИЛНА ДЕКОМПРЕСИЯ СЛЕД РАБОТА ПОД ВОДА.

7.6. Работа с корозивно действащи вещества

7.6.1. РАЗДРАЗНЕНИЕ И ВЪЗПАЛЕНИЕ НА ОЧИТЕ.

7.6.2. РАЗДРАЗНЕНИЕ, ВЪЗПАЛЕНИЕ И ЯЗВИ НА ГДП И ДИХАТЕЛНАТА СИСТЕМА.

7.6.3. ИЗГАРЯНИЯ И РАНИ ПО КОЖАТА.

7.7. Работа със сенсibiliзиращи вещества (предизвикващи чувствителност), алергени

7.8. Работа с вещества имащи отдалечени ефекти върху човека (канцерогени) и неговото потомство (фетотоксично и тератогенно действие)

7.9. Други фактори

8. Експозиция на биологични фактори

8.1. Работа с материал съдържащ микроорганизми, екзо- и ендотоксини

8.1.1. ОПАСНОСТ ОТ ИНФЕКЦИЯ - ЗАРАЗНИ БОЛЕСТИ.

8.1.2. ОПАСНОСТ ОТ ОТРАВЯНЕ.

8.2. Неволна експозиция на микроорганизми (вируси, бактерии, гъбички)

8.2.1. ИНФЕКЦИЯ ОТ ЛЕГИОНЕЛА - БАКТЕРИЯ РАЗПРОСТРАНЯВАЩА СЕ ОТ КЛИМАТИЧНИ / ОХЛАДИТЕЛНИ ИНСТАЛАЦИИ.

8.2.2. АЛЕРГИЧНИ РЕАКЦИИ.

8.3. Алергени и други вещества от микроорганизми, растения, насекоми и животни

8.3.1. ОБРАБОТВАНЕ НА ДЪРВЕСИНА ОТ ЕКЗОТИЧНИ / ЦЕННИ ДЪРВЕСНИ ВИДОВЕ - ДРАЗНЕНИЕ НА ГДП.

8.3.2. УХАПВАНЕ / УЖИЛВАНЕ ОТ НАСЕКОМИ ПРИ РАБОТА НА ОТКРИТО - АЛЕРГИИ, РЕАКЦИЯ НА СВРЪХЧУВСТВИТЕЛНОСТ, ЗАРАЗНИ БОЛЕСТИ.

8.3.3. РАБОТА С ЖИВОТНИ.

8.3.4. ОБРАБОТКА НА ВЛАКНА ОТ РАСТЕНИЯ (КОНОП, ЛЕН) - ДРАЗНЕНИЕ, АЛЕРГИИ, МИКОЗИ, МИКОТОКСИКОЗИ.

8.3.5. ФЕРМЕРСКИ БЯЛ ДРОБ.

8.4. Други фактори

**ГРУПИ СЛУЖИТЕЛИ, РАБОТНИЦИ И ДРУГИ ЛИЦА,
КОИТО ТРЯБВА ДА БЪДАТ ОБХВАНАТИ ПРИ ОЦЕНКА НА РАБОТНОТО МЯСТО И
ПРОФЕСИОНАЛНИЯ РИСК**

1. Ангажирани в производството.
2. Ангажирани в пласмента / разпространението.
3. Ангажирани в материално - техническото снабдяване.
4. Ангажирани в развойната дейност.
5. Ръководство и администрация.
6. Помощни и допълнителни работници (персонал по поддръжката, чистачи, временни работници и др.).
7. Контрактори.
8. Самонаети работници.
9. Студенти, чираци и обучаващи се работници.
10. Работници в канцеларии и магазини.
11. Посетители.
12. Спешни служби, охрана.
13. Лабораторни работници.

**ГРУПИ РАБОТНИЦИ С ПОВИШЕНА УЯЗВИМОСТ,
ИЗИСКВАЩА СПЕЦИАЛНО ВНИМАНИЕ ПРИ ОЦЕНКА НА
РАБОТНОТО МЯСТО И ПРОФЕСИОНАЛНИЯ РИСК**

1. Работници с намалена трудоспособност, инвалиди.
2. Млади и възрастни работници.
3. Бременни жени и млади майки.
4. Необучени и неопитни работници (напр. новонаети, заместващи, сезонни и временни работници).
5. Работещи в затворени и лошо вентилирани места.
6. Работници по поддръжката.
7. Работници с имунни нарушения.
8. Работници със съществуващи увреждания на здравето.
9. Работници, получаващи лекарства, които могат да увеличат чувствителността им към вредните фактори.

**СПИСЪК НА НОРМАТИВНИТЕ РАЗПОРЕДБИ И СТАНДАРТИ
ИМАЩИ ОТНОШЕНИЕ КЪМ ОЦЕНЯВАНЕТО НА РАБОТНИТЕ
МЕСТА И НА ПРОФЕСИОНАЛНИЯ РИСК**

A. РАМКОВИ И ОБЩИ НОРМАТИВНИ ДОКУМЕНТИ

1. Министерски съвет на Република България. Концепция за гържавна политика по осигуряване на безопасни и здравословни условия на труд, Решение №110, 20.02.1996г.
2. Закон за здравословни и безопасни условия на труд, Държавен вестник бр. 124, 23.12.1997, 10-19, изм.бр.86 от 1999г.
3. Правилник за организацията и дейността по предотвратяване и ликвидиране на последствията при бедствия, аварии и катастрофи, Държавен вестник, бр.13, 1998г.
4. Национален съвет по условия на труд, Указание за подготовката и обхвата на програмите на предприятията за изпълнение на задълженията, съгласно § 3 от преходните и заключителни разпоредби на Закона за здравни и безопасни условия на труд, прието на 22.06.1998г., София, 4 стр.
5. Министерство на труда и социалната политика, Заповед №36 от 18.03.1998г. относно декларацията по чл.15 от Закона за здравословни и безопасни условия на труд, Държавен вестник, бр.35, 1998г.
6. Министерски съвет на Р. България, Постановление №167 от 30.07.1998г. за приемане на Правилник за устройството и дейността на Главната инспекция по труда, Държавен вестник бр.90, 04.08.1998г., 2-8
7. Министерство на труда и социалната политика, Наредба №3 от 27.07.1998г. за функциите и задачите на длъжностните лица и на специализираните служби в предприятията за организиране изпълнението на дейностите свързани със защитата и профилактиката на професионалните рискове, Държавен вестник, бр.91, 1998г.
8. Министерство на здравеопазването, Наредба №14 от 07.08.1998г. за службите по трудова медицина, Държавен вестник, бр.95, 14.08.1998г, 9-15
9. Министерски съвет, Постановление №228/1998г. за създаване на българска служба за акредитация към Комитета по стандартизация и метрология, Държавен вестник, бр.123, 1998г.
10. Министерски съвет, Постановление №235/1998г. за приемане на Правилника за категоризиране на труда при пенсиониране обн., ДВ, бр.123 от 23.10.1998г., изм. и доп., бр.114 от 30.12.1999г.
11. Министерство на труда и социалната политика, Министерство на здравеопазването, Наредба №4 от 03.11.1998г., за обучението на представителите в комитетите и групите по условия на труд в предприятията, Държавен вестник, бр.133, 11.11.1998г., 43-45
12. Министерство на регионалното развитие и благоустройството, Министерство на околната среда и водите, Министерство на здравеопазването, Наредба №11 за условията и изискванията за изграждане и експлоатация на съоръжения и инсталации за обезвреждане на битови отпадъци, Държавен вестник, бр.152, 1998г.
13. Министерство на регионалното развитие и благоустройството, Министерство на околната среда и водите, Министерство на здравеопазването, Наредба №12 за изискванията, на които трябва да отговарят площадките за разполагане на съоръжения за третиране на отпадъци, Държавен вестник, бр.152, 1998г.

14. Министерство на регионалното развитие и благоустройство, Министерство на околната среда и водите, Министерство на здравеопазването, Наредба № 13 за условията и изискванията за изграждане и експлоатация на гена за отпадъци, Държавен вестник, бр.152,1998г.
15. Министерство на здравеопазването, Правилник за устройството и дейността на Хигиенно-епидемиологичните инспекции, Държавен вестник, бр. 9, 1999г.
16. Министерство на околната среда и водите, Наредба № 6 за реда и начина за измерване на емисиите на вредни вещества, изпуснати в атмосферния въздух от обекти неподвижни източници, Държавен вестник, бр.31, 1999г.
17. Наредба за планиране и готовност за действие при радиационна авария, Държавен вестник, бр. 33, 1999г.
18. Министерство на труда и социалната политика, Министерство на здравеопазването, Наредба № 5 от 11.05.1999г. за реда, начина и периодичността на извършване на оценка на риска, Държавен вестник, бр.47, 21.05.1999г., 7-12
19. Министерство на здравеопазването, Министерство на труда и социалната политика, Наредба № 15 от 31.05.1999г., за условията, реда и изискванията за разработване и въвеждане на физиологични режими на труд и почивка по време на работа, Държавен вестник, бр.54, 15.06.1999г., 7-9
20. Министерство на здравеопазването, Министерство на труда и социалната политика, Наредба № 16 от 31.05.1999г. за физиологичните норми и правила за ръчна работа с тежести, Държавен вестник бр.54 от 15.06.1999г., 9-12
21. Народно събрание, Указ № 156/04.06.1999г., Закон за националната стандартизация, Държавен вестник, бр.55, 18.06.1999г., 1-6
22. МТСП, МЗ, наредба № 7/23.09.1999г. за минималните изисквания за здравословни и безопасни условия на труд на работните места и при използване на работното оборудване, Държавен вестник, бр.88, 08.10.1999г.,28-44
23. Закон за техническите изисквания към продуктите, Държавен вестник бр. 86, 10.10.1999г.
24. Министерски съвет, Постановление № 206/11.11.1999г. за приемане на наредба за достъпа на здравноосигурени лица до лечебните заведения за извънболничната и болнична помощ, Държавен вестник, бр. 101,23.11.1999г., 1-3
25. Министерство на земеделието, горите и аграрната реформа, Правилник за отменяне на Правилника за производство, търговия, съхранение, пренасяне и употреба на силно действащи отровни вещества (ДВ бр.34/1973г.), Държавен вестник, бр.101, 23.11.1999, стр.4
26. Министерство на здравеопазването, Наредба за отменяне на Наредба №4/1988г. за организиране на медицинското обслужване на работниците от предприятията на материалното производство (ДВ бр.55/1988), Държавен вестник, бр.101, 23.11.1999, стр.4
27. Народно събрание, Указ №342/02.12.1999г., Кодекс на задължителното обществено осигуряване, Държавен вестник, бр.110, 17.12.1999г., 1-36
28. БДС 12.0.001-90. Охрана на труда. Основни положения.
29. БДС 12.0.003-78. Охрана на труда. Опасни и вредни производствени фактори. Класификация.
30. БДС 12.3.002-78. Охрана на труда. Процеси производствени. Общи изисквания за безопасност на труда.
31. Закон за териториално и селищно устройство (обн.,ДВ,бр.29 от 1973г.; попр.,бр.32 от 1973г.; изм. и доп., бр.87 от 1974г.;бр.3 и 102 от 1977г.;бр.36 от 1979г.;бр.3 от 1980г.; бр.45 от 1984г.;бр.19 от 1985г.;бр.36 от 1986г.;бр.14 от 1988г.;бр.31 от 1990г.; попр., бр. 32 от 1990г.;изм., бр.15 от 1991 г.; изм. и доп., бр.63 от 1995г.; бр.104 от1996г., бр.41 и 79 от 1998г.;попр.,бр89 от 1998г.;изм.,бр.124 и 133 от 1998г.; доп.,бр.26 от 1999 г.)

32. Правилник за прилагане на Закона за териториално и селищно устройство (обн., ДВ, бр.62 от 1973г., изм. и доп., бр.24 от 1975г., бр.87 от 1976г., бр. 37 от 1978г.; бр.7 и 44 от 1980г.; доп., бр.38 от 1983г.; изм. и доп., бр.48 от 1985г., бр.53 от 1987г., бр.2 от 1996г., бр.6 от 1998г.; попр., бр.14 от 1998г.; изм. и доп., бр.140 от 1998г.; изм., бр.21 и 51 от 1999г.)
33. Норми на МТРС за проектиране на генерални планове на промишлени предприятия (обн.,ДВ,бр.45 от 1988г.,БСА, бр.3 от 1988г.)
34. Норми на МТРС за проектиране на производствени сгради за промишлени предприятия (ДВ, бр.45 от 1988г., БСА, бр.4 от 1988г.)
35. Норми на МТРС за проектиране на обслужващи сгради и помещения към промишлени предприятия (БСА, бр.7 от 1982г.)
36. Складове с общо предназначение. Норми на МТРС за проектиране (БСА, бр.7 от 1984г.)
37. Наредба №1 на МРРБ за проектиране на топлоизолацията на сгради (обн.,ДВ, бр.7 от 1999г.)
38. Норми на МТРС за проектиране на защитата от шум (обн.,ДВ, бр.17 от 1987г., БСА, кн.5 от 1987г.; изм.,ДВ, бр.105 от 1996г.; БСА, бр.11-12 от 1996г.; изм.,ДВ бр.22 от 1998г., бр.41 от 1999г.)
39. Норми на МТРС и МТ за проектиране на железопътни линии и железопътни гары (специализирано издание на КТСУ и МТ, София 1991г.)
40. Норми на МТРС за проектиране на фундаменти, подложени на динамични товари от машини (БСА, бр.2 и 4 от 1986г.; попр., бр.7 от 1986 г.)
41. Норми за проектиране на бетонни и стоманобетонни конструкции, предназначени за работа под въздействие на повишени и високи температури (БСА, бр.3 и 4 от 1990г.)
42. Норми за натоварвания и въздействия върху сгради и съоръжения (БСА, бр.4 от 1989г.)
43. Норми за проектиране на сгради и съоръжения в земетръсни райони (публ. В специализирано издание на КТСУ и БАН „Нормативна база на проектирането и строителството“, 1987г.;изм. и доп., ДВ, бр.6 от 1989г.; БСА, бр.1 от 1989г.)
44. Норми на МТРС за проектиране на водопроводни и канализационни инсталации в сгради (обн.,ДВ, бр.69 от 1986г.,БСА, бр.5 и 6 от 1986г.; изм., ДВ, бр.6 от 1989г., БСА, бр.11 от 1988г.; ДВ, бр.74 от 1992г., БСА бр.1 от 1993г.; ДВ, бр.62 от 1995г. и бр.15 от 1996г.)
45. Норми на МТРС за проектиране на водоснабдителни системи (обн.,ДВ, бр.99 от 1986г., БСА, бр.1,2 и 3 от 1987г.; изм., ДВ, бр.7 от 1993г.,БСА, бр.1 от 1993г.)
46. Норми на МТРС за проектиране на канализационни системи (БСА, бр.9 и 10 от 1989г.; изм.,ДВ, бр.17 от 1993г.)
47. Норми на МТРС за проектиране на отоплителни, вентилационни и климатични инсталации (обн.,ДВ, бр.69 от 1986г., БСА, бр. 6,7,8 и 9 от 1986 г.; изм. и доп., ДВ, бр.89 от 1991г., БСА, бр.6-7 от 1991г.; ДВ, бр.107 от 1993г., БСА, бр.10 от 1993г.; ДВ, бр.78 от 1994г., БСА, бр. 4-5 от 1994г.)
48. Наредба №3 на МТРС и КЕ за проектиране на системи за газоснабдяване в населени места и газови инсталации в сгради, работещи с природен газ (ДВ, бр.24 от 1995г., БСК „Информационен бюлетин“, бр.3 от 1995г.) и Норми за проектиране на системи за газоснабдяване в населените места и газови инсталации в сгради, работещи с природен газ (БСА, бр.7 от 1996г.)
49. Правилник за проектиране на топлопроводи и топлопреносни мрежи, МТРС (БСА, бр.11-12 от 1972г.)
50. Норми на МТРС за проектиране на административни сгради (обн.,ДВ, бр.69 от 1986г.; БСА, бр.6 от 1986г.)
51. Норми и правила на МТРС за проектиране на търговски магазини (БСА, бр.10 от 1966г.; изм., ДВ, бр.3 от 1996г.)

52. Норми на МТРС за проектиране на болнични заведения от общ тип и амбулаторно-полоклинични заведения (ДВ, бр.44 от 1987г., БСА, бр.7 от 1987г.)
53. Норми на МТРС за проектиране на балнеосанаториални комплекси и балнеосанаториуми (ДВ, бр.44 от 1987г., БСА, бр.4 от 1987г.)
54. Норми и правила на МТРС за проектиране на санитарните помещения в жилищни и обществени сгради (не са в сила за жилищни сгради и за обществени тоалетни с неограничен достъп), (БСА, бр.8 от 1967г.; отменя на части ДВ, бр.6 от 1989г., БСА, бр.11 от 1988г.)
55. Наредба №7 на МТРС и МВР за инженерно-техническите мероприятия за охрана на обектите (ДВ, бр.57 от 1985г.; БСА, бр.7 от 1985г.)
56. Наредба № 8 на МРРБ за правила и норми за разполагане на технически проводу и съоръжения в населени места (обн., ДВ, бр.72 от 1999г.)
57. Закон за опазване на околната среда (обн., ДВ, бр.86 от 1991г.; попр., бр.90 от 1991г.; изм. и доп., бр.100 от 1992г.; бр.31 и 63 от 1995г.; доп., бр.13 от 1997г.; изм. и доп., бр.85 от 1997г.; изм., бр.86 от 1997г.; доп., бр.62 от 1998г.; изм. и доп., бр.12 от 1999г.; доп., бр.67 от 1999г.)
58. Закон за водите (обн., ДВ, бр.67 от 1999г.)
59. Наредба № 4 на МОС, МРРБ, МЗ, МЗГАР за оценка на въздействието на околната среда (обн., ДВ, бр.84 от 1998г.)
60. Наредба № 2 на КОПС за норми относно допустимото съдържание на вредни вещества от отпадъчни води, изпускане в канализационните мрежи на населените места (ДВ, бл.72 от 1978г.)
61. Наредба № 4 на МРРБ за защита от шум на територията на населените места (обн., ДВ, бр.41 от 1999г.)
62. Наредба № 14 на Министерство на здравеопазването и Министерство на околната среда и водите за норми за пределно допустимите концентрации на вредни вещества в атмосферния въздух на населените места (обн., ДВ, бр. 88 от 1997г.; изм., ДВ, бр.46 от 1999 г.)
63. Наредба № 6 на МНЗ и КОПС за отвеждане в земните недра на отпадъчни води, съдържащи вредни вещества (ДВ, бр. 87 от 1981г.)
64. Наредба № 6 на МОСВ, МП, МТ, МРРБ, МЗ за ограничаване емисиите на летливи органични съединения при съхранение, товарене или разтоварване и превоз на бензин (обн., ДВ, бр.75 от 1999г.)
65. Наредба № 15 на МОСВ, МП, МРРБ, МЗ за норми за допустими емисии (концентрации в отпадните газове) на серен диоксид, азотни окиси и прахообразни вещества, изпускани в атмосферния въздух от нови големи горивни инсталации (обн., ДВ, бр.73 от 1999г.)
66. Наредба № 2 на МОСВ, МП, МРРБ и МЗ за норми за допустими емисии (концентрации в отпадъчни газове) на вредни вещества, изпускани в атмосферния въздух от неподвижни източници (обн., ДВ, бр.51 от 1998г.; изм. и доп., бр.34 от 1999г.; доп., бр.73 от 1999г.)
67. Наредба № 1 за преценяване на влиянието върху околната среда на проекти, обекти и дейности, неподлежащи на задължителна оценка на въздействието върху околната среда (ДВ, бр.119 от 1997г.)
68. Наредба № 9 на МЗ и МОС за пределно-допустимите нива на електромагнитни полета в населени територии и определяне на хигиенно-защитни зони около излъчващи обекти (обн., ДВ, бр.35 от 1991г.; попр. ДВ, бр.38 от 1991г.)
69. Наредба № 7 на Министерство на здравеопазването за хигиенните изисквания за здравна защита на селищната среда (обн., ДВ, бр.46 от 1992г.; изм. и доп., бр.46 от 1994г.; бр.89 от 1996г.; изм., бр.101 от 1996г., бр.101 от 1997г.; изм. и доп., бр. 20 от 1999г.)

70. Правилник по безопасността на труда при ковашко-щамповачното производство (Д-01-011), МТСГ, 1972г. (изм. и доп., ИБТ на МТСГ, бр.5 от 1992г., бр.1 от 1997г.)
71. Правилник по безопасността на труда при механично (студено) обработване на металите (Д-01-012), МТСГ, 1975г. (изм.и доп., ИБТ на МТСГ, бр.11 от 1991г.; бр.1 от 1997г.)
72. Правилник по безопасността на труда в дървообработващата и мебелната промишленост (Д-01-013), ЦС на БПС, 1980г. (изм. и доп., Заповед № 240 на МТСП от 1997г.; ДВ, бр.4 от 1998г.)
73. Правилник по безопасността на труда при въздушни компресорни инсталации и уредби (Д-01-014), МТСГ, 1977г. (изм. и доп., ИБТ на МТСГ, бр.8-9 от 1992г.)
74. Правилник по безопасността на труда при строително-монтажните работи (Д-02-001) ЦС на БПС, 1982г. (изм. и доп., Заповед № 268 на МТСП от 1997г.; ДВ, бр.4 от 1998г.)
75. Правилник по безопасността на труда при производството на валцувани черни метали (В-01-03-01), МХМ, 1970г.
76. Правилник по безопасността на труда в общественото хранене (В-07-02-01), МВТУ, 1974г.
77. НС, Закон за измерванията (обн., ДВ, бр.46 от 2002г., стр. 4-14)
78. МС, Наредба за реда и начина за издаване на лицензии за извършване на проверка на средствата за измерване и за издаване на лицензии за извършване на ремонт на средствата за измерване (обн., ДВ, бр.116 от 1998г., стр. 19-21)
79. МС, Наредба за извършване на метрологичен контрол и за знаците, които удостоверяват резултатите от него (обн., ДВ, бр.116 от 1998г., стр. 10-18)
80. Кодекс на труда (обн., ДВ, бр.26 и 27 от 1986г.; изм. и доп., бр.6 от 1988г.; бр.21, 30 и 94 от 1990г.; бр.27,32 и 104 от 1991г.; бр.23,26,88 и 100 от 1992г.; доп., бр.87 от 1995г.; изм. и доп., бр.2,12 и 28 от 1996г., бр.124 от 1997г., бр.22 от 1998г.; изм. и доп., бр.56 и 83 от 1998г.; доп. Бр. 108 от 1998г.; изм. и доп., бр.133 от 1998г., бр.51 от 1999г.; доп., бр.67 от 1999г.)
81. ПМС № 9 от 1995г. за неотложни мерки за осигуряване на безопасни условия на труд (ДВ, бр.9 от 1995г.)
82. Наредба № 3 на МНП и ММ за придобиване на правоспособност за заварчици (обн., ДВ, бр.25 от 1979г.; изм. и доп., ДВ, бр.94 от 1983г.)
83. Наредба № 1 на МНП и ДКС за правоспособността и обучението на огняри и машинисти за парни и водогрейни котли (ДВ, бр.26 от 1979г.)
84. Наредба за изискванията за третиране и транспортиране на производствени и на опасни отпадъци (обн., ДВ, бр.29 от 1999г.)
85. Заповед № 36 от 18.03.1998г. относно декларацията по чл. 15 от Закона за здравословни и безопасни условия на труд (обн., ДВ, бр.35 от 1998г.)
86. Наредба № 36 на МЗ за експертиза на трайната нетрудоспособност (обн., ДВ, бр.69 от 1975г.; изм. и доп., бр.79 от 1977г., бр.7 от 1989г., бр.83 от 1994г., бр.7 от 1995г., бр.47 от 1999г.)
87. Наредба за работата на лицата, ненавършили 15 годишна възраст, приета с ПМС № 72 от 1986г. (обн., ДВ, бр.8 от 1987г.; попр., бр.33 от 1987г.; изм. и доп., ДВ, бр.59 от 1993г.)
88. Наредба № 4 на КТСД, МНЗ, ЦС на БПС, ДКМС за работите, които са забранени за лица от 15- до 18-годишна възраст (обн., ДВ, бр.44 от 1987г.; изм. и доп., ДВ, бр.44 от 1993г.; изм., бр.54 от 1999г.)
89. Наредба № 7 на МТСГ и МЗ за вредните и тежките работи, забранени за извършване от жени (ДВ, бр.58 от 1993г.)

90. Наредба № 8 на КТСО, МНЗ, ЦС на БПС за определяне на работните места, подходящи за трудоустрояване на лица с намалена трудоспособност (обн., ДВ, бр.52 от 1987г.; изм. и доп., ДВ, бр.44 от 1993г.)
91. Наредба № 5 на МНЗ и ЦС на БПС за болестите, при които работниците боледуващи от тях имат особена закрила съгласно чл. 333 от Кодекса на труда (ДВ, бр.33 от 1987г.)
92. Закон за здравното осигуряване (обн., ДВ,бр.70 от 1998г.; изм. и доп., бр.93 и 153 от 1998г., бр.62,65,67 и 69 от 1999г.)
93. Закон за допълнителното доброволно пенсионно осигуряване (обн., ДВ, бр. 65 от 1999г.)
94. Правилник за устройството и дейността на Националната здравноосигурителна каса (обн., ДВ, бр.26 от 1999г.)
95. ПМС № 235 от 1998г. за приемане на Правилника за категоризиране на труда при пенсиониране
96. МЗ. Наредба №3 от 28.02.1987 г. за задължителните, предварителни и периодични медицински прегледи на работниците (обн., ДВ, бр. 16 от 1987 г., изм. и доп., бр. 65 от 1991 г., бр. 102 от 1994 г.)
97. Директива 89/656/ЕЕС за минималните изисквания за здравето и безопасността по отношение на използването на лични предпазни средства.
98. МТСП, МЗ, Наредба №3 от 19.04.2001 г. за минималните изисквания за безопасност и опазване на здравето на работещите при използване на лични предпазни средства на работното място, ДВ бр. 46, 2001, 21-26.
99. МС, Постановление №79 от 29.03.2001 г. за приемане на Наредба за реда за съобщаване, регистриране, потвърждаване, обжалване и отчитане на професионалните болести, ДВ бр. 33, 4.04.2001, 10-15.
100. МС, Постановление №235 от 20.10.1998 г. за приемане на Наредба за категоризиране на труда при пенсиониране, ДВ бр. 114 от 1999 г., доп. ДВ бр. 79 от 2000 г.
101. МТСП, Наредба за установяване, разследване, регистриране и отчитане на трудовите злополуки, ДВ бр. 6, 2001 г., изм. и доп. бр. 61, 2000 г., изм. и доп. бр. 61, 2002 г.
102. НС, Закон за изменение и допълнение на Закона за Националната стандартизация, ДВ бр. 13, 2002 г., 1-4.
103. МС, Устройствен правилник на Българския институт по стандартизация, ДВ, бр. 73, 2002 г., 5-8.
104. МЗ, МЗГ, Наредба № 7 за хигиенните изисквания към предприятията, които произвеждат или търгуват с храни, и към условията за производство и търговия с качествени и безопасни храни, ДВ бр. 40, 2002 г., 18-27.
105. МС, Наредба за съществените изисквания и оценяване съответствието на личните предпазни средства, ДВ, бр. 48, 2002 г., 3-13.
106. МС, Наредба за съществените изисквания и оценяване съответствието на съоръженията под налягане, ДВ бр. 87, 2002 г., 6-31.
107. МС, Наредба за реда и начина на нотифициране на нови химически вещества, ДВ бр. 67, 2002 г., 9-23.
108. МС, Наредба за опасните химически вещества, препарати и продукти, подлежащи на забрана или ограничения при търговия и употреба, ДВ бр. 69, 2002 г., 1-77.

**Б. СПЕЦИФИЧНИ НОРМАТИВНИ ДОКУМЕНТИ,
ОТНАСЯЩИ СЕ ДО ФАКТОРИ, СВЪРЗАНИ С РАБОТНОТО МЯСТО И РАБОТАТА,
КОИТО МОГАТ ДА ИМАТ НЕГАТИВНО ДЕЙСТВИЕ**

1. Работно оборудване

- 1.1. Машини** (разположение, обезопасяване, изправност, поддръжка в график по технологичните предписания)
- 1.2. Ръчни инструменти**
- 1.3. Друго технологично оборудване**
- 1.4. Вътрешен транспорт и трафик**
- 1.5. Манипулиране**
- 1.6. Опасност от експлозия, пожар и други аварии**
- 1.7. Други фактори**

НОРМАТИВНИ АКТОВЕ

1. Наредба № 7 от 23.09.1999 г. за минималните изисквания за здравословни и безопасни условия на труд на работните места при използване на работното оборудване (ДВ бр. 88 от 1999 г.). Директива 89/654/ЕЕС от 30.11.1989 г.
2. Наредба № 2 от 5.05.1987 г. за противопожарните строително-технически норми (ДВ, бр. 58 от 1987 г., изм. и доп. бр. 33 от 1994 г.)
3. Наредба № 1-59 от 12.03.1999 г. за дейността на органите, упражняващи държавен противопожарен контрол (ДВ, бр. 33 от 1999 г.)
4. Наредба № 1-61 от 2.03.1999 г. за сертификация на обектите за съответствието им с нормативните изисквания за пожарна безопасност (ДВ, бр. 33 от 1999 г.)
5. Правилник за организацията и дейността по предотвратяване и ликвидиране на последици при бедствия, аварии и катастрофи (приет с ПМС № 18 от 1998 г.р ДВ бр.13 от 1998 г.)
6. БДС 12.2.003-78. Оборудване производствено. Общи изисквания за безопасност.
7. БДС 12.2.062-83. Охрана на труда. Органи за управление на производственото оборудване. Означения.
8. Закон за движението по пътищата (ДВ, бр. 20 от 1999 г.)
9. Правилник за прилагане на Закона за движение по пътищата, приет с ПМС № 36 от 1996 г. (ДВ, бр. 25 от 1996 г., попр. ДВ, бр. 72 от 1996 г.)
10. Правилник за техническата експлоатация на железниците в България, МТ, 1992 г.
11. Инструкция за сигнализацията на железниците в Република България, МТ, 1991 г.
12. Правилник за движение на влаковете и маневрената работа в железниците, МТ, 1991 г.
13. Наредба № 4 на МТ, МВР и МРРБ за железопътните прелези (ДВ, бр. 32 от 1997 г., изм. и доп. ДВ бр. 145 от 1998 г.)
14. Наредба № 24 на МВР и МТ за движение на тежки и извънгабаритни пътни превозни средства (ДВ, бр. 73 от 1983 г.)
15. Наредба № 23 на МТ за периодичните прегледи за проверка на техническата изправност на пътните превозни средства (ДВ, бр. 74 от 1999 г.)
16. Закон за автомобилните превози (ДВ, бр. 82 от 1999 г.)
17. Наредба № 31 на МТ и МОН за изискванията, условията и реда за придобиване на правоспособност за управление на моторно превозно средство (ДВ, бр. 69 от 1999 г.)
18. Правилник по безопасността на труда при експлоатацията на електрокари и мотокари (Д-05-002), МТСГ, 1972 г. (изм. и доп., ИБТ на МТСГ, бр. 4 от 1992 г.; Заповед № 237 на МТСГ от 1997 г.; ДВ, бр. 4 от 1998 г.)
19. Правилник по безопасността на труда при експлоатацията, обслужването и ремонта на моторните превозни средства (Д-05-003), МТСГ, 1975 г. (изм. и доп., ИБТ на МТСГ, бр. 3 от 1992 г.; бр. 1 от 1997 г.)
20. Правилник по безопасността на труда при поддържането и експлоатацията на водоснабдителни и канализационни мрежи и съоръжения (Д-09-001), МТСГ, 1971 г.
21. Наредба № 3 на МВР за пожарната безопасност на обектите в експлоатация ДВ, бр. 54 от 1997 г., попр. бр. 60 от 1997 г.)
22. Наредба № 15 на МВР за пожарната безопасност при извършване на огневи работи (ДВ, бр. 95 от 1981 г.)
23. ПМС № 52 от 1978 г. за подобряване охраната и противопожарното състояние на обектите (ДВ, бр. 87 от 1978 г.; изм. и доп., ПМС № 24 от 1979 г.)
24. Наредба № 4 на МВР за организацията и дейността на ведомствената противопожарна охрана (ДВ, бр. 82 от 1983 г.)

25. Наредба № 6 на МНП за правоспособността на водачите на мотокари и електрокари във вътрешния транспорт на предприятията (ДВ, бр. 41 от 1982 г.)

2. Електрооборудване

2.1. Оборудване работещо с електроенергия (електрически инсталации и връзки, изолиране, апаратура за управление и контрол)

2.2. Използване на преносими електрически прибори и инструменти

2.3. Пожар и експлозия, предизвикани от електроенергия

2.4. Въздушни електрически линии

2.5. Статично електричество

2.6. Други фактори

НОРМАТИВНИ АКТОВЕ

1. БДС 364. Електрически уредби в сгради.
 2. БДС 13548-76. Защита срещу поражения от електрически ток. Класове.
 3. БДС 14299-89. Защита срещу поражения от електрически ток. Основни термини и определения.
 4. БДС 14902-79. Защита срещу поражения от електрически ток. Мероприятия за защита срещу директен допир.
 5. БДС 14308.77. Защита срещу поражения от електрически ток. Мероприятия за защита срещу индиректен допир.
 6. Правилник по безопасност на труда при експлоатацията на електрическите уредби и съоръжения. Д-01-008.
 7. Наредба № 2 за проектиране на електрически уредби в сгради. (ДВ, бр. 11 от 1999 г.)
 8. БДС 12.2.020.01-84. Охрана на труда. Зони взривоопасни. Класификация по отношение на електрооборудването.
 9. Правилник за приемане на електромонтажни работи (ДВ, бр. 10 от 1999 г.)
 10. Наредба № 2 на МРРБ за проектиране на електрически уреди в сгради (ДВ, бр. 11 от 1999 г.)
 11. Норми на МТСП за проектиране на мълниезащита на сгради и външни съоръжения (ДВ, бр. 2 от 1988 г.; БСА, бр. 1 от 1988 г.; изм. ДВ бр. 10 от 1999 г.)
 12. Правилник по безопасността на труда при термична обработка на металите (Д-01-007), ИНБТ при МС, 1969 г., (изм. и доп., ИБТ на МТСП бр. 12 от 1991 г.; Заповед № 151 на МТСП, ДВ бр. 64 от 1997 г.)
 13. Правилник по безопасността на труда при работа с въздушни, кабелни, съобщителни линии и мрежи (Д 06-001), МТСП, 1997 г.
 14. Правилник по безопасността на труда при работа по неелектрическите машини и съоръжения в електрическите централи, подстанциите и отоплителните централи (В-01-01-03), Асоциация „Енергетика“, 1987 г.
 15. Правилник за устройство на електрически уредби, МЕ, 1980 г. (изм. и доп., БСА, бр. 3 от 1982 г.)
 16. Правилник за техническата експлоатация на енергопотребителите, МЕ и ДИЕК, 1981 г. (изм. и доп. 1984 г.)
- Правилник за техническата експлоатация на електрическите централи и мрежи, МЕ, 1980 г.

3. Конфигурация на работните помещения и работните места

3.1. Повърхности

3.2. Погове

3.3. Ниша

3.4. Стабилност на работните места

3.5. Достъп и работна зона

3.6. Оборудване и организация на работните места

3.7. Санитарно - битови помещения (съблекални, бани, стаи за отгих, стаи за жената, условия за хранене и др.)

3.8. Колективни предпазни средства (вентилация и очистване на въздуха, контролно-алармиращи системи и др.)

3.9. Други фактори

СПИСЪК НА ОСНОВНИТЕ НОРМАТИВНИ АКТОВЕ, СВЪРЗАНИ С УСТРОЙСТВОТО И БЕЗОПАСНАТА ЕКСПЛОАТАЦИЯ НА ВЕНТИЛАЦИОННИТЕ, ОТОПЛИТЕЛНИТЕ И КЛИМАТИЧНИТЕ ИНСТАЛАЦИИ:

1. Постановление № 226 на МС от 20 май 1997 г. за приемане на Наредба за оценяване съответствието на продуктите с изискванията на безопасност (ДВ, бр. 43/1977 г.)
2. Наредба № 13 от 24 юли 1992 г. на Министерството на здравеопазването за пределно допустимите концентрации на вредни вещества във въздуха на работната среда (ДВ, бр. 81/1992 г., изм. и доп. бр. 11, 57 и 97/1994 г.)
3. Наредба № 6 от 15 март 1990 г. на Министерството на териториалното развитие и строителството за гържавно приемане и разрешаване ползването на строежите в Република България (ДВ, бр. 28 от 1993 г., доп. бр. 73/1993 г.; БСА бр. 7-8/1993 г.; Зап. РД-14-02-333 от 21.10.1993 г. на МТРС публ. ДВ, бр. 100/1993 г.)
4. Наредба № 29 за устройство и безопасна експлоатация на парни и водогрейни котли с ниско налягане, ДВ бр. 27/ 1980 г.
5. Наредба № 15 от 6 ноември 1995 г. на Комитета по стандартизация и метрология за устройство и технически надзор на тръбопроводи за водна пара и гореща вода (ДВ бр. 101, 1995 г.)
6. Наредба № 6 от 15 август 1996 г. на Министерство на труда и социалните грижи за общите изисквания и задължения, осигуряване на безопасност при трудовата дейност (ДВ, бр. 75 / 1996 г.)
7. БДС 12.4.021-78. Охрана на труда. Инсталации вентилационни. Общи изисквания.
8. БДС 12.3.018-82. Охрана на труда. Инсталации вентилационни. Методи за аеродинамични изследвания.
9. БДС 14776-87. Охрана на труда. Работни места в производствени помещения. Санитарно-хигиенни норми за температура, относителна влажност, скорост на въздуха и топлинно облъчване.
10. Правилник за проектиране на топлопроводи и топлопреносни мрежи (БСА бр. 11-12/1972 г.)
11. Правилник за извършване и приемане на строителните и монтажните работи. МСА, ДИ „Техника“, С., 1997 г. Раздел 10 „Вътрешни отоплителни, вентилационни и климатични инсталации“.
12. Противопожарни строително-технически норми, МВР, МТРС. София, Българска строителна камера, 1994 г.
13. Норми за проектиране на отоплителни, вентилационни и климатични инсталации (утвърдени със зап. № РД-02-14-58/30.07.1986 г. на КТСУ, ДВ, бр. 69 /1986 г.; БСА бр. 6,7,8 и 9/1986 г., изм. и доп. №1 ДВ, бр. 107/1993 г.; БСА бр. 10/1993 г., изм. № 3 ДВ, бр. 78/1994 г.; БСА бр. 4-5/1994 г.)
14. Типове инструкции за експлоатация, обслужване и ремонт на отоплителни, вентилационни и климатични инсталации в промишлени предприятия. НИОТЕ при ЦС на БПС и МНЗ, София, 1982 г.
15. Инструкция № 1 за експлоатацията на прахоуловителни и газопречистващи уредби (инсталации), издадена от Комитета за опазване на природната среда, ДВ, бр. 61/1977 г.
16. Методики за оценка на ефективността на местни смукатели в производствени условия. НИОТЕ при ЦС на БПС и КНСД, С., 1983 г.
17. Указания за технически изпитвания на вентилационни и климатични инсталации и въздушно отопление в промишлени предприятия. НИОТЕ при ЦС на БПС и КТСД, С., 1985 г.
18. Изисквания за разположение на въздухоприемните и въздухоизхвърлящите устройства на системите за промишлена вентилация с оглед нормализиране на работната и околната среда. ЦБТ при ГИТ но МТСГ, С., 1992 г.
19. Правила за приемане на отоплителни, вентилационни и климатични инсталации (Зап. № РД-14-02-1017/31.10.1985 г. на МССУ, ДВ, бр. 5/1986 г.; отпечат. в БСА, бр. 1/1986 г.; изм. и доп. № 1 ДВ, бр. 89/1991 г.; БСА, бр. 6-7/1991 г.)
20. Наредба № 11 от 02.03.1987 г. за стаите за лична хигиена на жените и за почивка на бременните жени (ДВ, бр. 57 от 1987 г.)
21. Наредба № 4 на МТСГ и МВР за знаците и сигналите за безопасност на труда и противопожарната охрана (ДВ, бр. 77 от 1995 г.; Бюлетин „Безопасност на труда“, МТСГ - ТИТ, София, 1995 г.). Директива 92/58/ЕЕС за разпоредбите по знаците за здраве и безопасност при работа.
22. Наредба № 28 на ДКС за устройство и безопасна експлоатация на съдовете, работещи под налягане (ДВ, бр. 16 от 1980 г.; изм и доп., ДВ, бр. 101 от 1992 г.)
23. Наредба № 21 на КК за устройство и безопасна експлоатация на газови съоръжения и инсталации, Заповед № А-193 от 26.04.1990 г. (ДВ, бр. 57 от 1990 г.)

24. Наредба № 31 на КСМ за изискванията към устройството и безопасна експлоатация на повдигателните съоръжения (ДВ, бр. 4 от 1977 г.).
 25. Правилник за техническия надзор върху съоръженията с повишена опасност, приет с ПМС № 34 от 1983 г. (ДВ, бр. 72 от 1983 г.).
 26. Заповед № А-57 на КСМ за номенклатури на машини, уредби и инсталации (съоръжения с повишена степен на опасност, на които се осъществява технически надзор), (ДВ, бр. 29 от 1994 г.)
 27. Закон за националната стандартизация (ДВ, бр. 55 от 1999 г.)
 28. Закон за техническите изисквания към продуктите (ДВ, бр. 86 от 1999 г.).
- Наредба № 11 на МТСГ и МЗ за специалното работно облекло и личните предпазни средства (ДВ, бр. 66 от 1993 г., ИБТ на МТСГ, бр. 8-9 от 1993 г.)

4. Организация, управление и контрол

- 4.1. Налична фирмена политика, стил на работа и съответстващи правила за ефективно управление** (на снабдяването, производството, качеството, поддръжката и пласмента).
- 4.2. Система за проверка и постигане на съответствие между длъжностните изисквания и професионалната квалификация и пригодност** (длъжностни характеристики, лични планове за квалификация)
- 4.3. Процедури за поддръжка и проверка на оборудването**
- 4.4. Документиране и анализ на инцидентите, повредите и проявите на непредпазливост** (анализ на предвидимите отклонения от процедурите за безопасна работа).
- 4.5. План за предотвратяване на злополуки и аварии**
- 4.6. План, подготовка и готовност за действия в случай на авария или спешни ситуации**
- 4.7. Стабилност на организацията на труда**
- 4.8. Системно информиране и обучение на работниците по въпросите на професионалния риск и ЗБУТ** (точни инструкции, съдействащо поведение, мотивация и комуникация по въпросите на опасностите и професионалния риск).
- 4.9. Системен контрол върху изправността на системите за безопасност, колективните и лични предпазни средства, върху ергономичното разположение и устройство на работното място и адаптирането към работника**
- 4.10. Ефективна система за управление** (организация, планиране, проследяване и контрол) **на процесите отнасящи се до здравето и безопасността. Осигурено широко участие на служителите в осигуряването на ЗБУТ**
- 4.11. Първа помощ, самопомощ, здравна помощ по местоработата**
- 4.12. Други фактори**

НОРМАТИВНИ АКТОВЕ ЕРГОНОМИЯ

1. БДС 14386-77. Показатели антропометрични основни за ергономично проектиране.
2. БДС 15263-81. Единна система по ергономия. Работно място при извършване на работа седнал. Общи ергономични изисквания.
3. БДС 15262-81. Единна система по ергономия. Работно място при извършване на работа прав. Общи ергономични изисквания.
4. БДС 15591-82. Система по ергономия. Показатели антропометрични за българското население. Мъже от 16 до 55 г. възраст.
5. БДС 15592-82. Система по ергономия. Показатели антропометрични за българското население. Жени от 16 до 55 г. възраст.
6. БДС 16080-84. Система по ергономия. Машини и съоръжения. Сили за действие на командните органи. Общи ергономични изисквания.
7. БДС 16082-84. Столове работни. Ергономични изисквания.
8. БДС 16348-85. Система по ергономия. Показатели антропометрични за проектиране. Класификация.
9. БДС 31.08-89. Система по ергономия. Класификация на трудовата дейност.
10. БДС 14876-79. Система „човек-машина“. Кресла за човека -оператор. Общи ергономични изисквания.
11. БДС ISO 6385:94. Принципи ергономични при проектирането на работни системи.
12. Отраслови правилници по безопасност на труда.
13. Вид рамкови и общи нормативни документи.
14. Наредба № 3 на МТСГ и МЗ за инструктажа на работниците и служителите по безопасност, хигиена на труда и противопожарна охрана (ДВ, бр. 44 от 1996 г.)

15. Наредба № 8 на МНП за обучението и повишаването на квалификацията по охрана на труда и противопожарната охрана (ДВ, бр. 51 от 1982 г.).
 16. Наредба за намаленото работно време (ДВ, бр. 59 от 1993 г.; изм. и доп., ДВ, бр. 1 от 1995 г.; ИБТ на МТСГ, бр. 2 от 1995 г.)
 17. ПМС 0 322 от 1994 г. за установяване на намалено работно време (ДВ, бр. 1 от 1995 г., изм. и доп., ДВ, бр. 43 от 1995 г.)
 18. Наредба за допълнителните и други трудови възнаграждения, приета с ПМС № 133 от 1993 г. (ДВ, бр. 67 от 1993 г.; изм. ДВ, бр. 1 и 63 от 1994 г., изм. бр. 29 и 72 от 1996 г.; изм. и доп., бр. 24 от 1997 г.; изм., бр. 25 от 1999 г.)
 19. Наредба № 3 на МТСГ и МЗ за реда и изискванията за определяне правото на допълнителен платен годишен отпуск за работа във вредни за здравето условия или за работа при специфични условия (ДВ, бр. 44 от 1993 г.)
 20. Указание № 10 на МТСГ и МЗ за приложение на Наредба № 3 на МТСГ и МЗ за определяне правото за допълнителен платен годишен отпуск за работа във вредни за здравето условия на труд или за работа при специфични условия (ИБТ на МТСГ, бр. 7 от 1993 г.)
 21. Правилник за регистриране и отчитане на трудовете злополуки, ЦС на БПС (ДВ, бр. 37 от 1996 г., има нов правилник)
 22. Наредба № 23 на МНЗ за съобщаването, регистрирането и отчитането на професионалните заболявания (ДВ, бр. 5 от 1985 г.; изм. и доп., ДВ, бр. 34 от 1994 г.; бр. 87 от 1994 г.; изм. ДВ, бр. 47 от 1999 г.)
 23. Наредба за трудоустрояване, приета с ПМС № 72 от 1986 г. (ДВ, бр. 7 от 1987 г.; изм., ДВ, бр. 52 от 1988 г.; изм. и доп., ДВ, бр. 47 от 1990 г.)
 24. Наредба № 3 на МНЗ за задължителните предварителни и периодични медицински прегледи на работниците (ДВ, бр. 16 от 1987 г.; изм. и доп., бр. 65 от 1991 г.; бр. 102 от 1994 г.)
 25. Правила за оказване на първа долекарска помощ (утвърдени със Заповед № РД 09-410 на МЗ и МТСГ от 1994 г., обн. ДВ, бр. 89 от 1994 г., Бюлетин „Безопасност на труда“ МТСГ - ГИТ, София, 1994 г.)
- Наредба № 2 на МТСГ за реда за установяване задължение за дежурство или за разположение на работодателя (ДВ, бр. 38 от 1994 г.)

5. Физиологични, психологични и социални фактори

- 5.1. Физическо натоварване - тежест на труда**
- 5.2. Повторяемост и темп на работните операции**
- 5.3. Работна поза**
- 5.4. Повишени изисквания към вниманието** (продължително наблюдение на екрани, индикаторни устройства, видеодисплеи)
- 5.5. Преработка на информация и взимане на решение** (недостиг на време и информация)
- 5.6. Режими на труд и почивка, работно време и сменна работа** (ограничени възможности за адаптация)
- 5.7. Отрицателно влияние на използваните ЛПС върху работещия.**
- 5.8. Специфични техники и методи на работа**
- 5.9. Липса на свобода в организацията на работното време**
- 5.10. Принудителни срокове и ритъм на изпълнение**
- 5.11. Психологичен тормоз на работното място** (въздействие на ръководители, въздействие от хора - обект на трудовата дейност)
- 5.12. Организация, приемственост и работа в екип**
- 5.13. Възможности за участие във взимането на решения по отношение на работата, изискванията и контрола върху трудовия процес**
- 5.14. Структура на комуникацията, информация**
- 5.15. Групови ценности и норми - система за поощряване и възнаграждение**
- 5.16. Висока отговорност**
- 5.17. Други фактори**

НОРМАТИВНИ АКТОВЕ

1. Норми за физическо натоварване на работниците и хигиенно - физиологични и ергономични изисквания за рационална организация на работното място и трудовете процеси № 5 на МНЗ (ДВ, бр. 25 от 1971 г., изм и доп., бр. 58 от 1979 г., изм. бр. 54 от 1999 г.)
2. Наредба № 16 от 31.05.1999 г. за физиологични норми и правила за ръчна работа с тежести (ДВ, бр. 54 от 1999 г.)

3. Наредба № 8 от 26.03.1996 г. за хигиенни изисквания към работните места за работа с видеодисплеи (ДВ, бр. 29 от 1996 г.)
4. Наредба № 9 от 28.05.1994 г. за здравно-хигиенните изисквания при използването на персонални компютри в обучението и извънучебните дейности на учениците (ДВ, бр. 46 от 1994 г.)
5. Наредба № 15 от 31.05.1999 г. за условията, реда и изискванията за разработване и въвеждане на физиологични режими на труд и почивка по време на работа (ДВ, бр. 54 от 1999 г.)
6. Правилник по безопасността на труда при товаро-разтоварните работи (Д-05-001), МТСГ, 1972 г. (изм. и доп., ИБТ на МТСГ, бр. 10 от 1991 г., бр. 12 от 1995 г.; бр. 1 от 1997 г.)

6. Експозиция на физически фактори

6.1. Осветеност на работното място и на пътищата за придвижване

6.2. Микроклимат на работното място (движение, температура, влажност на въздуха, комфорт)

6.3. Работа на открито

6.4. Шум, инфразвук и ултразвук

6.5. Механични вибрации

6.6. Прах и частици, несъдържащи ПОХВ

6.7. Йонизиращи лъчения

6.8. Неионизиращи лъчения (електрически, магнитни, електромагнитни.)

6.9. Лазерни и полихроматични лъчения (видими, ултравиолетови и инфрачервени лъчения)

6.10. Радиационна топлина (инфрачервено лъчение)

6.11 . Флуиди под налягане

6.12. Други фактори

НОРМАТИВНИ АКТОВЕ ОСВЕТЕНОСТ И МИКРОКЛИМАТ

1. БДС 1786-84. Осветление. Естествено и изкуствено.
2. БДС 14776-87. Охрана на труда. Работни места в производствените помещения. Санитарно-хигиенни норми за температура, относителна влажност, скорост на въздуха и топлинно облъчване.
3. БДС 16686-87. Охрана на труда. Методи за измерване на температурата, относителна влажност и скорост на движението на въздуха в работните помещения на сградите.
4. ISO 7243-1989-Ambiance chaudes-Estimation de la contrainte thermique de l'homme dn travail basee sur l'indice. WBGT (temperature humide et de globe noir)
5. ISO 7933-1987 - Hot environments-Analytical determination and interpretation of thermal stress using calculation of required sweat rates.
6. Правилник по безопасността на труда в огнеупорното производство (В-01-09-01), МХМ, 1971 г.

ШУМ, ИНФРАЗВУК И УЛТРАЗВУК

1. БДС 14478-82. Допустими нива на работните места. Общи изисквания за провеждане на измерванията.
 2. БДС 12.1.001-79. Охрана на труда. Ултразвук. Общи изисквания по безопасност на труда.
 3. БДС 12.4.077-83. Ултразвук. Метод за измерване на звуковото налягане на работните места.
- Механични вибрации**
1. БДС 12.1.012-80. Охрана на труда. Вибрации. Общи изисквания за безопасност на труда.
 2. БДС 16013-84. Охрана на труда. Вибрации локални. Допустими стойности и методи за оценка.

ПРАХ И ЧАСТИЦИ

1. БДС 2200-85. Вредни вещества във въздуха на работната среда. Методи за определяне на концентрацията на праха.
2. БДС 16909-89. Вещества вредни във въздуха на работната среда. Определяне на бройната концентрация на азбестови влакна в смесен азбестосъдържащ прах.
3. БДС 2280-87. Вещества вредни. Свободен силициев диоксид в праха във въздуха на работната среда. Методи за определяне.
4. БДС 16910-88. Вещества вредни. Определяне на азбеста в суровини и материали.

5. БДС 5483-87. Вещества вредни. Бройно дисперсно разпределение на праха във въздуха на работната среда. Метод за определяне.
6. БДС 16912-88. Вещества вредни. Дисперсно разпределение на частиците на прахове суспендирани в течност. Метод за определянето му.
7. БДС 7749-69. Маски противпрахови предпазни.
8. Наредба № 13/24.07.1992 г. (ДВ, бр. 81) за пределно допустимите концентрации на вредни вещества във въздуха на работната среда.
9. Наредба № 12/14.10.1993 г. ДВ, бр. 98 за санитарните правила при внос, производство и употреба на . . .
10. Стратегия на пробовземането при оценка на нивото на замърсяване на въздуха - проект БДС 1994 г (до известна степен съобразен с EN 689/1995 г.)
11. Инструкция № 1/12.04.1994 г. (ДВ, бр. 34/94 за упълномощаване на лаборатории извън системата на ХЕИ за измерване на стойностите на елементите, характеризиращи здравословните условия на труд, както и организацията на дейността им.

ЙОНИЗИРАЩИ ЛЪЧЕНИЯ

1. Закон за използване на атомната енергия за мирни цели (ДВ, бр. 79/1985 г., изм. бр. 80/1985 г., бр. 69/1995 г.).
2. Основни норми за радиоактивна защита, утвърдени с ПМС 252/1992 г. (ДВ, бр. 103/1992 г.).
3. Наредба № 40 на МЗ за дозиметричния контрол на индивидуалното външно облъчване на лицата, работещи с източници на йонизиращи лъчения (ДВ, бр. 99 от 1995 г., изм. бр. 34/1996 г.).
4. Наредба № 1 на МНЗ за работа с апарати за рентгеноструктурен анализ (ДВ, бр. 35/1975 г.).
5. Наредба № 0-31 на МНЗ и КИАМЕЦ за работа с радиоакционни дефектоскопи (ДВ, бр. 51/1974 г., изм. бр. 32/1978 г.)
6. Наредба № 0-35 на МНЗ и МВР за работа с радиоактивни вещества и групи източници на йонизиращи лъчения (ДВ, бр. 60/1974 г.)
7. Правилник № 0-33 за проектиране и устройство на медицински рентгенови уредби с максимално върхово напрежение до 300 kv (ДВ, бр. 31/1971 г.)
8. Правилник № 0-34 за лъчезащитата при използване на рентгенови лъчи с енергия до 300 kv за медицински цели (МНЗ ДВ, бр. 102/1971 г.)
9. Инструкция на МТСГ и ДСИ за обработка на специално работно облекло и бельо, замърсени с радиоактивни (Изв., бр. 14 от 1959 г.)

НЕЙОНИЗИРАЩИ ЛЪЧЕНИЯ

1. БДС 12.1.002-78. Електрически полета от токове с промишлени честоти при напрежение 400 kv и повече. Общи изисквания по безопасност.
 2. БДС 14525-90, ОТ. Полета електромагнитни радиочестотни. Допустими стойности и изисквания за контрол.
 3. БДС 17137 -90, ОТ. Полета електромагнитни микровълнови. Допустими стойности и изисквания за контрол.
 4. ICNIRP, 1996; pre ENV 50166-1, 2.
- Виж Наредба № 8 и 9 в раздел Б; 5.5. (3, 4)

7. Експозиция на потенциално опасни за здравето и безопасността химически вещества и препарати (ПОХВ) в работната зона

- 7.1. Вдишване на ПОХВ** (вкл. като аерозоли и прахове)
- 7.2. Поглъщане на ПОХВ**
- 7.3. Кожна резорбция**
- 7.4. Работа с избухливи, възпламеняеми материали** (реактивоспособни, нестабилни вещества и смеси)
- 7.5. Работа в условия затрудняващи или нарушаващи външното дишане**
- 7.6. Работа с корозивно действащи вещества**
- 7.7. Работа със сенсibiliзиращи вещества** (предизвикващи чувствителност), **алергени**
- 7.8. Работа с вещества имащи отдалечени ефекти върху човека** (канцерогени) **и неговото потомство** (фетотоксично и тератогенно действие)
- 7.9. Други фактори**

НОРМАТИВНИ АКТОВЕ

1. НС, Закон за защита от вредното въздействие на химическите вещества, препарати и продукти (публ. ДВ бр. 10 от 2000 г., стр. 1-7)

2. МС, Наредба за реда и начина за внос и износ на опасни химически вещества, препарати и продукти на територията на Р. България (обн. ДВ бр. 66 от 2002 г., стр. 7-16)
3. МС, Наредба за окончателната оценка на риска за човека и околната среда от нови химически вещества (обн. ДВ бр. 67 от 2002 г., стр. 3-7)
4. Наредба № 2 за защита от аварии при дейности с опасни химични вещества (ДВ, бр. 100/1990 г.)
5. БДС 12.1.007-78. Вредни вещества. Класификация и общи изисквания по безопасност.
6. Проект за Наредба за класификация, опаковка и маркировка на опасни химични вещества (НЦХМЕХ). Директива 67/548 ЕЕС, 88/379/ЕЕС и допълнения за рискови фрази, стандартни съвети и информационни листи за безопасно приложение. Директива 92/32 ЕЕС.
7. Наредба № 13 на МНЗ за пределно-допустимите концентрации на вредни вещества във въздуха на работната среда (ДВ, бр. 81 от 1992 г., изм. и доп., ДВ, бр. 11 от 1994 г.; изм., ДВ, бр. 57 от 1994 г.)
8. Санитарни правила на МНЗ за работа с живак (ДВ, бр. 10 от 1959 г.)
9. Указание на МТСГ и МЗ № 122/7 юли 1994 г. за приложение на гл. 3 от Наредба № 8/1987 г. за безплатна храна на работниците, заети в производствата, свързани с вредни за здравето последици.
10. Сборник от методики по списъка на задължителните лабораторни изследвания по хигиенно-епидемиологичния контрол в областта на хигиената на труда, промишлено-санитарната химия и физиология на труда. МНЗ, С., 1985 г. (22 метода).
11. Отраслови правилници по безопасност на труда.
12. Правилник по безопасността на труда при боядисване на машиностроителни изделия (Д-01-006), ИБНТ при МС, 1968 г., (изм. и доп., ИБТ на МТСГ, бр. 5 от 1992 г.).
13. Правилник по безопасността на труда при производството, транспорта, съхранението и употребата на кислород (Д-01-016), ЦС на БПС, 1981 г.
14. Правилник по безопасността на труда при заваряване и рязане на метали (Д-08-002), ЦС на БПС, 1978 г. (изм. и доп., ИБТ на МТСГ, бр. 8-9 и бр. 11-12 от 1993 г.).
15. Правилник за производство, търговия, съхранение, пренасяне и употреба на силно действащи отровни вещества, МЗХП (ДВ, бр. 34 от 1973 г.)
16. Наредба № 8 на МНЗ, КТСД и ЦС на БПС за безплатната предпазна храна на работещите, заети в производствата, свързани с вредни за здравето последици (ДВ, бр. 43 от 1987 г.; изм. и доп., ДВ, бр. 89 от 1987 г.; бр. 58 от 1993 г.)
14. Методично указание № 5 на МНЗ за предпазно професионално хранене на работниците и служителите, изложени на професионални вредности, с регламентирано безплатно хранене в столовете на предприятието (СБ на МНЗ, бр. 9 и 10 от 1985 г.)

Виж групи наредби в раздел А, № 107, 108

8. Експозиция на биологични фактори

8.1. Работа с материал съдържащ микроорганизми, екзо- и ендотоксини

8.2. Неволна експозиция на микроорганизми (вируси, бактерии, гъбички)

8.3. Алергени и групи вещества от микроорганизми, растения, насекоми и животни

8.4. Други фактори

НОРМАТИВНИ АКТОВЕ

1. Правилник по безопасността на труда в химико-фармацевтичната, микробиологичната, етерично-маслената, парфюмерийно-козметичната промишленост (В-01-04-17), МХП, 1983 г.

ФАКТОРИ И ПРИМЕРИ ЗА УСТАНОВЕНИ ТЕХНИ ЕФЕКТИ ВЪРХУ ЗДРАВЕТО И БЕЗОПАСНОСТТА

ФАКТОРИ, СВЪРЗАНИ С РАБОТНОТО МЯСТО И РАБОТАТА, КОИТО МОГАТ ДА ИМАТ НЕГАТИВНО ДЕЙСТВИЕ	УСТАНОВЕНИ ЕФЕКТИ ВЪРХУ ЗДРАВЕТО И БЕЗОПАСНОСТТА
<p>1. Работно оборудване</p> <p>1.1. Машини (разположение, обезопасяване, изправност, поддръжка в график по технологичните предписания)</p> <p>1.2. Ръчни инструменти</p> <p>1.3. Друго технологично оборудване</p> <p>1.4. Вътрешен транспорт и трафик</p> <p>1.5. Манипулиране</p> <p>1.6. Опасност от експлозия, пожар и други аварии</p> <p>1.7. Други фактори</p>	<ul style="list-style-type: none"> • Различни видове травми: с пълно и бързо възстановяване, с временна нетрудоспособност и възстановяване, с трайна нетрудоспособност/инвалидизиране/или със смъртен изход. • Изгаряния, наранявания, изкълчвания, счупване на кости, травматичен шок и др. самостоятелно и в комбинации. • Синдром от премазване/кръш-синдром/. • При пожар - задушаване, гразнене и отравяне от разпадни продукти на синтетични и други материали.
<p>2. Електрооборудване</p> <p>2.1. Оборудване работещо с електроенергия (електрически инсталации и връзки, изолиране, апаратура за управление и контрол)</p> <p>2.2. Използване на преносими електрически прибори и инструменти</p> <p>2.3. Пожар и експлозия, предизвикани от електроенергия</p> <p>2.4. Въздушни електрически линии</p> <p>2.5. Статично електричество</p> <p>2.6. Други фактори</p>	<p>Болезнени неприятни усещания, изгаряния, схващане на мускулите, парализ на нервната система - загуба на съзнание, кома, нарушаване нормалната пулсация на сърдечния мускул., смърт.</p>
<p>3. Конфигурация на работните помещения и работните места</p> <p>3.1. Повърхности</p> <p>3.2. Подове</p> <p>3.3. Нива</p> <p>3.4. Стабилност на работните места</p> <p>3.5. Достъп и работна зона</p> <p>3.6. Оборудване и организация на работните места</p> <p>3.7. Санитарно - битови помещения (съблекални, бани, стаи за отдих, стаи за жената, условия за хранене и др.)</p> <p>3.8. Колективни предпазни средства (вентилация и почистване на въздуха, контролно - алармиращи системи и др.)</p> <p>3.9. Други фактори</p>	<p>вж фактори 1.1 - 1.7. и 5.1 - 5.3</p> <p>Общо замърсяването на въздуха води до дискомфорт, алергии, повишена раздразнителност. При наличието на определени по-агресивни замърсители на въздуха на работната среда се явяват прилошаване, загуба на съзнание, астма, и др. Трайната и продължителна експозиция на специфични замърсители с висок интензитет води до професионални заболявания, като силикоза, професионални отравяния, професионални злокачествени заболявания и др.</p>

4. Организация, управление и контрол

- 4.1. Налична фирмена политика, стил на работа и съответстващи правила за ефикасно управление (на снабдяването, производството, качеството, поддръжката и пласмента).
- 4.2. Система за проверка и постигане на съответствие между длъжностните изисквания и професионалната квалификация и пригодност (длъжностни характеристики, лични планове за квалификация)
- 4.3. Процедури за поддръжка и проверка на оборудването
- 4.4. Документиране и анализ на инцидентите, повредите и проявите на непредпазливост (анализ на предвидимите отклонения от процедурите за безопасна работа).
- 4.5. План за предотвратяване на злополуки и аварии
- 4.6. План, подготовка и готовност за действия в случай на авария или спешни ситуации
- 4.7. Стабилност на организацията на труда
- 4.8. Системно информиране и обучение на работниците по въпросите на професионалния риск и ЗБУТ (точни инструкции, съдействащо поведение, мотивация и комуникация по въпросите на опасностите и професионалния риск).
- 4.9. Системен контрол върху изправността на системите за безопасност, колективните и лични предпазни средства, върху ергономичното разположение и устройство на работното място и адаптирането към работника
- 4.10. Ефективна система за управление (организация, планиране, проследяване и контрол) на процесите отнасящи се до здравето и безопасността. Осигурено широко участие на служителите в осигуряването на ЗБУТ
- 4.11. Първа помощ, самопомощ, здравна помощ по местоработата
- 4.12. Други фактори

5. Физиологични, психологични и социални фактори

5.1. Физическо натоварване - тежест на труда

5.2. Повторяемост и темп на работните операции

5.3. Работна поза

5.4. Повишени изисквания към вниманието

- Болки в гърба / първоначално в края на работния ден/, различни проблеми с гърба (болки в сухожилията и мускулише на гърба, врата, ръцете и краката), дископатия, дискова херния.
 - Мускулни, нервни, сухожилни, ставни и скелетни увреждания поради натоварване и претоварване на едни и същи части на опорно-двигателния апарат (миозит, тендовагинит, миотендовагинит, инсерционит, артрози, навяхвания, счупвания на кости, остеоартрити и др. самостоятелно и в комбинации).
 - Проблеми с циркулацията на кръвта в крайниците (в краката поради продължителна работа прав - отоци, болки).
 - Намаляване на производителността, производствен травматизъм.
 - Понижаване на функционалната активност и възбудимостта на Ц.Н.С.
 - Изменение в различни автоматични функции- намаляване на пулсовата честота и увеличаване на нейната вариативност, спадане на кръвното налягане, намаляване честотата на дишането.
 - Неблагоприятни психични състояния-апатия, монотония, понижена бдителност, сънливост или възбудимост, чувство за умора, пресищане.
- Виж 5.1.
- Пренапрежение

(продължително наблюдение на екрани, индикаторни устройства, видеодисплеи)

5.5. Преработка на информация и взимане на решение (недостиг на време и информация)

5.6. Режими на труд и почивка, работно време и сменна работа (ограничени възможности за адаптация)

5.7. Отрицателно влияние на използваните ЛПС върху работещия.

5.8. Специфични техники и методи на работа

5.9. Липса на свобода в организацията на работното време

5.10. Принудителни срокове и ритъм на изпълнение

5.11. Психологичен тормоз на работното място (въздействие на ръководители, въздействие от хора - обект на трудовата дейност)

5.12. Организация, приемственост и работа в екип
5.13. Възможности за участие във взимането на решения по отношение на работата, изискванията и контрола върху трудовия процес

5.14. Структура на комуникацията, информация

5.15. Групови ценности и норми - система за поощряване и възнаграждение

5.16. Висока отговорност

5.17. Други фактори

- Понижена бдителност-грешки, пропуски
 - Стрес
 - Нервен срив
 - Високо нервнo-психично напрежение
 - Стрес- психосоматични проблеми
 - Психосоматичен дискомфорт
 - Неудовлетвореност от работата-опасност от аварии с отрицателни последици за здравето
 - Дискомфорт
 - Дразнене на кожата или на очите
 - Неудобство, трудно дишане
 - Умора, дължаща се на използването на респиратора
 - Проблеми с комуникирането или видимостта
 - Ограничение на движенията
 - Личностни реакции, като ускорен пулс, изпотяване, загене, болки в гърдите
 - Топлинно натоварване (топлинен стрес)
 - Чувство на некомпетентност, стрес
 - Подценяване, неизползване на способностите
 - Напрежение, неудовлетвореност
 - Стрес
 - Стресови реакции
 - Неблагоприятни психични състояния - умора, монотония
 - Ескалация на конфликта
 - Влошен трудов морал и мотивация-брак
 - Психосоматични разстройства, безсъние
 - Депресия, апатия, посттравматичен стресов синдром
 - При липса: неудовлетвореност, стрес, напрежение
 - Потиснатост, неудовлетвореност, напрежение, натоварване, стрес
-
- При неудачи: конфликти, ниска мотивация, лош трудов морал, неудовлетвореност, грешки
 - Когато не са адекватни: конфликти, неудовлетвореност, депресия, апатия, влошена работоспособност и общо здравно състояние
 - Стрес, психосоматични проблеми-ССЗ, диабет

6. Експозиция на физически фактори

6.1. Осветеност на работното място и на пътищата за придвижване

- Зрителна умора- смъдене, парене, трептене на образа
- Нервна и обща умора, главоболие. Увреждане на зрението
- Поява на болки в различни групи мускули

6.2. Микроклимат на работното място (движение, температура, влажност на въздуха, комфорт)

- Обриви възникнали от продължителна експозиция на горещина или влажен въздух
 - Спазми- вследствие на изобилни изпотявания, загуба на електролити(минерални соли) и недобро електролитно заместване (мускулни спазми, болки в гланите, стъпалата и коремната област)
 - Изтощаване, предизвикано от увеличени стрес върху различни телесни органи, включително недобра циркулация на кръвта поради сърдечна недостатъчност или обезводняване (бледа, хладна и влажна кожа, обилно потене, главозамайване, гагене, припадъци)
 - Топлинен удар- зачервена, гореща и суха кожа, увеличено изпотяване, гагене, главозамайване и объркване, силен, бърз пулс, изпадане в кома
 - Студови травми- измръзване и хипотермия
 - Промени в имунната реактивност: податливост на инфекции
- Виж 6.2. Топлинен стрес. Хипотермия, измръзване

6.3. Работа на открито
6.4. Шум, инфразвук и ултразвук

Шум

- Специфично действие (аурален ефект) на шума върху слуховия анализатор:
-временно преместване на слуховия праг(TTS)-повишаване на прага на действащата звукова честота и близките до нея честоти.
-трайно преместване на слуховия праг(PTS)- професионална твърдоухост, която се изразява с първоначално специфично засягане на високите честоти (4000 Hz) и последващо засягане слуховата сетивност за съседните, а също така и за ниските честоти, вкл. говорните.
- Непряко или неспецифично влияние(екстрааурални ефекти):
-стресови реакции: влошаване на работоспособността, вниманието и мисленето, усещането за комфорт, качеството на съня, функционалното състояние на различни системи в организма(нервна система, сърдечно-съдова система, ендокринна и храносмилателна система).
- Сложно интегрално въздействие, изразяващо се в раздразнителност, нервност, депресия и поведенчески промени, нарушаване на социалното функциониране.

Инфразвук

- Изменения в ЦНС,ССС,ДС, вестибуларния апарат; повлиява неблагоприятно слуховата функция и има адитивен характер с високо честотния шум и вибрации. Особено неблагоприятни са честотите от 2 до 15 хц поради резонансни явления, които причиняват в цялото човешко тяло. Инфразвук с честота 17-25 хц е резонансен за главата, а с 2-8 хц-за вътрешните органи.

Ултразвук

- Високите интензивности-120 дБ и повече, имат увреждащ ефект.
Продължителното и системно въздействие на ултразвука, разпространяващ се по въздуха, предизвиква разнообразни изменения в нервната, сърдечно-съдовата и ендокринната система; слуховия и вестибуларния апарат; хуморални нарушения.
 - При действие на локален ултразвук освен общите мозъчни нарушения възникват и явления на вегетативен полиневрит на ръцете (по-рядко на долните крайници) с различна степен на изразеност, вкл. до развитие на пареза на китката и на предмишницата; вегетомиофасцикулит на ръцете и вегетативно-съдова дисфункция.
- Вибрационна болест от локални и общи вибрации
- Клинични прояви-болки в пръсти, китки, лакти, рамене; изтръпване на пръстите, побеляване на

6.5. Механични вибрации

6.6. Прах и частици, несъдържащи ПОХВ	<p>пръстите, оток на пръсти, длани, китки; намалена мускулна сила.</p> <p>-Рентгенови изменения в костите и ставите-остеопороза, костни кисти, огнищна склероза, еностози, артрозни изменения, остеохондроза (дископатии).</p> <p>- Симптоми на засягане на целия организъм- главоболие, нарушение в съня, разсеяност, раздразнителност, депресивни прояви, повишена уморяемост, импотентност, виене на свят, шум в ушите, болки в кръста.</p> <p>-Развитие на прахова фиброза в белите дробове т.е. пневмокониози- силикоза, антракоза, азбестоза, алуминоза, амилоза, сидероза, табакоза и др. Характеризират се с лесна умора, периодични стягащи гръдни болки, слаба суха кашлица, силна постоянна суха кашлица, променливи по характер и количество хракки, задух при физически усилия и покой, дихателна и сърдечна недостатъчност на фона на белодробно сърце.</p> <p>-Поражения на кожата- зачервяване, петнисто разширение на съдовете, загрубвяване на епидермиса, комедони, брадавици, екзема, язви, фурункули и др.</p>
6.7. Йонизиращи лъчения	<p>-Развитие на ринити, фарингити, ларингити, бронхити, бронхиална астма.</p> <p>-Остра лъчева болест- гагене, повръщане, тежест в стомаха, загуба на апетит, обща слабост, левкоцитоза, лимфопения, синдром на агранулоцитоза и тромбоцитопения, инфекциозен синдром, хеморагичен синдром.</p> <p>-Хронична лъчева болест- левкопения, лабилен пулс, дермографизъм, потливост, повишени рефлeksi, главоболие, съчетано с гагене и виене на свят, неприятни усещания в сърдечната област, приливи на кръв с рязко зачервяване на кожата, сърбеж, дерматитни изменения, ноктите са чупливи.</p> <p>-Локални увреждания на кожата- радиодерматити: еритема, болезнен оток, мехури, язви, некрози, болков синдром</p>
6.8. Нейонизиращи лъчения (електрически, магнитни, електромагнитни.)	<ul style="list-style-type: none"> • Остро въздействие- вегетативно-съдови кризи, пароксизмална тахикардия, адинамия, носни кръвотечения, левкоцитоза, • Хронично действие: <p>-астеничен синдром- главоболие, световъртеж, отпадналост, раздразнителност, намалена работоспособност, отслабване на паметта, безсъние, кошмарни сънища и др.</p> <p>-астено-вегетативен синдром с вегетативно съдова дисфункция от хипотензивен тип(понижаване на систолното артериално налягане, тежест или болки в сърдечната област, тенденция към синусова брадикардия, ортостатична лабилност на пулса).</p> <p>-астено-вегетативен синдром с вегетативно-съдова дисфункция от хипертензивен тип (повишаване на артериалното налягане, упорити болки в сърдечната област, сърцебиене, ортостатична лабилност на пулса и артериалното налягане).</p> <p>-хипоталамусна недостатъчност(диенцефалоза)- изразена възбуда, тремор, силно главоболие, побледняване или зачервяване на лицето, хиперхидроза, стягащи болки в сърдечната област, субфебрилитет, повишение на артериалното налягане.</p> <p>-ендокринни смущения- повишена активност и хипертрофия на щитовидната жлеза, овариална хипофункция, импотентност и др.</p> <p>-развитие на катаракта.</p>

6.9. Лазерни и полихроматични лъчения (видими, ултравиолетови и инфрачервени лъчения)

Лазерни лъчения

-УВ-С и УВ-В-фотокератит; УВ-А-катаракта с термичен произход.

-Видим диапазон-изгаряния на ретината

-ИЧ-А диапазон-увреждания на предната част на очната ябълка

-ИЧ-В и ИЧ-С диапазони- увреждания главно на роговицата и по-малко на лещата на окото

Ултравиолетово лъчение

• Остри ефекти:

-върху очите- електроофталмия, фотокератит, фотоконюнктивит, блефарит.

-върху кожата- еритема, изгаряния, фототоксичност и фотоалергия.

• Хронични ефекти:

-върху очите- ултравиолетова катаракта, спиноцелуларен карцином на очните придатъци, хронична форма на електроофталмия, хроничен блефароконюнктивит, птериgium.

-върху кожата- кератози, преждевременно стареене на кожата и рак на кожата.

Видима светлина

• Остри ефекти- временно "ослепяване", нарушение на цветното и нощното виждане, промени в централното виждане, изгаряне на ретината.

• Хронични ефекти- влияние върху имунната, сърдечно-съдовата и централната нервни системи.

Инфрачервено лъчение

• Остри ефекти-върху очите: електроофталмия, конюнктивити, изгаряния на роговицата; върху кожата-еритема и изгаряне на кожата.

• Хронични ефекти- катаракта, стареене на кожата, заболявания на сърдечно-съдовата система (миокардиодистрофия, артериосклеротична кардиосклероза, исхемична болест на сърцето), нервната система (невроза, неврастения, полиневрити) промени в обмяната на веществата и терморегулацията.

• Прегряване

• Преохлаждане

• При експлозия- виж 1.

• При работа в отворени и недобре проветрени контейнери- задушаване, остро отравяне.

6.10. Радиационна топлина (инфрачервено лъчение)

6.11 . Флуиди под налягане

6.12. Други фактори

7. Експозиция на потенциално опасни за здравето и безопасността химически вещества и препарати (ПОХВ) в работната зона

7.1. Вдишване на ПОХВ (вкл. като аерозоли и прахове)

• Остри ефекти- дразнене, кашлица, задух, едем, бронхит, фарингит, кръвоизливи, токсична пневмония, астма, рак.

• Хронични ефекти-хронични професионални болести-отравяния (бронхит, фиброза, емфизема, ларингит, бронхопневмония, пневмоконйоза на Бенинг, рак и др.).

7.2. Поглъщане на ПОХВ

• Остри ефекти- дразнене, изгаряния, разстройване функцията на стомашно-чревния тракт

• Хронични ефекти- хронични заболявания на стомашно-чревния тракт, хронични професионални отравяния

7.3. Кожна резорбция

Дразнене на кожата, очната лигавица при директен контакт с веществото. Иритативни и алергични дерматити, конюнктивити.

<p>7.4. Работа с избухливи, възпламеняеми материали (реактивоспособни, нестабилни вещества и смеси)</p> <p>7.5. Работа в условия затрудняващи или нарушаващи външното дишане</p> <p>7.6. Работа с корозивно действащи вещества</p> <p>7.7. Работа със сенсibiliзиращи вещества (предизвикващи чувствителност), алергени</p> <p>7.8. Работа с вещества имащи отдалечени ефекти върху човека (канцерогени) и неговото потомство (фетотоксично и тератогенно действие)</p> <p>7.9. Други фактори</p>	<p>Увеличена чувствителност към светлина, като последната гразни и зачервява кожата. Алергични реакции след повтарящ се контакт. Хронични професионални болести- отравяния.</p> <p>При експлозия-виж 1.</p> <p>Дразнене, изгаряне на мястото на контакти с тялото</p> <p>Професионални отравяния</p> <ul style="list-style-type: none"> • Безкислородна среда-задушаване, безсъзнание, кома, смъртен изход • Височинна болест • Работа в среда с повишено налягане, под вода-кесонова (декомпресионна) болест. <p>Виж 7.4.</p> <ul style="list-style-type: none"> • Алергични реакции и заболявания • Оток на Квинкве • Бронхиална астма, хронични професионални бронхити и др. • Алергични професионални дерматити, екзема. • Генотоксични карциногени- електрофилни карциногени, които изменят гените чрез взаимодействие с ДНК. • Епигенетични- действат индиректно на генетичния материал: <ul style="list-style-type: none"> -ко-карциногени- увеличават общата реакция спрямо друг карциноген, когато се приложат съвместно -промотори- увеличават чувствителността към други карциногени, но сами не предизвикват тумори -неорганични карциногени- водят до изменена генетична реакциячрез селективна промяна на възпроизвеждането (репликацията) на ДНК.
---	---

8. Експозиция на биологични фактори

<p>8.1. Работа с материал съдържащ микроорганизми, екзо- и ендотоксини</p> <p>8.2. Неволна експозиция на микроорганизми (вируси, бактерии, гъбички)</p> <p>8.3. Алергени и други вещества от микроорганизми, растения, насекоми и животни</p> <p>8.4. Други фактори</p>	<p>Професионални инфекциозни заболявания и отравяния- остри и хронични. Хронични последици от тях.</p> <ul style="list-style-type: none"> • Инфекциозни заболявания(напр. Легионелоза, Антракс и др.). • Алергии • Фермерски бял гроб • Синдром на "болните" сгради <p>-Остри и хронични алергични болести</p> <p>-Отравяния</p> <p>-Паразитози</p> <p>-Нараняване от ухапване</p> <p>-Директно предаване на заразни болести(напр. Бяс, Бруцелоза, Орнитоза, Лаймска болест, Ку-треска, Марсилска болест, Кримска хеморагична треска и др.).</p>
---	--

ФАКТОРИ И ПРИМЕРИ ЗА ВЪЗМОЖНИ ПРЕДПАЗНИ МЕРКИ

ФАКТОРИ, СВЪРЗАНИ С РАБОТНОТО МЯСТО И РАБОТАТА, КОИТО МОГАТ ДА ИМАТ НЕГАТИВНО ДЕЙСТВИЕ

ВЪЗМОЖНИ ПРЕДПАЗНИ МЕРКИ

1. Работно оборудване

1.1. Машини (разположение, обезопасяване, изправност, поддръжка в график по технологичните предписания)

- * Защитни ограждения, решетки, защита на движещи части от случайно попадане на предмети и гр.

1.2. Ръчни инструменти

- * Предпазни (блокировъчни - механични, фотоелектрични и др., и ограничителни) устройства.
- * Невъзможност за включване на машината, ако не са изправни и налице защитните системи.
- * Тласкащи устройства и предпазители на режещи машини.
- * Съвързване на зоната на режещи елементи със система за изтегляне на отпадъка. Автоматична локална засмукваща система, включваща се с машината (за прах, стърготини, стружки и др.).
- * Механизми за постепенно спиране на машините.
- * Автоматизация, роботизация.
- * Редовно почистване след работа на машините и инструментите.
- * Специални затворени контейнери за депониране на замърсени отпадъци.
- * Специални процедури за унищожаване на промишлени отпадъци.
- * Работно облекло с ръкави, прибрани в китките, незапалимо облекло (без синтетични влакна) и друго специализирано работно облекло.
- * Снемане на пръстени и бижутерия преди работа.
- * Прибиране на косите с кепета.
- * Лични предпазни средства - предпазни очила, леки гумени ръкавици за почистване на машините и др.
- * Аптечки и обучение за помощ и взаимопомощ. Средства за първа помощ.
- * Други начини и средства

1.3. Друго технологично оборудване

- * Якостно осигуряване на конструкциите.
- * Предотвратяване на недопустими деформации и колебания.
- * Избор на подходящи конструктивни материали.
- * Предпазни (блокировъчни, ограничителни) устройства.
- * Рационална конструкция.
- * Достатъчна стабилност срещу обръщане.
- * Предотвратяване на недопустимо износване, стареене и корозия.
- * Знаци и сигнали за здравословна и безопасна работа и противопожарна охрана.
- * Други начини и средства

<p>1.4. Вътрешен транспорт и трафик</p>	<ul style="list-style-type: none"> * Редовна поддръжка. * Ефективна спирачна система. * Ефективна уредба за управление. * Обзорност от командния пулт при преместване / движение. * Предпазни (блокировъчни, ограничителни) устройства. * Дистанционно управление. * Ефективни устройства за закрепване, пренасяне и направляване на транспортираните товари. Обозначен на всяко устройство максимален позволен товар. * Осигуряване на необходимия габарит и обезпечаване на зона за движение - възможности за маневриране. * Защитни ограждения. * Знаци и сигнали за здравословна и безопасна работа и противопожарна охрана. * Ефикасна организация, свеждаща до минимум нуждата от движение на персонала из предприятието. * Специални зони за пешеходци и автомобили. * Други начини и средства.
<p>1.5. Манипулиране</p>	<ul style="list-style-type: none"> * Малка механизация. * Крайни (горни и долни) устройства за изключване на системи за манипулиране задвижвани от електродвигатели. * Ефективни устройства за закрепване, захващане и окачване. Застопоряващи устройства. * Резервно захранване. * Защитни ограждения. * Предпазни устройства. Създаване на приспособления и предпазни устройства при работа с режещи и пробождащи предмети и елементи. * Премахване на режещи и пробождащи елементи * Дистанционно управление. * Знаци и сигнали за здравословна и безопасна работа и противопожарна охрана. * Осигуряване на необходимия габарит. * Защитни кабинни. * Здрави ръкавици за защита от срязвания и други наранявания. * Други начини и средства.
<p>1.6. Опасност от експлозия, пожар и други аварии</p>	<ul style="list-style-type: none"> * Огнегасителни системи. * Алармиращи системи за дим, за критични концентрации на пожаро - и взривоопасни вещества. * Категоризиране на зони и помещения според риска. Мерки: забранено пушене, забранени работи генериращи искри, забранени огневи работи в опасни зони и др. * Знаци и сигнали за противопожарна и взривна охрана. * Разделяне със стени за предотвратяване разпространението на пожари. * Определен и контролиран обем от опасни материали съхраняван на работното място.

- * Покритие на запалими материали с незапалим или забавящ запалването слой.
- * Безопасни отоплителни системи.
- * Осигурени и обозначени пътища за аварийно евакуиране. Спешни изходи - врати отварящи се навън.
- * Обучени и снабдени с техника групи за самопомощ при пожар.
- * Други начини и средства

1.7. Други фактори

2. Електрооборудване

2.1. Оборудване работещо с електроенергия (електрически инсталации и връзки, изолиране, апаратура за управление и контрол)

2.2. Използване на преносими електрически прибори и инструменти

Осигуряване на защита от директен допир:

- * Изолиране на тоководещи части.
- * Защитни ограждения
- * Прегради и обвивки.
- * Разполагане на части с различни потенциали на безопасно разстояние.
- * Безопасно свръхниско напрежение и предпазно свръхниско напрежение.
- * Ръчни лампи с ниско напрежение (до 25V променлив и до 50V постоянен ток) и със заземена метална решетка.
- * Други начини и средства.

Осигуряване на защита от индиректен допир:

- * Разполагане на достъпни тоководещи части в непроводими места.
- * Използване на електрически изделия с двойна или усилена изолация.
- * Контрол на изолацията.
- * Компенсация на токовете на земно съединение.
- * Автоматично изключване на захранването: защитно зануляване, защитно заземяване.
- * Изравняване на потенциалите чрез местни незаземени връзки.
- * Електрическо разделяне.
- * Други начини и средства.

2.3. Пожар и експлозия, предизвикани от електроенергия

- * Виж 1.6.
- * Защитно изпълнение на електрическото оборудване, съответстващо на класа на пожароопасната зона.
- * Херметизация на производственото оборудване.
- * Контрол на състава на въздушната среда за наличие на взривоопасни паро- и прахововъздушни смеси.
- * Работна и аварийна вентилация.
- * Предпазни устройства.
- * Знаци и сигнали за здравословна и безопасна работа и противопожарна охрана.
- * Други начини и средства.

2.4. Въздушни електрически линии

- * Затворени в стоманени тръби с резбовани съединения електрически линии.
- * Редовна проверка, почистване и обезпрашаване
- * Други начини и средства.

2.5. Статично електричество

- * Електростатично заземяване.

- * Подходящо изпълнение на технологичното оборудване за ограничаване на генерирането на електростатични заряди.
- * Ограничаване на скоростта при транспорт на горива и други течни материали.
- * Антистатични покрития и изделия от антистатични и проводими материали.
- * Неутрализатори.
- * Устройства за овлажняване на въздуха.
- * Други начини и средства.

2.6. Други фактори

3. Конфигурация на работните помещения и работните места

3.1. Повърхности

3.2. Подове

- * Покриване на подовете и повърхностите с твърди, миещи се, водонепропускливи, гладки (но не хлъзгави) и негниещи материали.
- * Подходящ под, стълби, площадки, опори и др.
- * Защитни решетки / капак на всеки отвор. Обозначаване на канали, шахти и други по-ниски нива с предупредителна визуална маркировка от жълти и черни линии.
- * Нехлъзгащи се и антистатични безопасителни обувки.
- * Други начини и средства.

3.3. Нива

- * Стационарни стълби и площадки.
- * Стълби и площадки със защитни парапети, перила и ограждения.
- * Подходящ под на стълби, площадки и др.
- * Предпазни устройства срещу падане от височина
- * Дръжки / ръкохватки за хващане.
- * Защитни ограждения.
- * Знаци и сигнали за здравословна и безопасна работа и противопожарна охрана.
- * Други начини и средства.

3.4. Стабилност на работните места

- * Виж 3.1. и 3.2.

3.5. Достъп и работна зона

- * Осигуряване на необходимия габарит и зона за движение.
- * Защитни ограждения.
- * Предпазни (блокировъчни и охранителни) устройства.
- * Достатъчна обзорност на пулта за управление.
- * Защитни кабинни.
- * Знаци и сигнали за здравословна и безопасна работа и противопожарна охрана.
- * Други начини и средства.

3.6. Оборудване и организация на работните места

- * Ергономично изследване.
- * Ергономичен дизайн.
- * Спазване на ергономичните изисквания според индивидуалните характеристики на конкретния работник.
- * Други начини и средства.

3.7. Санитарно - битови помещения (съблекални, бани, стаи за отдих, стаи за жената, условия за хранене и др.)

- * Наличие. Съответствие със санитарно - хигиенните изисквания.
- * Поддържане.
- * Достъпност.

3.8. Колективни предпазни средства (вентилация и очистване на въздуха, контролно - алармиращи системи и гр.)

- * Редовен контрол и изпълнение на план за поддръжка.
- * Редовно очистване на утаителни съоръжения и филтри и безопасно неутрализиране на отпадъка.
- * Други начини и средства.

3.9. Други фактори

4. Организация, управление и контрол

4.1. Налична фирмена политика, стил на работа и съответстващи правила за ефикасно управление (на снабдяването, производството, качеството, поддръжката и пласмента).

4.2. Система за проверка и постигане на съответствие между длъжностните изисквания и професионалната квалификация и пригодност (длъжностни характеристики, лични планове за квалификация)

4.3. Процедури за поддръжка и проверка на оборудването

4.4. Документиране и анализ на инцидентите, повредите и проявите на непрегназливост (анализ на предвидимите отклонения от процедурите за безопасна работа).

4.5. План за предотвратяване на злополуки и аварии

4.6. План, подготовка и готовност за действия в случай на авария или спешни ситуации

4.7. Стабилност на организацията на труда

4.8. Системно информиране и обучение на работниците по въпросите на професионалния риск и ЗБУТ (точни инструкции, съдействащо поведение, мотивация и комуникация по въпросите на опасностите и професионалния риск).

4.9. Системен контрол върху изправността на системите за безопасност, колективните и лични предпазни средства, върху ергономичното разположение и устройство на работното място и адаптирането към работника

4.10. Ефективна система за управление (организация, планиране, проследяване и контрол) на процесите отнасящи се до здравето и безопасността. Осигурено широко участие на служителите в осигуряването на ЗБУТ

4.11. Първа помощ, самопомощ, здравна помощ по месторабота

4.12. Други фактори

5. Физиологични, психологични и социални фактори

5.1. Физическо натоварване - тежест на труда

- * Транспортни системи.
- * Конкретни съоръжения за придвижване на товари
- * Ръчно управляеми повдигачи или вилични повдигачи. Оборудване за ръчен транспорт (колички и др.).
- * Автоматично заключващи се повдигащи устройства.
- * Ролкови транспортни линии.
- * Други налични средства.

5.2. Повторяемост и темп на работните операции

- * Комбиниране на задачи с различна сложност
- * Обединяване на различни елементи на задачата
- * Ре - дизайн на задачата /препроектиране/
- * Периодична смяна на изпълняваните операции, ротация
- * Възможност за индивидуален подход при изпълнение на задачите

5.3. Работна поза

- * Виж 3.6.

5.4. Повишени изисквания към вниманието (продължително наблюдение на екрани, индикаторни устройства, видеодисплеи)

- * Ре - дизайн на работната среда
- * Ре - дизайн на задачите и дейността - разпределение на задачите, комбиниране на задачи с различна сложност, избягване на продължително внимание
- * Възможност за разнообразие
- * Избягване на еднообразен шум
- * Ясно представяне на информацията
- * Различимост на сигналите
- * Ротация
- * Паузи за почивка
- * Осветление, оцветяване
- * Температура
- * Разбиране на участието в цялостния производствен процес

5.5. Преработка на информация и взимане на решение (недостиг на време и информация)

- * Избягване на трудни за спазване срокове
- * Ясно представяне на информацията
- * Различимост на сигналите
- * Поставяне на подцели
- * Възможност за индивидуален подход
- * Избягване на зададен от машините ритъм
- * Тренинг за решаване на проблеми и вземане на решения

5.6. Режимы на труд и почивка, работно време

- * Възстановяване на гъвкави режими на труд

ме и сменна работа (ограничени възможности за адаптация)	<ul style="list-style-type: none"> * Режим на паузите и свободното време * Повече паузи за почивка * Избягване на сменна работа
5.7. Отрицателно влияние на използваните ЛПС върху работещия.	<ul style="list-style-type: none"> * Ергономичен дизайн * Проверка за съответствие с изискванията * Паузи за почивка и социални контакти * Разяснения и мотивационен тренинг * Позитивно стимулиране
5.8. Специфични техники и методи на работа	
5.9. Липса на свобода в организацията на работното време	<ul style="list-style-type: none"> * Възможност за разнообразие * Стимулиране на управлението с широко участие на всички засегнати сътрудници * Анализ на ролите на работа и установяване на целите * Оказване на помощ на социална подкрепа и социална връзка
5.10. Принудителни срокове и ритъм на изпълнение	<ul style="list-style-type: none"> * Избягване на трудни за спазване срокове * Установяване на гъвкави режими на труд
5.11. Психологичен тормоз на работното място (въздействие на ръководители, въздействие от хора - обект на трудовата дейност)	<ul style="list-style-type: none"> * Утвърждаване на справедливи условия и отношение на работа - политика на работодателя * Популяризиране на знания за стреса и психологичния тормоз на работното място /причини, последствия/ * Въвеждане на срещи без обявен дневен ред за свободно идентифициране на проблемните области от служителите * Осигуряване на консултации при съответно квалифициран специалист * Тренинг на уменията за решаване на конфликти за ръководни кадри * Срещи - обсъждания с включване на работодателя и групите по здраве и СТМ * Изясняване на проблема и съгласуване на по добри отношения * Телефон на доверието /пощенска кутия за такива случаи/ * Групи за помощ * Тренинг на себеутвърждаването и социалната компетентност * Умения за разтоварване - мускулно, автогенен тренинг, техника на дишане, медитация * Компенсация - възнаграждение с хоби * Редовна физическа активност * Внедряване на анти-стрес програми * Стимулиране на натрупване на опит за собствена ефикасност * Вземане на отпуск
5.12. Организация, приемственост и работа в екип	<ul style="list-style-type: none"> * Изграждане на сплотени екипи - обучение и тренинг и за работа в група и екип * Тренинг на умения за общуване, за решаване на проблеми и конфликти

5.13. Възможности за участие във взимането на решения по отношение на работата, изискванията и контрола върху трудовия процес	<ul style="list-style-type: none"> * Стимулиране на управлението с широко участие на всички засегнати сътрудници * Включване на работещите в планиране на професионалното развитие * Анализ на ролите на работа и установяване на целите
5.14. Структура на комуникацията, информация	<ul style="list-style-type: none"> * Прозрачност и достъпност на важна за работата и фирмата информация - табла, стендове * Яснота и еднозначност * Възможност за преки контакти с ръководители от различни нива и други отдели * Тренинг на умения за общуване на работното място
5.15. Групови ценности и норми - система за поощряване и възнаграждение	<ul style="list-style-type: none"> * Справедливо разпределение на възнагражденията * Оказване на социална подкрепа * Даване на обратна връзка
5.16. Висока отговорност	<ul style="list-style-type: none"> * Делигиране на част от задачите * Усвояване на умения за планиране на дейността * Усвояване на умения за разпределение на времето * Усвояване на умения за решаване на конфликти * Усвояване на стратегии за справяне със стреса - разтоварване и релаксация, когнитивни умения * Компенсаторни възнаграждаващи дейности
5.17. Други фактори	

6. Експозиция на физически фактори

6.1. Осветеност на работното място и на пътищата за придвижване	<ul style="list-style-type: none"> * Адекватно осветление на общи зони: стълбища, складове, коридори, външни зони. * Съответствие на осветеността с типа извършвана работа на работното място. * Избор на източник на светлина. * Избор на осветители за общо и местно осветление. * Ограничаване на директно и индиректно заслепяване. * Други начини и средства.
6.2. Микроклимат на работното място (движение, температура, влажност на въздуха, комфорт)	<ul style="list-style-type: none"> * Отопление. * Вентилация. * Климатизация. * Очистване на подавания чрез вентилационните и климатични инсталации въздух. * Поддържане на свръхналягане в кабините. * Други начини и средства.
6.3. Работа на открито	<ul style="list-style-type: none"> * Адекватна екипировка.

6.4. Шум, инфразвук и ултразвук	<ul style="list-style-type: none"> * Спазване графика за контрол и ремонт на генериращите шум машини и устройства. * Технически средства за защита от шум - обезшумителни системи: заглушители, обезшумителни прегради, шумопоглъщащи панели по близките стени и др. * Обезшумени стаи за периодична почивка. * Дистанционно управление. * Други начини и средства.
6.5. Механични вибрации	<ul style="list-style-type: none"> * Технически средства и методи. * Автоматичен контрол. * Дистанционно управление. * Виброгасящи лични предпазни средства. * Други начини и средства.
6.6. Прах и частици, несъдържащи ПОХВ	<ul style="list-style-type: none"> * Местни смукатели. Общообменна вентилация. Прахоуловители. * Херметизация. * Дистанционно управление. * Защитни ограждения. * Автоматичен контрол. * Знаци и сигнали за здравословна и безопасна работа и противопожарна охрана. * Други начини и средства.
6.7. Йонизиращи лъчения	<ul style="list-style-type: none"> * Автоматичен контрол * Дистанционно управление. * Херметизиращи устройства. * Защитни ограждения. * Устройства за вентилация. * Контрол върху радиационния фон. Индивидуална дозиметрия. * Устройства за транспортиране и съхранение на изотопи. * Съдове и контейнери за радиоактивни отпадъци. * Защитни покрития. * Знаци и сигнали за здравословна и безопасна работа и противопожарна охрана. * Други начини и средства.
6.8. Нейонизиращи лъчения (електрически, магнитни, електромагнитни.)	<ul style="list-style-type: none"> * Защитни ограждения. * Защитно заземяване. * Устройства за автоматичен контрол. * Дистанционно управление. * Знаци и сигнали за здравословна и безопасна работа и противопожарна охрана. * Лични предпазни средства. * Други начини и средства.

6.9. Лазерни и полихроматични лъчения (видими, ултравиолетови и инфрачервени лъчения)	<ul style="list-style-type: none"> * Защитни ограждения. * Защитни екрани. * Използване на лични предпазни средства. Предпазни очила. * Дистанционно управление. * Устройства за автоматичен контрол * Знаци и сигнали за здравословна и безопасна работа и противопожарна охрана. * Други начини и средства.
6.10. Радиационна топлина (инфрачервено лъчение)	<ul style="list-style-type: none"> * Устройства за автоматичен контрол. * Дистанционно управление. * Топлоизолация. * Топлоотвеждащи екрани. * Защитни ограждения. * Предпазни (блокировъчни) устройства. * Включване в паспорта на изделието данни за количеството отделяна топлина в помещението. * Знаци и сигнали за здравословна и безопасна работа и противопожарна охрана. * Лични предпазни средства. * Други начини и средства.
6.11 . Флуиди под налягане	<ul style="list-style-type: none"> * Контрол върху регулаторите на налягането, манометри. * Ясно обозначени газодувни тръби. * Други начини и средства.
6.12. Други фактори	

7. Експозиция на потенциално опасни за здравето и безопасността химически вещества и препарати (ПОХВ) в работната зона

7.1. Вдишване на ПОХВ (вкл. като аерозоли и прахове)	<ul style="list-style-type: none"> * Правилно съхраняване. Контрол върху процесите на разфасоване и транспорт до работното място
7.2. Поглъщане на ПОХВ	<ul style="list-style-type: none"> * Обезопасяване и изолиране на местата за приготвяне на смеси и разтвори за работа.
7.3. Кожна резорбция	<ul style="list-style-type: none"> * Съхраняване на работното място само на количества нужни за една смяна.
7.4. Работа с избухливи, възпламеняеми материали (реактивоспособни, нестабилни вещества и смеси)	<ul style="list-style-type: none"> * Целенасочен инструктаж и обучение за работа с ПОХВ. Лицензиране/ оторизиране за работа с ПОХВ.
7.5. Работа в условия затрудняващи или нарушаващи външното дишане	<ul style="list-style-type: none"> * Включване в паспорта на изделието на данни за количеството и вида на неуловените вредни вещества и влага.
7.6. Работа с корозивно действащи вещества	<ul style="list-style-type: none"> * Информационни листа за безопасно приложение от производителя или доставчика.
7.7. Работа със сенсibiliзираци вещества (предизвикващи чувствителност), алергени	<ul style="list-style-type: none"> * Информационни карти за първа помощ. Обучение. * Писмени инструкции за използване и намаляване на риска. * Предупредителни знаци върху съдове и тръбопроводи за съдържанието в тях на ПОХВ.

7.8. Работа с вещества имащи отдалечени ефекти върху човека (канцерогени) и неговото потомство (фетотоксично и тератогенно действие)
7.9. Други фактори

- * Въздухообменна вентилация - обща, в изолирани зони или камери за работа с ПОХВ. Нагнетателни системи в кабините за оператори, когато източниците на замърсяване са извън тях. Смукателни - въздухът да се извлича от най-ниската точка.
- * Местни смукатели над места , в които се работи с или отделят ПОХВ.
- * Знаци и сигнали за здравословна и безопасна работа и противопожарна охрана.
- * Защитни дихателни маски и автономни дихателни системи. Други лични предпазни средства, защитаващи кожата, очите и др.
- * Защитни ограждения.
- * Херметизация.
- * Автоматичен контрол.
- * Дистанционно управление.
- * Аптечки с необходими антидоти, препарати и устройства за оказване на първа помощ.
- * Биологичен контрол. Профилактични и профпатологични прегледи.
- * Следене на техническия прогрес - заместване на опасните с по-малко опасни и неопасни вещества.
- * Събиране, съхраняване и обезвреждане на отпадъци. Защита на околната среда.
- * Други начини и средства.

8. Експозиция на биологични фактори

8.1. Работа с материал съдържащ микроорганизми, екзо- и ендоотоксини
8.2. Неволна експозиция на микроорганизми (вируси, бактерии, гъбички)
8.3. Алергени и други вещества от микроорганизми, растения, насекоми и животни
8.4. Други фактори

- * Дистанционно управление.
- * Автоматичен контрол.
- * Херметизация.
- * Защитни ограждения
- * Автоматични прибори за засмукване, разпределение и прехвърляне на заразен материал.
- * Специални камини, манипулатори и костюми (вкл. с автономно поддаване на въздух) при работа със заразен и токсичен материал.
- * Вентилация, почистване и обеззаразяване на въздуха.
- * Осигуряване на устройства и възможност за дезинфекция, дезинсекция, стерилизация и дератизация.
- * Редовна дезинфекция на работното облекло.
- * Знаци и сигнали за здравословна и безопасна работа и противопожарна охрана.
- * Снемане на пръстени и бижутерия преди работа.
- * Други начини и средства.

Приложение №10. Примерно съдържание и структура на Досие на фирма по състоянието на условията на труд съгласно извършената оценка на работните места и професионалния риск с цел осигуряване на здравословни и безопасни условия на труд.

ДОСИЕ

**на Фирма селище
по състоянието на условията на труд съгласно извършената оценка на работните
места и професионалния риск през година с цел осигуряване
на здравословни и безопасни условия на труд**

Съдържание

1. Обща информация за Фирмата:

- 1.1. Фирма (наименование, адрес):
- 1.2. Работодател (имена, длъжност):
тел.: факс: е-поща:
- 1.3. Ръководител, отговорен по здравословните и безопасни условия на труд във
фирмата имена, длъжност):
тел.: факс: е-поща:
- 1.4. Вид на фирмата според Търговския закон:
- 1.5. Собственост, % участие в собствеността:
- 1.6. Бранш, отрасъл, крайна продукция - предлагани стоки / услуги. Кратка история
- 1.7. Персонал (средно - годишен брой съгласно поименното щатно разписание към
м. . . . 200 . . г., структура)
- 1.8. Практикуван режим на работа

Режим на работа	Брой работници	% от целия персонал
<ul style="list-style-type: none"> • Редовно работно време (от до ч.) • Сменна работа без нощни смени (две смени, график) • Сменна работа с нощни смени (3 смени, график) • Частично наемане над 10 часа/сегм. • Частично наемане за незначително работно време по-малко от 10 часа/седмица • Други, а именно 	Всичко	100%

Забележка: При фирми с обособени части на обща или различна територия таблицата се попълва поотделно за всяка част.

1.9. Допълнителна информация:

- Производителност (% достигане на норматив)
- Качество на продукцията (включително сертифициране на система за управлението на качеството по ISO серия 9000)
- Текущество (% , година). Безпричинни отсъствия. Проблеми за установени материални / финансови загуби поради текущество, отсъствия, нарушения на дисциплина

- линията и др. Система за контрол.
- . . .
- Обучение на персонала. Прилагана система за проверка и повишаване квалификацията на персонала.
- Длъжностните характеристики включват ли изисквания и отговорности по качеството и здравословните и безопасни условия на труд (ЗБУТ). Системи за качество и контрол.
- Степен на изпълнение на изискванията на заеманата длъжност оценена от отдел „Персонал“ (или еквивалентен) чрез анализ на съответствието между изискваната квалификация според длъжностната характеристика и уменията на работниците.
-
- Други производствени, технологични и икономически показатели (включително % на средствата за осигуряване на ЗБУТ спрямо разходната част по ФРЗ и отдръжките за предходната година).

2. Как са решени в момента изискванията на Закона за здравословни и безопасни условия на труд и свързаните с него нормативни документи?

2.1. Комитет по условия на труд (КУТ)

- състав, системна работа
- дейност, разглеждани и решени въпроси
- оценка на работодателя

2.2. Служба / отговорник по безопасност и здраве при работа (СБЗР)

- административна подчиненост, кадрови състав, имена на отговорника :
 тел.:
- активност (задължителна дейност)
- оценка на работодателя

2.3. Служба по трудова медицина (СТМ)

- начин на осигуряване на обслужване от СТМ, наименование на СТМ, ръководител
- кадрови състав
- досегашна дейност - планирани и осъществени задължения
- оценка на работодателя включително и за сътрудничеството между КУТ-СБЗР - СТМ.

2.4. Как е уредено в момента здравното обслужване:

- а) по местоживееене
- б) по месторабота (описание).

2.5. Преработени ли са вътрефирмените разпоредби касаещи осигуряването на здравословни и безопасни условия на труд съобразно ЗЗБУТ?

2.6. Информирание на служителите / работниците по въпросите и текущото състояние на условията на труд (общи събрания; печатни помагала - дупляни, табла, фирмен вестник; радиопредавания; разговори на преките ръководители с подчинените; синдикални събрания; теми в текущия контрол и обучение по безопасността; по друг начин).

2.7. С каква документация разполага фирмата относно здравословните и безопасни условия на труд (ЗБУТ) до 200 . . г. (Приложение 1)? Изготвяно ли е до 200. . г. Досие на фирмата по състоянието на условията на труд съгласно оценка на работното място и професионалния риск с цел осигуряване на ЗБУТ?

- не, да - кои години?

- докладвано и обсъдено ли е такава досие в КУТ заедно със списък от проблеми, решения за приоритетния им рег и план за действие по решаването на приоритетите или програма по същите въпроси?

2.8. За осигуряване на ЗБУТ, фирмата разполага ли с огласен печатен материал методика за:

- фирмената политика по ЗБУТ (не, да)
- оценка на работното място и на професионалния риск (не, да - Приложение 2)
- осигуряване участието на всички служители в решаването на проблемите по ЗБУТ чрез укрепване промоция на здравето и безопасността на работното място (не, да - Приложение 3).

3. Описание и анализ на прилаганите във фирмата технология, работни процеси, оборудване, помещения, работни места, организация на труда, използваните суровини и материали и др. - свободен текст включващ и аспекти като:

- План на всяка сграда с разположение на процесите и оборудването, възможните опасности и средствата за колективна защита;
- Структурни единици на фирмата;
- Преглед и оценка на всички потенциално опасни вещества, използвани във фирмата - суровини, добавъчни материали отделящи се в хода на технологичния процес и отделяни от крайната продукция;
- Налична информация от контрагенти, които произвеждат и доставят суровини, материали и оборудване за фирмата, особено за възможни опасности за здравето и безопасността - например инструкции и информационни листи за безопасно използване на машините, оборудването, веществата или материалите;
- Преглед на всички дейности и производствени фактори, създаващи опасности за окръжаващата среда - природна или селищна;
- Преглед на крайната продукция с оглед нейната безвредност за потребителя;
- Други.

4. Класификация на единиците за наблюдение/работни места при оценка на работните места и професионалния риск.

5. Здравно състояние на персонала (за фирмата като цяло и по единици/работни места).

- 5.1. Демографска характеристика на персонала. Анализ и препоръки
- 5.2. Заболяемост с временна нетрудоспособност, типове заболявания по честота.
- 5.3. Хронично и дълго боледуващи лица. Трудоустроени.
- 5.4. Професионални заболявания.
- 5.5. Резултати от периодични медицински прегледи, изследвания и скрининг.

6. Трудови злополуки и аварии (за фирмата като цяло и по единици/работни места)

- 6.1. Данни и анализ на трудовите злополуки и инциденти (общ брой, за всеки случай: място, професия, вид, продължителност, краен изход - последици за здравето).
- 6.2. Данни за аварии.
- 6.3. Антиавариен план и готовност за действие при авария.
- 6.4. Дейности и обучение по предотвратяване на аварии. Регистър и анализ на инцидентите във фирмата.
- 6.5. Анализ на предписанията/протоколите на Областната инспекция по труда.
- 6.6. Регистър/каталог на опасностите от гледна точка на техническата безопасност. Таблица за наличието на опасности по единици/работни места с посочване на изложените на тях професии.

7. Наблюдения и измервания на фактори на работната среда и трудовия процес по работни места.

- 7.1. Физически фактори (микроклимат, осветеност, шум, вибрации, лъчения и др.);
- 7.2. Химически фактори;
- 7.3. Биологични фактори (прах / контакт с биопродукти, вируси, бактерии, гъбички и др.);
- 7.4. Физиологични фактори (трудова натоварване, работна поза, работен ритъм. Проучвания върху трудовия процес и ергономична оценка);
- 7.5. Психо-социални фактори (изолация, монотонност, отговорност, принуда, заплаха, взаимоотношения на работното място и др.);

8. Информация и резултати от оценката на работните места, на професионалния риск и на необходимите мерки:

- 8.1. Дейности, професии и брой на работниците в тях по работните места.
- 8.2. Фактори свързани с опасностите по работните места - Работен формуляр А.
- 8.3. Опасности, професионален риск, необходими мерки - Работен формуляр Б.
- 8.4. Каталог на опасностите и на свързания с тях професионален риск - план за действие по осигуряване на здравословни и безопасни условия на труд, включително на съответствието със Закона за здравословни и безопасни условия на труд на Фирмата. Работен формуляр В.

9. ПРИЛОЖЕНИЯ

Приложение 1. Списък на материалите, документиращи условията и организацията на труда във Фирмата до 200. . г.: вид на материала, обем, къде се съхранява.

Приложение 2. Процедура за оценка на работните места, оценка и управление на професионалния риск във Фирмата.

Приложение 3. Протокол от заседание на КУТ, на което е разгледана и приета класификацията на работните места, подлежащи на оценка.

Приложение 4. Други документи от досегашната дейност по осигуряване на ЗБУТ, по техническата безопасност и условия на труд, изготвени до 200. . г..

РАБОТЕН ФОРМУЛЯР А. Фактори на работното място
Фирма Работно място

ФАКТОР СВЪРЗАН С ОПАСНОСТИ

1. Работно оборудване

- 1.1. Машини (разположение, обезопасяване, изправност, поддръжка в график по технологичните предписания)
- 1.2. Ръчни инструменти
- 1.3. Друго технологично оборудване
- 1.4. Вътрешен транспорт и трафик
- 1.5. Манипулиране
- 1.6. Опасност от експлозия, пожар и други аварии
- 1.7. Други фактори

2. Електрооборудване

- 2.1. Оборудване работещо с електроенергия (електрически инсталации и връзки, изолиране, апаратура за управление и контрол)
- 2.2. Използване на преносими електрически прибори и инструменти
- 2.3. Пожар и експлозия, предизвикани от електроенергия
- 2.4. Въздушни електрически линии
- 2.5. Статично електричество
- 2.5. Други фактори

3. Конфигурация на работните помещения и работните места

- 3.1. Подове
- 3.2. Повърхности
- 3.3. Нива
- 3.4. Стабилност на работните места
- 3.5. Достъп и работна зона
- 3.6. Оборудване и организация на работните места
- 3.7. Санитарно - битови помещения (съблекални, бани, стаи за отход, стаи за жената, условия за хранене и др.)
- 3.8. Колективни предпазни средства (вентилация и почистване на въздуха, контролно - алармиращи системи и др.)
- 3.9. Други фактори

4. Организация, управление и контрол (попълва се еднократно за всички РМ)

- 4.1. Налична фирмена политика, стил на работа и съответстващи правила за ефикасно управление (на снабдяването, производството, качеството, поддръжката и пласмента).
- 4.2. Система за проверка и постигане на съответствие между длъжностните изисквания и професионалната квалификация и пригодност (длъжностни характеристики, лични планове за квалификация)
- 4.3. Процедури за поддръжка и проверка на оборудването
- 4.4. Документиране и анализ на инцидентите, повредите и проявите на непредпазливост (анализ на предвидимите отклонения от процедурите за безопасна работа).
- 4.5. План за предотвратяване на злополуки и аварии
- 4.6. План, подготовка и готовност за действия в случай на авария или спешни ситуации
- 4.7. Стабилност на организацията на труда
- 4.8. Системно информиране и обучение на работниците по въпросите на професионалния риск и ЗБУТ (точни инструкции, съдействащо поведение, мотивация и комуникация по въпросите на опасностите и професионалния риск).
- 4.9. Системен контрол върху изправността на системите за безопасност, колективните и лични предпазни средства, върху ергономичното разположение и устройство на работното място и адаптирането към работника
- 4.10. Ефективна система за управление (организация, планиране, проследяване и контрол) на процесите отнасящи се до здравето и безопасността. Осигурено широко участие на служителите в осигуряването на ЗБУТ
- 4.11. Първа помощ, самопомощ, здравна помощ по месторабота
- 4.12. Други фактори

5. Физиологични, психологични и социални фактори

- 5.1. Физическо натоварване - тежест на труда

5.2. Повторяемост и темп на работните операции
5.3. Работна поза
5.4. Повишени изисквания към вниманието (продължително наблюдение на екрани, индикаторни устройства, видеодисплеи)
5.5. Преработка на информация и взимане на решение (недостиг на време и информация)
5.6. Режи ми на труд и почивка, работно време и сменна работа (ограничени възможности за адаптация)
5.7. Отрицателно влияние на използваните ЛПС върху работещия.
5.8. Специфични техники и методи на работа
5.9. Липса на свобода в организацията на работното време
5.10. Принудителни срокове и ритъм на изпълнение
5.11. Психологичен тормоз на работното място (въздействие на ръководители, въздействие от хора - обект на трудова дейност)
5.12. Организация, приемственост и работа в екип
5.13. Възможности за участие във взимането на решения по отношение на работата, изискванията и контрола върху трудовия процес
5.14. Структура на комуникацията, информация
5.15. Групови ценности и норми - система за поощряване и възнаграждение
5.16. Висока отговорност
5.17. Други фактори
6. Експозиция на физически фактори
6.1. Осветеност на работното място и на пътищата за придвижване
6.2. Микроклимат на работното място (движение, температура, влажност на въздуха, комфорт)
6.3. Работа на открито
6.4. Шум, инфразвук и ултразвук
6.5. Механични вибрации
6.6. Прах и частици
6.7. Йонизиращи лъчения
6.8. Нейонизиращи лъчения (електрически, магнитни, електромагнитни.)
6.9. Лазерни и полихроматични лъчения (видими, ултравиолетови и инфрачервени лъчения)
6.10. Радиационна топлина (инфрачервено лъчение)
6.11 . Флуиди под налягане
6.12. Други фактори
7. Експозиция на потенциално опасни за здравето и безопасността химически вещества и препарати (ПОХВ) в работната зона
7.1. Вдишване на ПОХВ (вкл. като аерозоли и прахове)
7.2. Поглъщане на ПОХВ
7.3. Кожна резорбция
7.4. Работа с избухливи, възпламеняеми материали (реактивоспособни, нестабилни вещества и смеси)
7.5. Работа в условия затрудняващи или нарушаващи външното дишане
7.6. Работа с корозивно действащи вещества
7.7. Работа със сенсibiliзиращи вещества (предизвикващи чувствителност), алергени
7.8. Работа с вещества имащи отдалечени ефекти върху човека (канцерогени) и неговото потомство (фетотоксично и тератогенно действие)
7.9. Други фактори
8. Експозиция на биологични фактори
8.1. Работа с материал съдържащ микроорганизми, екзо- и ендотоксини
8.2. Неволна експозиция на микроорганизми (вируси, бактерии, гъбички)
8.3. Алергени и други вещества от микроорганизми, растения, насекоми и животни
8.4. Други фактори

Попълнен на дата:

Работна група: 1.
2.
3.

РАБОТЕН ФОРМУЛЯР Б. Опасности, професионален риск, необходими мерки

Фирма Работно място

Фактор №	Опасност	Засегнати		РИСК			МЕРКИ *Необходими допълнителни мерки
		Общо	м/ж	В	Т	РЧ	
1	2	3	4	5	6	7	8

Попълнен на дата:

Работна група: 1.
2.
3.

**РАБОТЕН ФОРМУЛЯР В. Каталог на опасностите и на свързания с тях професионален риск -
План за действие по осигуряване на здравословни и безопасни условия на труд, включително на съответствието със Закона за
здравословни и безопасни условия на труд, на Фирма**

Фактор №	Опасност	РЧ	Необходими мерки *необходими допълнителни мерки	Работно Място №
1	2	3	4	5

Попълнен на дата:

Работна група:

1.
2.
3.

РАБОТЕН ФОРМУЛЯР Г.

Утвърждавам:
(Изпълнителен директор/Управител)

**Програма
по осигуряване на здравословни и безопасни условия на труд,
включително на съответствието със Закона за здравословни и безопасни условия на труд,
на Фирма за 200 .. г.**

№	Дейност (мярка) за контрол	Работно място/КЕ Касае броя работници/ служители	Необходими ресурси	Отговорен изпълнител	Срок и критерии за оценка
1	2	3	4	5	6

Дата Приет от КУТ с Протокол № от г.

О Б Я С Н И Т Е Л Н И Б Е Л Е Ж К И

за изпълнителите на Процедурата за оценка на работните места, оценка и управление на професионалния риск (ПОРМПР) във Фирма _____

Уважаеми колега,

Вие поемате сериозен ангажимент, важен за Вашата фирма и отговорностите на Работодателя по отношение на Закона за здравословни и безопасни условия на труд (ЗЗБУТ). Вероятно това не е единственото Ваше служебно задължение, поради което Ви съветваме да определите в графика си един месец и ускорено да внедрите предложената процедура. Нашата досегашна практика и опит показват, че това е напълно възможно за малка и средна фирма.

В началото следва да изпълните следните условия:

1. Да познавате добре нормативната уредба - ЗЗБУТ, Наредба №5 и др.
2. Да сте отлично запознат и наясно с ПОРМПР. Да сте в състояние да изпълните Процедурата последователно по препоръчаните 11 стъпки.
3. Да не забравяте никога основния принцип на Процедурата - **"контрол, ограничаване и ликвидиране на опасностите при техния източник"**. Този принцип определя **"реално превантивния подход"** в основата на ЗЗБУТ. Той изисква предвиждане и превантивни действия преди реализирането на риска. Следствие от този принцип е оценката, че установяването на параметри на работната среда извън допустимите хигиенни норми или регистрирането на трудова злополука е факт доказващ лош превантивен подход, а не факт доказващ нуждата от такъв. В същия дух, обсъждането на степента на отклонението или тежестта на злополуката е от по-малко значение в сравнение с откриването на причината и въздействието върху нея. Това разбиране ще помага да се запомни оценката, че **Методиката за комплексно оценяване условията на труд и базираните на нея компенсации е непълноценен подход нямаш нищо общо с настоящата Процедура**.
4. Да не забравяте основните качествени характеристики (категорични условия) на Процедурата, които, ако се нарушат, могат да обезмислят нейното практическо реализиране. Те са:

- а) Екипна работа.
- б) Интегриране в управленческите дейности на фирмата.
- в) Структуриран и гъвкав подход.
- г) Приоритизиране на рисковете/опасностите и на необходимите мерки.
- д) Гъвкаво планиране и оценка на ефективността.
- е) Стъпков подход.
- ж) Участие на работниците/служителите.

Например, ако на базата на Вашия дългогодишен опит и знания решите, че сам може да осъществите ПОРМПР и го направите, ще сгрешите сериозно и ще нарушите "екипната работа". Крайният резултат ще е Ваш материал, а целият персонал от участник ще се превърне в рецензент. Екипната работа не е само инструмент за вземане на добре балансиранни решения, но и процес на информироване, обучение и обвързване. Командно-административният подход няма да реши негативните последици от Вашето решение, защото той никога не е решавал съзнателното участие на останалия персонал - управляващи, работници и служители. Чрез инвестиране може да направите редица подобрения, но персоналят няма да ги възприема като свои придобивки, няма да ги пази и поддържа активно и няма да умее да се пази индивидуално от остатъчния или новопоявил се риск. Този анализ касае нарушението само на първата характеристика.

Какво е условието за успех на Вашата дейност по внедряването на ПОРМПР?

В края на процедурата да се представи, след разглеждане в КУТ, на работодателя кондензиран материал/Досие съдържащо общо приемлива, систематизирана, кондензирана и достоверна информация; подредени в приоритетен ред проблеми за решаване и алтернативни ефикасни мерки за това. Този материал следва да отговаря и на следните изисквания:

1. Да позволява леко взимане на управленчески решения от Работодателя, неговите помощници и помощни органи.

2. Да се възприема от персонала като Наш материал, решаващ наши общи цели, интереси и ползи (сериозен принос за това ще има широкият кръг участници при осъществяване на ПОРМПР).

3. Персоналът да бъде информиран за хода на внедряването, да е получавал информация по обсъжданията (чрез участващите работници). В документацията да се съдържат текстове за информиране и обучение на персонала по ЗБУТ.

В организационен аспект, във фирми с по-малък персонал и по-малко работни места, е възможно да се разпорежда една постоянно действаща по внедряването на процедурата комисия - тя ще бъде оценяваща и обобщаваща. Във фирми с персонал под 50 човека работата на такава комисия може да се осъществи от Групата по условия на труд подсилена с технолог, ако такъв няма в състава ѝ.

По отделните етапи/задачи на ПОРМПР могат да бъдат полезни следните съображения и препоръки:

ЕТАПИ 1 и 2. Те следва да се осъществят едновременно и бързо - за да се изготви заповедта на работодателя трябва да е готова и одобрена от К/ГУТ Класификацията на работните места (етап 2).

Две пояснения могат да Ви улеснят: а) РГРМ следва да е съставена минимум от трима - специалист по ЗБУТ (Вице - ОБЗР, специалист от СТМ), пряк ръководител (познаващо техническите/технологични проблеми лице) и работник (социално активен); б) Работно място се дефинира по-широко като територия или група хора, които изпълняват ясно определена трудова дейност при подобни по характер и близки по величина фактори на работната среда и трудовия процес. В този смисъл едно РМ може да обхваща от един човек до множество хора в зависимост от задачите и условията на труд. Индивидуалните работни места се изследват и подобряват чрез друг подход - ергономичен анализ.

При делова работа, фирмата ще разполага с основни документи:

1. Подписана заповед (Приложение 2 в ПОРМПР)
2. Утвърдена програма със срокове (Приложение 3 в ПОРМПР)
3. Утвърдена ПОРМПР
4. Приета с протокол на К/ГУТ Класификация на работните места.

Вице вече разполагате с документи за начало и напредък в тази дейност пред контролните органи.

ЕТАП 3. На този етап следва:

- Да се събере цялата налична досегашна документация във фирмата Ви по ЗБУТ и да я класифицирате по разделите на Досие (Приложение 10) за дообработване, разделяне по работни места, анализ и вземане предвид от групите за оценка по работни места съгласно заповедта на Работодателя.

- Да отговорите изчерпателно на всички въпроси в раздели 1, 2, 3, 4 и 9.1 на модела за Досие - Приложение №10 към ПОРМПР.

- Да направите списък / опис на материалите, документиращи условията и организацията на труда във фирмата Ви до момента (Приложение 9.1 към раздел 9) и да решите кои от тях ще приложите в оригинал към Досието (Приложение 9.4), например технологични инструкции, списък за полагащото се работно облекло и лични предпазни средства, фирмени правилници, протоколи от замервания и профилактични прегледи и изследвания, протоколи

и предписания от Дирекция "Областна инспекция по труда", документи от разследване на ТЗ и ПЗ, издадени информационни материали по БЗР и др.

- Да се запознаете със съдържанието на Помощните формуляри 1 - 6 в ПОРМПР.
- Да проведете обучение на всички участници във внедряването на ПОРМПР (К/ГУТ, КРГ, РГРМ - общо) и специално на оценителите чрез стегнати, конкретни и ясни указания и практически обяснения.
- Да размножите Работните формуляри А, Б (в количества според броя на РМ), В и Г (в 2 - 3 броя).

Количеството материал и работа по този етап ще е различно според мащабите на фирмата (в малка и нова фирма материалите, текстовете, работните места ще са съответно по - малко, дейността ще е по - оперативна), но системността, качеството и ефикасността трябва да са еднакви. Непроизводствените загуби при нещастни събития (авария, ТЗ, ПЗ, брак, отсъствие по болест и др.), които следва да се предотвратяват, са с еднаква единична цена във всяка фирма, независимо от нейните мащаби.

ЕТАПИ 4 - 7. Те се осъществяват чрез оглед на място и разговор в близка до РМ стая във време, което е удобно за всички членове на групата за оценка. Таблиците за оценка на риска трябва да се уголемят във формат А4 и да са пред очите на всички. Деловият и позитивен разговор (60 - 90 мин.) трябва да завърши с попълнен Работен формуляр А (готов за пряко прилагане в Досието - раздел 8.2.) и РФ - Б (написан чисто за всяко РМ след редакция на водените записки по време на оценяването и приложен в Досието - раздел 8.3.).

ЕТАПИ 8 - 11. Те се осъществяват чрез работа в работната стая и изискват пълно съсредоточаване:

- РФ - В е обобщение за цялата фирма, в което факторите/опасностите/ проблемите се подреждат в приоритетен ред според величината на ранговото число на професионалния риск (по-малко - по-напред, 1 - на първо място). Това налага всички рискове по РМ да са оценени по един и същи подход (обучение!). Ако някои рискове не са оценени ще се наложи връщане в предходните етапи. При еднакви проблеми на няколко работни места те се обобщават с най - малкото рангово число от оценките, а при мерките и в последната графа трябва да се цитират работните места, особено, ако някои мерки са специфични.

- Най-леко се съставя РФ - В чрез колаж на изрезки от формулярите Б (ксерокопия).
- Проектът за РФ - Г е Ваша творческа задача. На този етап е препоръчително често да се информира и разговаря с работодателя. Водещи параметри за това кои мерки да се включат в програмата за следващата година следва да бъдат например:

1. Величината на риска, т.е. приоритетността.
2. Социалният ефект, включително по-бързата и с по-широко участие на персонала решимост на проблема.
3. Наличните ресурси.
4. Мултиплицирането на ефектите по ЗБУТ и в сферата на технологията, качеството и печалбата.

За препоръчване е с работодателя предварително да се уточнят водещите критерии. При представянето им в писмен вид вече се формира Политика на фирмата по ЗБУТ, която при готовност се препоръчва да се огласи публично.

- Досието на фирмата, с приложена настоящата методика под №2 (виж Приложение 10 на Процедурата) РФ - В и проектът за РФ - Г (Програма по осигуряване на ЗБУТ) са крайните продукти от внедряването на ПОРМПР. С тях следва да бъде запознат Работодателят, който да уточни механизма за тяхното приемане (за препоръчване в К/ГУТ) и специално на приемането и разпореждането на Програмата (РФ - Г). Програмата следва да е реалистична, осигурена с ресурси и с ясен механизъм по всяка задача за оценка и контрол.